



# SAMEN BOUWEN AAN INCLUSIEVER ONDERWIJS

## ONDERSTEUNINGSPLAN 2023-2027



Samenwerkingsverband  
Voortgezet  
Onderwijs  
NOORD-LIMBURG

## SWVVO3101 (ingeschreven als: Stichting Samenwerkingsverband VOVSO Noord-Limburg)

### Postadres

Postbus 829  
5900 AV Venlo

### Bezoekadres

Wylrehofweg 11  
5912 PM Venlo

### Telefoon

077-3519284

### E-mail en website

[info@swvvo3101.nl](mailto:info@swvvo3101.nl)  
[www.swvvo3101.nl](http://www.swvvo3101.nl)

Bestuursnummer: 21593

KvK-nummer: 12040937

### PROCES VAN AFSTEMMING

Het concept-ondersteuningsplan is gedeeld binnen de verschillende gremia van het Samenwerkingsverband en met de verschillende ketenpartners.

Overleg met	Datum gedeeld/besproken
OPR	Tijdens de vergaderingen 2022-2023
Bijeenkomst met achterban OPR <sup>1</sup>	7 februari 2023
Gemeenten	Januari 2023 (BSOG), 16 maart 2023 (OOGO voeren)
Ondersteuningscoördinatorenoverleg	Tijdens de vergaderingen 2022-2023
Directeurenoverleg	Tijdens de vergaderingen 2022-2023
Bestuur SWVVO3101	Tijdens de vergaderingen 2022-2023
Beleidsoverleg Ondersteuningsloket	Januari 2023

### BESLUITVORMINGSPROCES

	Definitieve concept voorleggen	Formele besluitvorming
Overleg met SWV PO 3101	februari/maart 2023	-
Positief advies directeurenoverleg	13 februari 2023	13 april 2023
Vaststellen door bestuur	Voorgenomen positieve besluitvorming op 2 maart 2023	21 april 2023
Instemming OPR	Voorgenomen positieve besluitvorming op 9 maart 2023	20 april 2023
Bestuurlijk OOGO met gemeenten	-	16 maart 2023
Indienen bij de Inspectie	-	Vóór 1 mei 2023

### Opmerkingen vooraf m.b.t. de leesbaarheid van dit document:

- In de bijlagen is een lijst met afkortingen en begrippen opgenomen.<sup>2</sup>
- T.b.v. de leesbaarheid is gekozen voor de mannelijke vorm.
- T.b.v. de leesbaarheid is gekozen voor de term 'ouders' wanneer ouders/verzorgers bedoeld worden.

<sup>1</sup> ruime aanwezigheid vanuit de MR-en en GMR-en uit de regio (ouder- en personeelsgeleding); hierbij is het plan op hoofdlijnen besproken. Er is a.d.h.v. stellingen in groepen gesproken over passend onderwijs. Hierbij was ook de onafhankelijke voorzitter van het SWVVO3101 aanwezig.

<sup>2</sup> Zie bijlage 1

# Inhoudsopgave

- Voorwoord**
  - 1 **Missie en visie**
  - 2 **Inclusiever onderwijs: de koers voor 2023-2027, van plannen naar doen**
    - 2.1 Een korte terugblik
    - 2.2 Van plannen naar doen
    - 2.3 Inclusiever onderwijs
    - 2.4 Ankers in onze route 2023-2027
  - 3 **Wat gaan we doen?**
    - 3.1 Dekkend aanbod
    - 3.2 Drie actielijnen om te bouwen aan inclusiever onderwijs
  - 4 **De regio Noord-Limburg en de scholen binnen het samenwerkingsverband**
  - 5 **Organisatiestructuur**
    - 5.1 Code goed bestuur VO - *good governance*
    - 5.2 Bestuur
    - 5.3 Directeur
    - 5.4 Ondersteuningsplanraad (medezeggenschap)
    - 5.5 Organisatie en overlegstructuur
    - 5.6 Regionale samenwerking - samenwerking met externe partijen
  - 6 **Toelaatbaarheid: het ondersteuningsloket**
  - 7 **Samenwerking met ouders**
  - 8 **Privacy**
  - 9 **Klachten en bezwaren**
  - 10 **Financiën**
- Bijlagen
- 1. Lijst met afkortingen en begrippen
  - 2. Ambities en uitgangspunten
  - 3. Een dekkend aanbod van voorzieningen: de scholen van SWVVO3101
  - 4. Plan van aanpak *realisering* op weg naar inclusiever onderwijs - werkdocument
  - 5. Werkwijze samenwerking onderwijs en gemeenten
  - 6. Beleid en werkwijze ondersteuningsloket
  - 7. Soorten toelaatbaarheidsverklaringen
  - 8. Vangnetconstructie voor meer dan gemiddelde groei SWVVO3101
  - 9. De planperiode 2019-2023: een beknopte terugblik op de doelen en de behaalde resultaten en een vooruitblik naar 2023-2027



## VOORWOORD



*Voor u ligt het Ondersteuningsplan van het Samenwerkingsverband VO Noord-Limburg. Dit plan beschrijft hoe het samenwerkingsverband georganiseerd is, hoe in onze regio passend onderwijs is ingericht en de route voor de komende vier jaar. Dit document beschrijft de uitdaging, de ambitie en de aanpak die richting geeft aan de gewenste en noodzakelijke samenwerking en ontwikkeling. Het beschrijft in grote lijnen hoe we samen bouwen aan de weg naar meer inclusief onderwijs.*

*In de afgelopen planperiode is het fundament gelegd voor datgene waaraan we in de periode 2023-2027 willen werken: samen werken aan het inclusiever maken van ons onderwijs. Het inclusiever maken van ons onderwijs helpt ons om onze leerlingen te begeleiden naar een plek in de maatschappij waar hun capaciteiten en hun eigenheid het best tot hun recht komen. Passend bij het schoolmodel dat we zijn, is in de vorige planperiode de extra ondersteuning volledig bij de scholen zelf belegd. Het samenwerkingsverband is de verbindende factor tussen de scholen in de regio en treedt faciliterend en adviserend op waar nodig. Dit vanuit het vertrouwen in de professionals die dagelijks met de*

*leerlingen in de klas en in de school werken aan het toekomstperspectief van elke individuele leerling. Om dit toekomstperspectief te kunnen realiseren is de rol van de ouder(s)/verzorger(s) van de leerlingen cruciaal. Het betrekken van ouders is voor het samenwerkingsverband vanzelfsprekend en voorwaardelijk om de leerlingondersteuning succesvol te kunnen maken.*

*De scholen hebben in de afgelopen jaren - ondanks de coronapandemie, krimpregio, ... - hard gewerkt om het onderwijs voor de leerlingen zo thuisnabij en zo regulier mogelijk te organiseren. Nu pakken we door en gaan verder op weg om het onderwijs in onze regio inclusiever te maken. Dat kan alleen wanneer er integraal samengewerkt wordt: leerlingen en ouders, scholen onderling, PO-VO-MBO, met jeugdzorg en gemeenten. Behalve de schoolse omgeving spelen ouders en de omgeving van de jongere buiten school een belangrijke rol in de ontwikkeling van iedere jongere. We willen leerlingen naar de voor hun best passende plek in de maatschappij begeleiden. Dit doen we door in verbinding met de ouders en de leerlingen en in verbinding met elkaar als professional een veilige leeromgeving te creëren, waar fouten gemaakt mogen worden en waar je geholpen wordt om je te ontwikkelen.*

*Dit plan is ontstaan vanuit de samenwerking en de verbondenheid met de partners in het samenwerkingsverband, dit is het fundament waarop we verder bouwen. Met vertrouwen en optimisme blikken we vooruit: een planperiode waarin we samen ons onderwijs inclusiever maken!*

*Graag richt ik nog een dankwoord aan iedereen, maar vooral aan de docenten in de klas, de medewerkers in de school, die ervoor zorgen dat inclusiever onderwijs voor onze leerlingen gerealiseerd kan worden.*

*10 februari 2023*

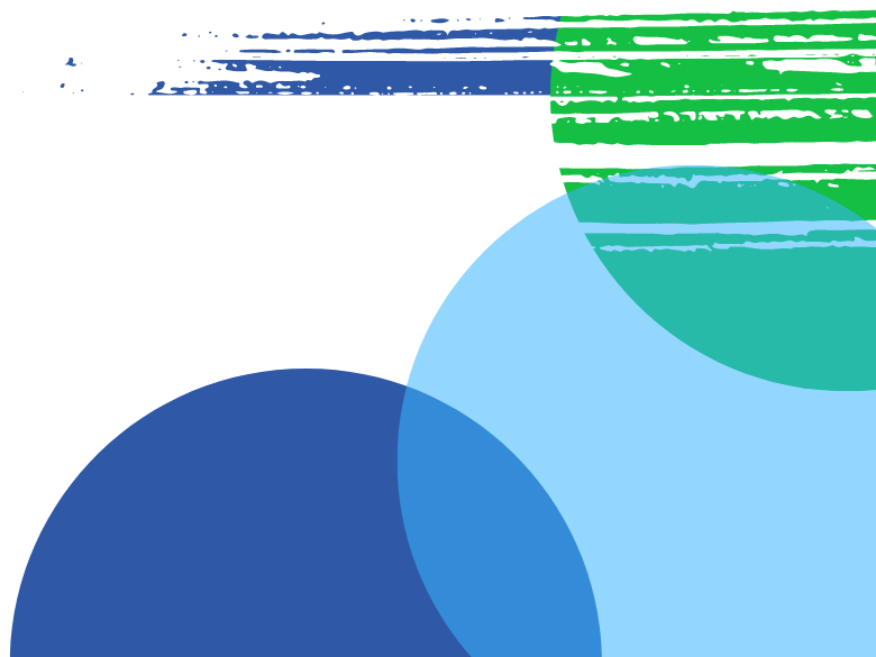
*Ilse Dewael, directeur SWVVO3101*



Samenwerkingsverband  
Voortgezet  
Onderwijs  
NOORD-LIMBURG

# HOOFDSTUK

# 1



# 1. Missie en visie

---

*Binnen het SWV spreken we uit dat “de leerling van ons allemaal is”, ieder kind verdient goed onderwijs en een optimale ontwikkeling en daar voelen we ons samen verantwoordelijk voor.*

---

## MISSIE

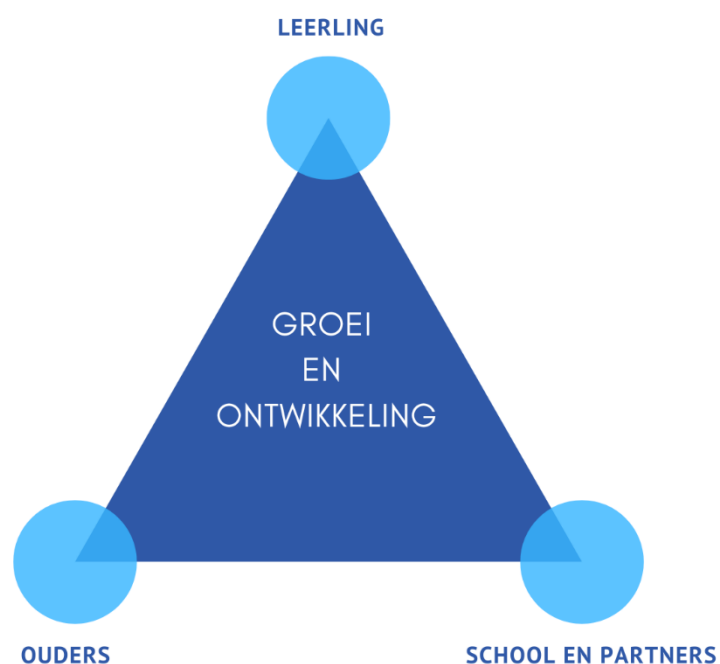
Onze kernopdracht is het bieden van mogelijkheden aan jongeren en het creëren van een omgeving waarin elke jongere zich zo optimaal mogelijk kan ontwikkelen. Zo kunnen we de leerlingen begeleiden naar een plek in de maatschappij waar hun capaciteiten en hun eigenheid het best tot hun recht komen. Het benodigde onderwijsaanbod is zo thuisnabij (samen met andere jongeren uit hun leefomgeving) en zo regulier mogelijk. Extra begeleiding is voorhanden wanneer de ondersteuningsbehoefte van de jongere dat vraagt.

## VISIE

Om jongeren de mogelijkheid te bieden zich zo optimaal mogelijk te ontwikkelen, hebben de deelnemers van het samenwerkingsverband zich uitgesproken voor de route naar inclusiever onderwijs. Dit betekent dat we ons onderwijs zo inrichten dat leerlingen – zo thuisnabij en zo regulier mogelijk - zich optimaal kunnen ontwikkelen en daardoor minimaal het vooropgestelde uitstroomperspectief (startkwalificatie) behalen.

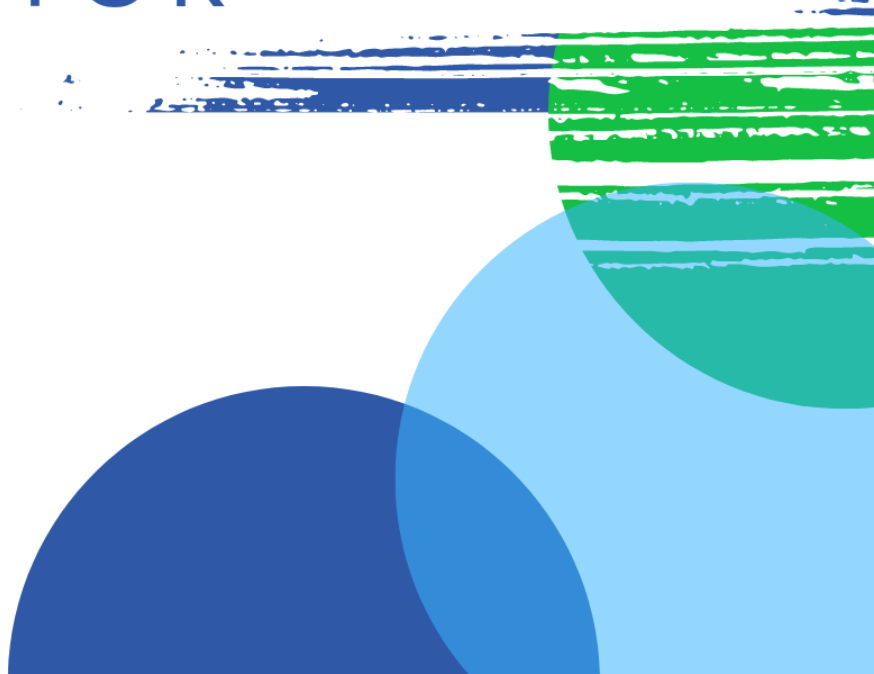
Het inclusiever maken van onderwijs moet gezien worden in het geheel van de inclusievere maatschappij. Daarom kunnen we bovenstaande alleen bereiken wanneer er een goede samenwerking tussen leerling, ouders, school en gemeenten/jeugdzorg is. Een goede samenwerking betekent dat alle deelnemers de inbreng en verantwoordelijkheid van elkaar vragen die hiervoor nodig is: betrokkenheid, eigenaarschap en daadkracht.

Bij het zoeken naar passende ondersteuning scheppen we vanuit openheid en eerlijkheid realistische verwachtingen. We denken in oplossingen, ook al liggen deze buiten de bekende kaders.



HOOFDSTUK

2



## 2. Inclusiever onderwijs: de koers voor 2023-2027, van plannen naar doen

### 2.1. Een korte terugblik

Sinds negen jaar zijn de samenwerkingsverbanden voor passend onderwijs in Nederland geïnstitutionaliseerd. Vanaf de eerste planperiode (2014-2019) is met grote betrokkenheid en inzet van alle partners van het SWV gewerkt aan het vormgeven van de richting voor passend onderwijs in de regio Noord-Limburg. Er is gewerkt aan de realisatie van de gestelde doelen en de daarmee samenhangende ontwikkelingen binnen het SWV. Gedurende de planperiode 2019-2023 heeft het samenwerkingsverband zich gericht op de gemeenschappelijk gedragen visie en de verbinding van de verschillende partijen in de regio. Alle partners en m.n. de scholen en de professionals die dagelijks met de leerlingen werken, hebben flink geïnvesteerd om voor zoveel mogelijk leerlingen zo passend mogelijk onderwijs in te richten. Passend onderwijs staat in de scholen van Noord-Limburg hoog op de agenda.

De afgelopen twee jaar is er uitvoerig met elkaar gesproken over de route naar inclusiever onderwijs (waartoe in de uitvoering van het ondersteuningsplan 2019-2023 al eerste stappen gezet zijn). De landelijke evaluatie passend onderwijs en de uitdagingen waar we als (scholen binnen het) samenwerkingsverband mee te maken hebben, hebben de urgentie om te komen tot een steeds meer inclusievere aanpak verhoogd en dit proces versneld.

### 2.2. Van plannen naar doen

In de planperiode 2023-2027 pakken we het inclusiever maken van ons onderwijs op en zetten we concrete stappen en voeren we onze opdracht om ons onderwijs inclusiever te maken uit: van plannen naar doen.

Ook de kwaliteitscyclus van ons samenwerkingsverband wordt doorontwikkeld. Het SWV kent al een zeer gedegen kwaliteitscyclus, deze wordt in de planperiode verder gefinetuned. Het meetbaar maken van het dekkend aanbod, het effect van de inzet van het ondersteuningsaanbod en het effect van samenwerken èn de inzet van de ondersteuningsmiddelen staan hoog op de agenda. De bedoeling van meten is om met elkaar het gesprek te voeren over het al dan niet bereiken van vooropgestelde doelen en om van elkaar te leren. Vanuit de rol van *positive critical friend* gaat het SWV het gesprek met de scholen aan. Daarnaast willen we bereiken dat de scholen deze gesprekken ook met elkaar voeren en dat hieruit 'verbeteracties' geformuleerd worden (PDCA-cyclus). Dit alles vanuit onze gezamenlijke missie.

Werken aan inclusie vraagt van alle deelnemers (op het strategische, tactische en operationele niveau) van het SWV buiten kaders denken, durf en besluitvaardigheid. Het urgentiebesef bij scholen en schoolbesturen is hoog. Het aangaan van een intensieve samenwerking tussen de scholen onderling en de ketenpartners is van fundamenteel belang voor het kunnen realiseren van effectieve interventies, waarbij resultaten direct zichtbaar zijn. Het SWV zet zich in om schoolbesturen en scholen tot verbinding en samenwerking te brengen: scholen zijn *in the lead* voor de ontwikkeling en uitvoering van het ondersteuningsplan, de schoolbesturen faciliteren en motiveren hun scholen en hun ketenpartners om zo inclusief mogelijk te zijn in denken en doen.





### 2.3. Inclusiever onderwijs

De landelijke stip op de horizon is inclusief onderwijs<sup>3</sup>:

*<sup>4</sup>Zoveel mogelijk integratie van regulier en speciaal onderwijs onder één dak zodat zoveel mogelijk leerlingen in de buurt samen naar school kunnen, waar mogelijk samen in de les. Er is een deels gescheiden aanbod, deels gedeeld aanbod van onderwijs. Er blijft nog wel speciaal onderwijs (max. 1,5%) bestaan voor leerlingen die echt intensievere ondersteuning nodig hebben.*

**De deelnemers van het SWVVO3101 hebben zich voor de planperiode 2023-2027 uitgesproken voor de route naar inclusiever onderwijs.**

#### ***Inclusiever onderwijs betekent voor ons samenwerkingsverband:***

dat we onderwijs zo inrichten dat leerlingen – zo thuisnabij en zo regulier mogelijk - zich optimaal kunnen ontwikkelen en daardoor minimaal het vooropgestelde uitstroomperspectief (startkwalificatie) behalen.

#### ***Thuisnabij betekent:***

- dat een leerling niet meer dan 45 minuten<sup>5</sup> reistijd heeft (enkele reis).

Zoveel mogelijk regulier betekent:

- dat minimaal 97% van de leerlingen regulier onderwijs volgt<sup>6</sup>;
- dat elke reguliere school een aanbod heeft waarbij leerlingen die op het snijvlak zitten van VO en VSO gedurende minimaal een jaar worden begeleid met als doel doorstromen naar regulier VO (hierbinnen is uiteraard ruimte voor maatwerktrajecten);
- dat elke vmbo-school een specifiek vmbo-basis/kader onderbouw aanbod heeft (didactisch-pedagogisch);
- dat jaarlijks 3% van de VSO-leerlingen overstapt naar regulier onderwijs.

#### ***Wat we niet gaan doen:***

- 1) Leerlingen noodzakelijke onderwijssteuning weerhouden op basis van financiële overwegingen.
- 2) Scholen vragen een TLV bij het samenwerkingsverband aan zonder dat er voorafgaand in het traject VSO/ProO betrokken is.

<sup>3</sup> In het debat van 30 maart 2022 met de Kamercommissie OCW over de voortgang van de verbeteraanpak passend onderwijs, heeft minister Wiersma aangegeven in het najaar 2022 met een routekaart 'naar inclusief onderwijs in 2035' te willen komen. Deze is in februari 2023 nog in ontwikkeling.

<sup>4</sup> Vanuit het Landelijk Impulsoverleg is er overeenstemming over wat inclusief onderwijs is: scenario 4 als stip op de horizon voor 2035.

<sup>5</sup> Dit is een richtlijn voor wat we leerlingen gunnen. Voor individuele leerlingen kan een langere reistijd niet gewenst, maar noodzakelijk zijn.

<sup>6</sup> Dit percentage is de uitgesproken ambitie, we werken in eerste instantie toe naar een afname van het deelnamepercentage VSO richting het landelijk gemiddelde.

## 2.4. Ankers in onze route 2023 - 2027

### **Uitgangspunten en collectieve ambities**

In het directeurenoverleg en het ondersteuningscoördinatorenoverleg is gesteld dat de uitgangspunten en ambities zoals in het ondersteuningsplan 2019-2023<sup>7</sup> beschreven zijn, nog steeds door alle scholen in de regio onderschreven worden.

- Passend onderwijs, thuisnabij voor alle leerlingen
- De leerling staat centraal
- De leraar staat centraal
- Samenwerken op alle niveaus

Voor het bereiken van deze ambities is samenwerking de sleutel tot succes.

### **In onze route naar inclusiever onderwijs hebben we onderstaande ankers benoemd:**

#### ***Gezamenlijke opdracht***

De gezamenlijke opdracht dient voor alle deelnemers binnen het samenwerkingsverband helder te zijn. In de plannen van de schoolbesturen en hun scholen dienen daarom de lijn van het ondersteuningsplan en de route naar inclusiever onderwijs verweven te zijn, met ruimte voor de '*couleur locale*' van de aangesloten organisaties.

Hierbij is het ook van belang dat de scholen en de schoolbesturen elkaar goed informeren over nieuwe ontwikkelingen en initiatieven die invloed hebben op doelgroepen, leerlingenstromen, het onderwijsaanbod en het realiseren van inclusiever onderwijs.

#### ***Samenwerking om de context van het onderwijs en de professional te ontwikkelen***

Inclusiever onderwijs vraagt een aanpak waarbinnen regulier en speciaal onderwijs elkaar versterken, het gaat om een proces waarbij samenwerking en een gezamenlijke aanpak centraal staan. We zetten zowel in op ontwikkeling van de context waarbinnen onderwijs geboden wordt als op de ontwikkeling van de professional. De uiteindelijke successen vinden plaats in de klas, in de school: daar waar docenten en professionals het verschil voor de leerling maken. Personeel dient meegenomen te worden in de inclusiegedachte en dient toegerust en ondersteund te worden. Hier ligt een belangrijke taak voor de leidinggevenden: spreek een duidelijke en heldere visie uit en faciliteer je professionals in de school om te professionaliseren. Functionarissen in de scholen moeten zich bekwaam voelen om aan inclusiever onderwijs te bouwen.

Wanneer we inclusie willen laten slagen, vragen we van de docent in de klas, de conciërge in de school, de leerlingcoach een positieve kijk op de inclusie-gedachte.

#### ***Samenwerking PO-VO***

De overstap PO-VO<sup>8</sup> kent in het SWVVO3101 al een goede invulling. Gezien de toename van leerlingen met ondersteuningsvragen moet er nog efficiënter op de doorlopende lijn PO-VO geanticipeerd worden. Om de samenwerking met PO te optimaliseren zijn de scholen aan zet, dit steeds vanuit de bedoeling de leerlingen in het VO zo zacht mogelijk te laten landen, zo goed mogelijk aan te sluiten bij de ontwikkellijn van de leerlingen en dit in de best passende onderwijsomgeving.

#### ***Samenwerking met de ketenpartners***

SWV, besturen, scholen maken met gemeenten afspraken over hoe onderwijs en jeugdhulp/jeugdzorg op elkaar kunnen aansluiten en voor de algehele ontwikkeling van de jongere kunnen samenwerken. Het gaat hierbij om het maken van heldere afspraken over beleid en over de uitvoering hiervan. Dit vanuit de gedachte: één kind, één gezin, één plan.

#### ***Aanbod voor leerlingen die vooral praktisch leren***

---

<sup>7</sup> Zie bijlage 2.

<sup>8</sup> Zie website: [Overstap van PO naar VO voor leerlingen met specifieke ondersteuningsvragen - Samenwerkingsverband Voortgezet Onderwijs \(swvvo3101.nl\)](https://www.swvvo3101.nl)

Een aantal leerlingen komt het best tot ontwikkeling wanneer ze praktisch leren. Het betreft zowel leerlingen van vmbo-basis/kader als leerlingen van het praktijkonderwijs, tevens ook ISK/EOA-leerlingen. Om schooluitval bij deze leerlingen te voorkomen en te zorgen dat ze zich optimaal ontwikkelen, is een specifiek aanbod voor deze groep belangrijk. Praktijkonderwijs is hier al op ingericht. Doel is dat de vmbo-scholen een specifiek aanbod (vanaf klas 1) hebben waarin de didactisch-pedagogisch aanpak voor deze doelgroep ten volle geïntegreerd is. Dit kan bijv. door in te zetten op leerwerktrajecten of specifieke leerroutes die voorbereiden op MBO of uitstroom arbeid.

### ***Diplomalijn wordt binnen het reguliere onderwijs aangeboden***

Het werken aan inclusiever onderwijs houdt ook in dat we ons richten op een diploma(lijn) die zoveel mogelijk binnen het reguliere VO ligt. Concreet betekent dit dat we ernaar streven dat een VSO-leerling zijn VMBO/HAVO/VWO-diploma haalt binnen het reguliere onderwijs. Hiertoe dient nog onderzocht te worden voor welke leerlingen dit haalbaar is en welke randvoorwaarden dit vraagt. Wat (welke expertise, didactisch en pedagogisch aanbod, praktische organisatie, etc.) is nodig in het reguliere VO om dit in te richten? Het ontwikkelperspectief van de leerling en de hierbij horende ondersteuning blijven voorop staan.

### ***Gespecialiseerd onderwijs blijft nodig***

Voor sommige leerlingen geldt dat ze door hun specifieke ondersteuningsvraag binnen een reguliere onderwijssetting niet goed tot ontwikkeling kunnen komen, ook niet wanneer deze inclusiever ingericht wordt. De specifieke expertise blijft voor hen onontbeerlijk om zich goed te kunnen ontwikkelen. Voor deze doelgroep blijft een gespecialiseerde onderwijsomgeving noodzakelijk.

Voor het realiseren van inclusiever onderwijs is het bij elkaar in één gebouw zitten, zeer helpend. Professionals kunnen zo veel sneller en vaker aan kruisbestuiving doen, daarnaast biedt het voor de leerling ook makkelijker de optie om in te vliegen in het reguliere proces en tegelijkertijd gebruik te kunnen maken van speciale ondersteuning. Het zou mooi zijn wanneer dit 'onder 1 dak' in de toekomst gerealiseerd kan worden.

### ***Maatwerktrajecten***

Voor sommige jongeren is het niet mogelijk om binnen een schoolse setting tot leren te komen. Het ontwikkelen van maatwerktrajecten - in samenwerking tussen onderwijs(besturen) en gemeenten – voor deze doelgroep, leidt ertoe dat minder jongeren thuiszitter worden. Doel van deze trajecten is middels de geleidelijke weg, door een onderwijs-ondersteuningsaanbod terug te keren naar onderwijs. Voor sommige jongeren biedt een andere omgeving dan de school de best passende ontwikkel-mogelijkheden. Daartoe moeten we de grenzen van regelgeving opzoeken.



### *Kwaliteitscyclus<sup>9</sup>*

De kwaliteitscyclus van het Samenwerkingsverband is in ontwikkeling. Binnen de kwaliteitscyclus maken we een verschil tussen kwaliteitszorg op SWV-niveau en kwaliteitszorg waarbij de scholen een inbreng in hebben (het SWV als samenwerkend geheel van scholen). Dit alles binnen de kaders van het ondersteuningsplan.

Het algemene doel is het nauwkeurig volgen van het gerealiseerde beleid en het bijtijds vaststellen van de verbeterdoelen. Daarnaast is het ook van belang dat scholen met elkaar in gesprek gaan over de opbrengsten van de vooropgestelde resultaten, om zo van elkaar te leren en elkaar op de hoogte te houden van de ontwikkelingen op de individuele scholen.

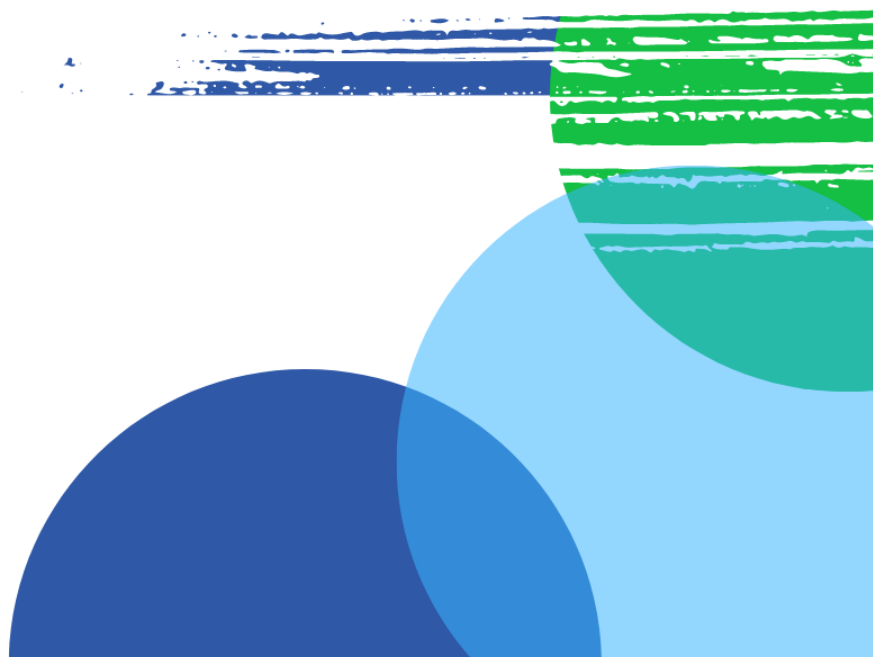
We werken volgens de PDCA-cyclus, Plan-Do-Check-Act, een planmatige werkwijze, waarbij steeds aandacht is voor evaluatie en ruimte voor bijstelling indien nodig/gewenst.



<sup>9</sup> Zie website [Kwaliteitscyclus - Samenwerkingsverband Voortgezet Onderwijs \(swvo3101.nl\)](http://www.kwaliteitscyclus-samenwerkingsverband-voortgezet-onderwijs.nl)

HOOFDSTUK

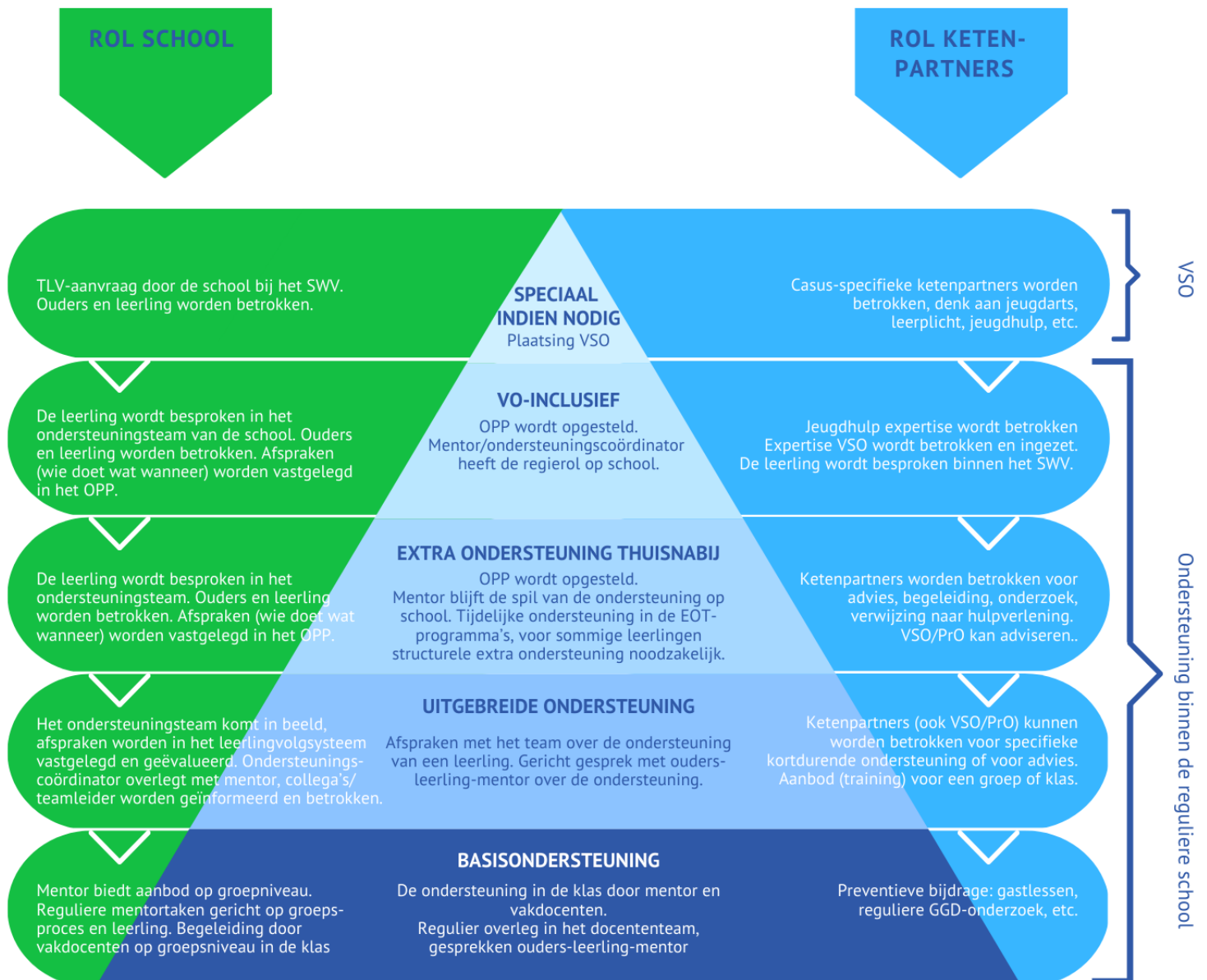
3



### 3. Inclusiever onderwijs: de koers voor 2023-2027, van plannen naar doen

#### 3.1. Dekkend aanbod

*De basisvoorwaarde voor leren en ontwikkelen is een omgeving met een veilig pedagogisch en didactisch klimaat. Bij elk niveau van ondersteuning streven we naar het voorkomen van opschaling naar een hoger niveau, door tijdig signaleren en oppakken van signalen.*



We realiseren een dekkend onderwijs- en ondersteuningsaanbod. Dit doen we door de ondersteuning op de scholen goed in te richten. Zie in bijlage<sup>10</sup> het overzicht van onze scholen.

### **Sterke basis (basisondersteuning en uitgebreide basisondersteuning)**

Een voorwaarde voor passend onderwijs is onderwijs in samenhang met een goed werkende ondersteuningsstructuur in en om de school. Bij de sterke basis op school zijn de docent, de mentor, de team- en schoolleiders en de ondersteuningscoördinatoren de spil. Samen vormen zij de verbinding tussen leerling, ouders en het schoolteam. De ondersteuningscoördinatoren spelen een belangrijke rol bij hulpvragen (van leerlingen/ouders/docenten) die gericht zijn op de schoolloopbaan en het welbevinden van de leerling. Scholen hebben al veel deskundigheid op dit gebied en kunnen die nog verder versterken. Het is belangrijk om deze deskundigheid ook op het niveau van het samenwerkingsverband (alle scholen in de regio) te delen, te bevorderen en op termijn te borgen.

Bij de basisondersteuning gaan we uit van:

- een preventieve basishouding;
- een ondersteuningsstructuur waarbij uitgegaan wordt van het zoeken naar het best passende antwoord op de ondersteuningsvraag van een leerling en de professional in de school.

### **Extra Ondersteuning Thuisnabij (EOT)**

De scholen richten hun organisatie zo in dat leerlingen die extra ondersteuning nodig hebben, deze tijdig en op school krijgen. De scholen zorgen dat het ondersteuningsaanbod op school verbreed wordt, zodat er minder leerlingen aangewezen zijn op de ondersteuning binnen speciaal onderwijs. De ondersteuningsvoorzieningen worden zoveel mogelijk op school ingericht. De kern hierbij is thuisnabij passend onderwijs. Hiervoor zetten de scholen binnen het SWV hun eigen expertise in en ontwikkelen deze in samenwerking met andere scholen en ketenpartners. Het SWV treedt bij het inrichten van de extra ondersteuning faciliterend op.

De ondersteuningscoördinatoren zorgen voor de verbinding met de ketenpartners (bijv. een collega V(S)O-school, de leerplichtconsulent, de jeugdarts, de gedragswetenschapper). Deze ketenpartners nemen regelmatig deel aan het overleg van het ondersteuningsteam op school. Hier worden casussen voorgelegd waarbij de school niet precies weet welke vorm van ondersteuning het meest passend is en wanneer er handelingsgerichte acties gevraagd worden waarbij de expertise van de ketenpartners noodzakelijk is. Verder kan de school bij de ketenpartners terecht wanneer ze handelingsverlegenheid ervaart. Ook bij een '*niet-pluis-gevoel*' zal een school beroep doen op de ketenpartners.

### **VO-inclusief op de reguliere scholen**

In deze planperiode ontwikkelen de scholen (minimaal 1 aanbod per gemeente) een aanbod voor leerlingen die op het snijvlak zitten van VO en VSO. Deze jongeren worden gedurende minimaal een jaar begeleid, met als doel doorstromen naar regulier VO (hierbinnen is uiteraard ruimte voor maatwerktrajecten). Het is een aanbod binnen het reguliere Voortgezet Onderwijs, lees: regulier VO met een +. In dit aanbod volgen leerlingen het reguliere lesprogramma, maar met meer maatwerk en persoonlijke aandacht. Vanuit een gestructureerde, prikkelarme en voorspelbare onderwijsomgeving werken leerlingen aan eigen leerdoelen. Het is een actief en op samenwerking gericht netwerk van ouders, onderwijs- en jeugdhulpprofessionals. In minimaal 1 jaar tijd wordt toegewerkt naar succesvol instromen in de reguliere groep. Het doel is om leerlingen die op het snijvlak VO-VSO zitten, in het

---

<sup>10</sup> Zie bijlage 3

reguliere VO een zachte landing te laten maken, met het perspectief op een succesvolle schoolloopbaan binnen het reguliere onderwijs.

### **Speciaal (indien nodig)**

Als de onderwijs- en/of de ondersteuningsbehoefte van een leerling de mogelijkheden van het reguliere onderwijs overstijgt, is inzet van speciale expertise nodig. Dat betekent dat de leerling terecht kan bij het voortgezet speciaal onderwijs.

### **Maatwerk**

In een aantal gevallen is er sprake van een ondersteuningsvraag die zeer specifiek is en waarbij het VO en het VSO mogelijkheden zien om in het belang van de leerling samen te werken en maatwerktrajecten op te zetten. Dit kan op de reguliere school, maar kan ook een combinatie van VO en VSO zijn of onderwijs en werk zijn. Dit zijn mogelijkheden die het SWV samen met de scholen, de gemeenten en, indien mogelijk, het bedrijfsleven actief wil onderzoeken en uitwerken (wanneer deze bijdragen aan het ontwikkelperspectief van de leerling).





## Drie actielijnen<sup>11</sup> om te bouwen aan inclusiever onderwijs

De partners (ondersteuningscoördinatoren en directeuren van de scholen) van het samenwerkingsverband hebben in gezamenlijkheid drie actielijnen om te komen tot inclusiever onderwijs benoemd:

- SAMENWERKING VO/VSO/PRO/MBO
- SAMENWERKING BAO/SBO/SO
- PROFESSIONALISERING

### ACTIELIJN: SAMENWERKING VO/VSO/PRO/MBO

- **Iedere school werkt zichtbaar samen met (andere) scholen voor VSO en PrO, gemeente en bedrijven**
  - Elke leerling behaalt minimaal het vooropgestelde uitstroomprofiel (startkwalificatie). Dit betekent ook dat we voorop stellen dat er geen leerling vanuit VO instroomt in VSO of PrO.
  - Elke leerling behaalt in principe zijn VMBO/HAVO/VWO-diploma binnen het reguliere onderwijs.
  - Bij zij-instroom PrO en VSO zijn PrO- of VSO-scholen herkenbaar betrokken (bijv. aanvraag TLV, maar ook in het voortraject).
  - Er is zichtbare doorstroom van leerlingen vanuit PRO en VSO naar regulier VO.
  - Op alle scholen zijn er voorzieningen (ondersteuningsplein, syntheseklas, zorgklas, etc.) voor extra ondersteuning waarbij nauw wordt samengewerkt met (andere) scholen voor VSO en PRO.
  - Binnen elke gemeente (alle scholen in de gemeente samen) is er een aanbod (start eerste leerjaar VO) waarbij leerlingen die op het snijvlak zitten van vo en vso gedurende minimaal een jaar worden begeleid, met als doel doorstroom naar regulier VO (hierbinnen is uiteraard ruimte voor maatwerktrajecten).
- **Maatwerktraject voor iedere leerling waar nodig**
  - Iedere school levert flexibel maatwerk in het belang van de leerling op het moment dat dit nodig is.

### ACTIELIJN: SAMENWERKING BAO/SBO/SO

- **Alle leerlingen vanuit PO zijn bij VO in beeld**
  - Er is een warme overdracht voor alle leerlingen vóór de start VO.
  - Iedere school zorgt voor een doorlopende ondersteuningslijn voor de nieuwe leerlingen middels dossierstudie en stelt indien noodzakelijk een handelingsplan/OPP op, dit evalueert de school cyclisch (ten minste twee keer per schooljaar).
  - PO en VO werken samen aan vroegsignalering en aan een zachte landing van PO-leerlingen in het VO.
- **Elkaar kennen**
  - Iedere VO-school onderneemt acties zodat op diverse niveaus (leerkracht/docent, IB-er/OCO, directie) PO en VO elkaar beter leren kennen, met als doel het onderwijs nog beter op elkaar te laten aansluiten/af te stemmen.
- **Procedure PO-VO<sup>12</sup>**
  - Iedere PO en VO school kent de afspraken die op SWV-niveau gemaakt zijn over de overgang van PO naar VO en werkt op deze wijze.

---

<sup>11</sup> De uitwerking van de actielijnen in resultaatafspraken (meetbare doelen) voor schooljaar 2023-24 is terug te vinden in bijlage 4. In de daaropvolgende schooljaren zal er telkens weer een update van de resultaatafspraken afgesproken worden.

<sup>12</sup> Het SWVVO kent al jaren [een gedegen route t.b.v. de overstap PO-VO](#). Deze werkwijze zal ook in de toekomst verder ingezet blijven, met aandacht voor eventuele verbetervoorstellen vanuit het veld (opdracht werkgroep PO-VO).

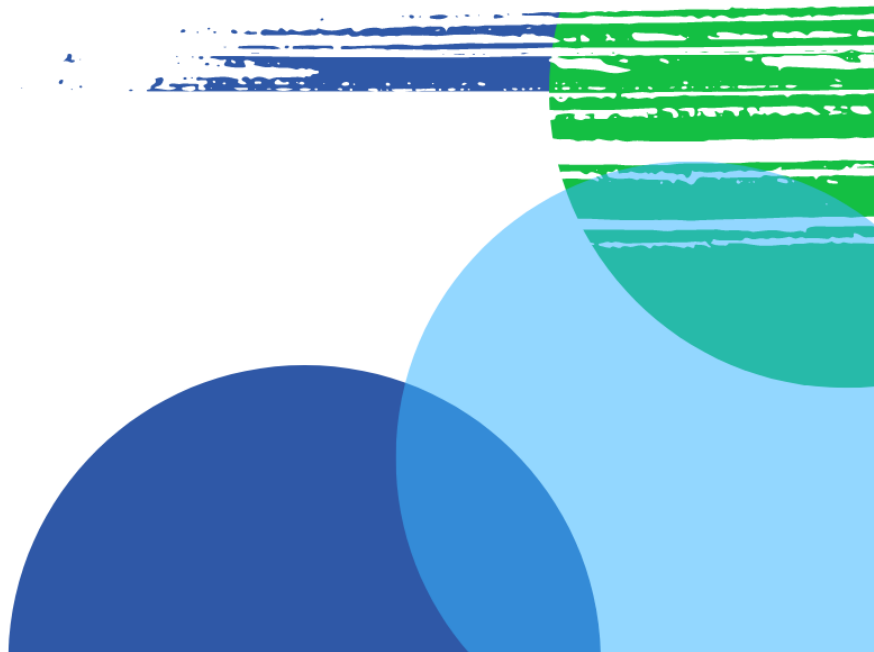
## ACTIELIJN: PROFESSIONALISERING

- **Bundelen en delen van expertise BAO/SBO/SO-VSO-VO/PRO**
  - Elke school van het SWV gaat 1x per jaar op bezoek bij een andere school en ontvangt 1x per jaar bezoek van een andere school. Hierbij gaan de scholen op diverse niveaus met elkaar in dialoog over het geboden onderwijs en de ondersteuning
  - het SWV is een lerend netwerk waarbij we gebruik maken van elkaars expertise, door deze actief met elkaar te delen.
    - Dit gebeurt op SWV-niveau door uitwisseling binnen de diverse gremia en door het organiseren van een regionale conferentie.
    - Dit gebeurt binnen het netwerk (alle scholen van het SWV) in de overleggremia van het SWV.
- **Expertisebevordering op school**
  - Er is in duidelijkheid over het pedagogisch/didactisch handelingsrepertoire dat noodzakelijk is voor het bieden van de basisondersteuning binnen elke school. Elke school zet aantoonbaar in op professionalisering om de basisondersteuning te versterken.
  - Iedere school heeft de beschikking over experts die noodzakelijk zijn om het ondersteuningsplan uit te voeren. Denk hierbij aan de expertise VSO/PRO, ondersteuner passend onderwijs en gedragswetenschapper in huis.



HOOFDSTUK

4



## 4. De regio Noord-Limburg en de scholen binnen het samenwerkingsverband

### REGIO

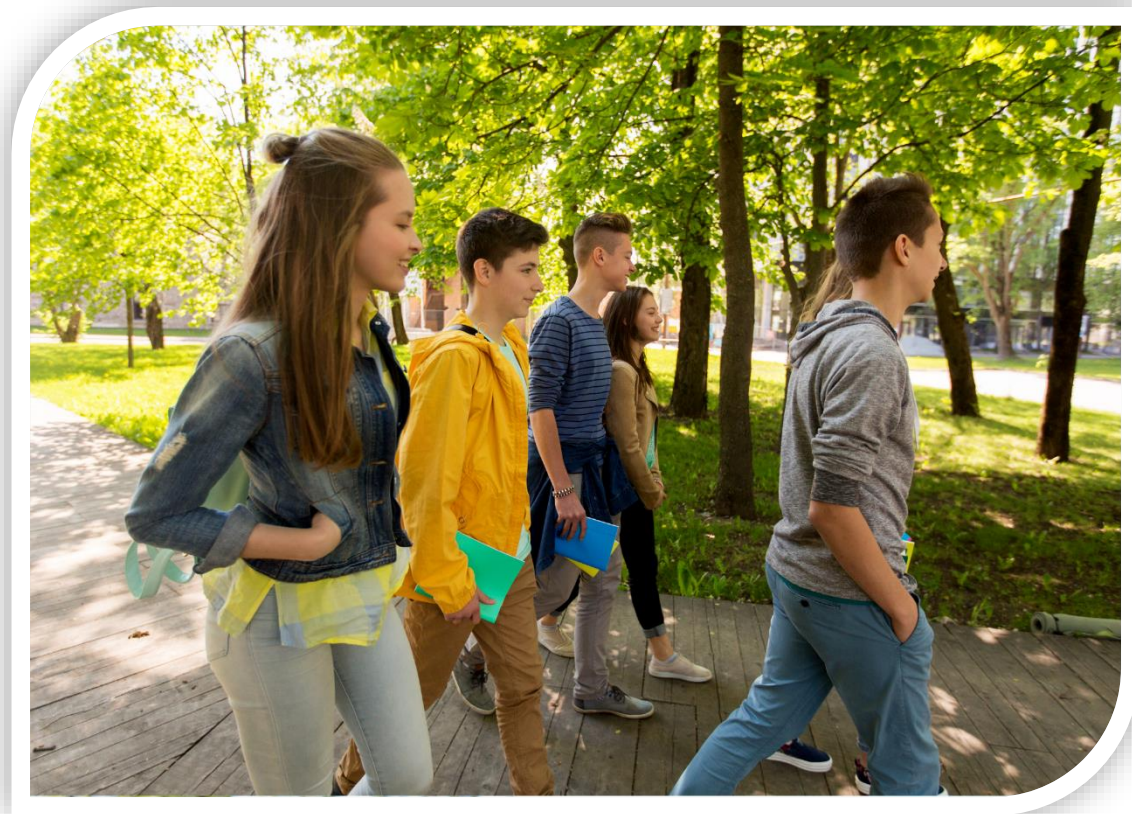
Het SWVVO3101 is één van de 74 samenwerkingsverbanden passend voortgezet onderwijs in Nederland.

De regio van het SWVVO3101 Noord-Limburg omvat de gemeenten:

- Horst aan de Maas
- Peel en Maas
- Venlo
- Venray

### DE SCHOLEN BINNEN HET SAMENWERKINGSVERBAND<sup>13</sup>

Deze gemeenten tellen 9 scholen voor regulier voortgezet onderwijs (inclusief praktijkonderwijs), naast 4 scholen voor Voortgezet Speciaal Onderwijs. Daarnaast zijn er een aantal scholen voor Voortgezet Speciaal Onderwijs buiten de regio, die onderwijs aan leerlingen uit de regio verzorgen. Een aantal van deze scholen zijn bestuurlijk aangesloten bij het samenwerkingsverband. De scholen zijn ook terug te vinden op de [kaart](#) op de website van het SWV.

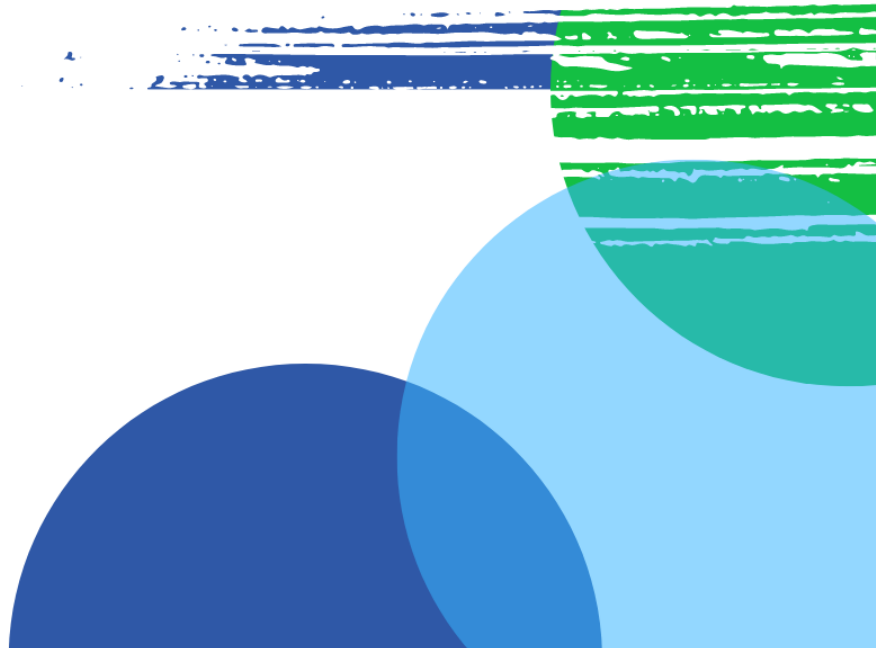


---

<sup>13</sup> Zie bijlage 3

HOOFDSTUK

5



## 5. Organisatiestructuur

### 5.1 Code goed bestuur VO – *good governance*

---

*Gezien de bestuurlijke complexiteit van een samenwerkingsverband, het omgaan met verschillende (en wellicht tegengestelde) belangen en de maatschappelijke opdracht van het samenwerkingsverband is het noodzakelijk om de formele inrichting van het bestuur volgens de code good governance<sup>14</sup> in te richten. Hierbij staat centraal staat dat alles er op gericht is om de doelstellingen van de organisatie te bereiken.*

---

Middels onderstaande organisatie en werkwijze borgt het SWV *good governance*:

- scheiding van bestuur en intern toezicht;
- verantwoording afleggen doorheen de gehele organisatie;
- verdeling van de verantwoordelijkheden;
- alle geledingen zijn in de organisatiestructuur vertegenwoordigd.

Naast het formele aspect van het bestuurlijk werken, wordt er in SWVVO3101 gewerkt vanuit een professioneel positief-kritische basishouding, vanuit een gezamenlijk gedragen normen- en waardenkader.

### 5.2 Bestuur

De rechtsvorm van het samenwerkingsverband is een stichting. Het bestuursmodel is een one-tier model met een uitvoerend bestuur (de acht schoolbesturen<sup>15</sup>) en een niet-uitvoerend bestuur (de onafhankelijke voorzitter).

De interne toezichthoudende rol is belegd bij de onafhankelijke voorzitter, deze ziet toe op de uitvoering van de taken en bevoegdheden van het uitvoerend bestuur. De toezichthouder werkt vanuit het vastgestelde toezichtkader van de stichting.

De statuten van de stichting en het bestuurs- en directiereglement beschrijven de organisatiestructuur, de besluitvorming en de verdeling van taken, verantwoordelijkheden en bevoegdheden tussen het uitvoerend en niet-uitvoerend (toezichthoudend) bestuur van het SWVVO3101.



### 5.3 Directeur

---

<sup>14</sup> Met de inwerkingtreding van de wet Passend Onderwijs is ook de wet Goed Bestuur op het SWV van toepassing. De wet Goed Bestuur stelt eisen aan de governance van het SWV, m.n. aan de scheiding van bestuur en intern toezicht.

<sup>15</sup> Drie VO-besturen en vijf VSO-besturen

---

*De directeur is de 'linking pin' en 'spin in het net' in het samenwerkingsverband. Het leiding geven aan het organisatienetwerk gebeurt vanuit verbinding en samenwerking, passend bij het scholenmodel dat SWVVO3101 hanteert. Het bij elkaar brengen van partijen - met de bedoeling dat deze samenwerken - is voorwaardelijk om tot een goede regionale samenwerking te komen.*

---

Het bestuur heeft de meeste van zijn taken gemandateerd aan de directeur van het samenwerkingsverband. De directeur heeft de dagelijkse leiding over het SWV. De directeur bereidt het strategisch beleid van het SWV voor, onderbouwt het en geeft -na besluitvorming door het bestuur- daaraan uitvoering. Tevens legt hij verantwoording af aan het bestuur over de behaalde (financiële) resultaten en adviseert over nieuw of bij te stellen beleid.

De directeur werkt binnen de kaders van statuten, directie- en bestuursreglement, toezichtkader en ondersteuningsplan. Hij vertegenwoordigt het SWV en voert namens het bestuur overleg met diverse interne en externe gremia.

#### **5.4 Ondersteuningsplanraad (medezeggenschap)**

---

*De OPR is voor de directeur van het samenwerkingsverband een belangrijke gesprekspartner bij het uitvoeren en wijzigen van beleid. Ook de resultaten van het samenwerkingsverband worden met de OPR besproken. Het geven van (on)gevraagd advies en de positief-kritische houding van de OPR zijn een bijdrage voor het ontwikkelen van passend onderwijs in de regio.*

---

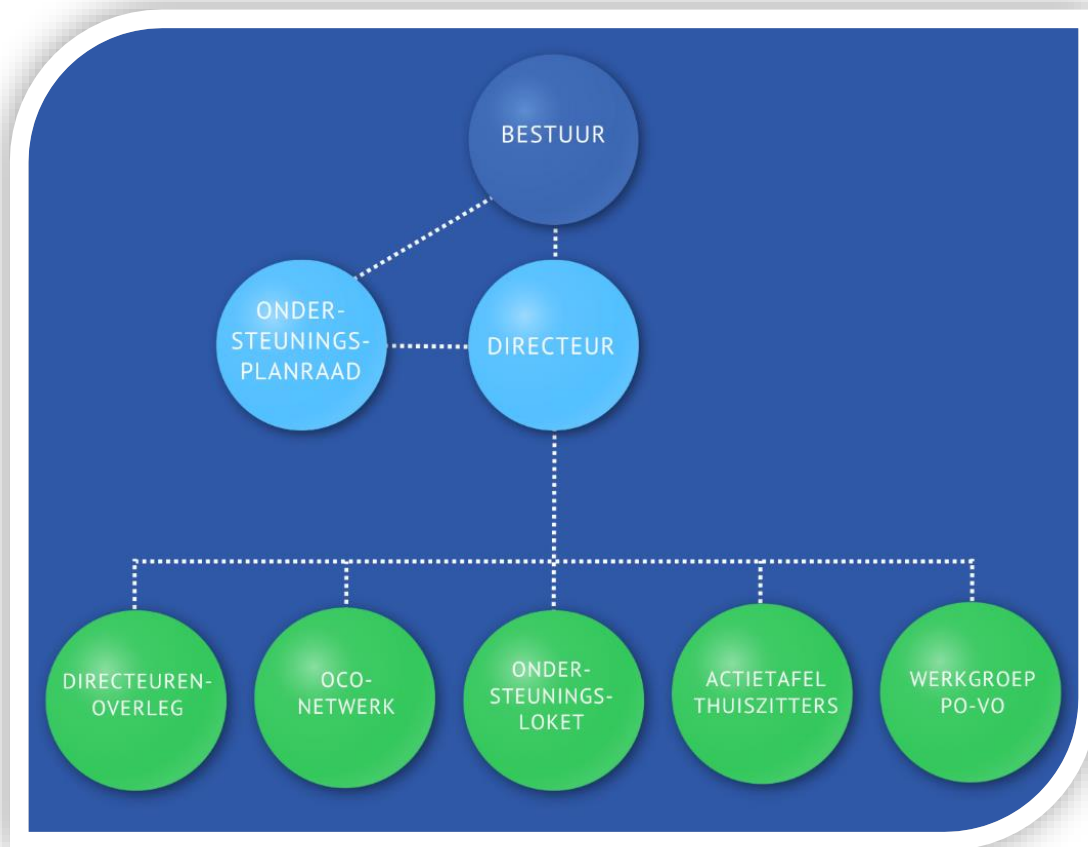
De ondersteuningsplanraad (OPR) vormt het medezeggenschapsorgaan namens leerlingen, ouders en personeel van de schoolbesturen binnen het SWV. De raad bestaat uit 6 personeelsleden en 6 ouders/ leerlingen. Het streven is dat de verhouding ouders/leerlingen 3-3 is.

Volgens de wet passend onderwijs is het de taak van de OPR om eens in de vier jaar instemming te geven aan het ondersteuningsplan van het SWV. De OPR maakt gebruik van de rechten die in de Wet Medezeggenschap Scholen (WMS) in de artikelen 6 en 8 worden geboden: het recht op overleg, het initiatiefrecht en het recht op informatie. De OPR heeft initiatiefbevoegdheid (bespreking, standpunten en voorstellen) ten aanzien van alle aangelegenheden van het SWV. De leden van de OPR zorgen voor een regelmatige terugkoppeling en feedback naar de (G)MR van hun eigen organisatie.

De OPR voert haar taken uit binnen de kaders van hun reglement.

De directeur van het SWV voert namens het bestuur het overleg met de OPR, de onafhankelijk voorzitter neemt twee keer per jaar deel aan de vergaderingen van de OPR.

## 5.5 Organisatie- en overlegstructuur



### Directeurenoverleg

Het directeurenoverleg bestaat uit de directeuren (of gemandateerden) van alle aangesloten scholen. De directeur van het SWV betreft de directeuren bij het ontwikkelen, voorbereiden en uitvoeren van het inhoudelijke beleid. Het directeurenoverleg heeft een beleidsadviserende rol en heeft een initiërende en afstemmingsrol m.b.t. de (gezamenlijke) uitvoering van het ondersteuningsplan en het activiteitenplan. De directeuren zorgen voor een adequate participatie van hun school in het SWV en in de diverse projecten.

De directeur van het SWV is voorzitter van dit overleg.

### Netwerk ondersteuningscoördinatoren (OCO-netwerk)

Elke school heeft één of meerdere ondersteuningscoördinatoren. Minstens één ondersteuningscoördinator (of ook interne begeleider) per school participeert in het netwerk ondersteuningscoördinatoren. Ook de ondersteuningscoördinatoren van cluster-2-onderwijs participeren in dit netwerk.

De ondersteuningscoördinatoren ontmoeten elkaar op regelmatige basis (vijf à zes keer per jaar), zo wordt samenwerking en expertisedeling bevorderd. Het doel van het overleg is vooral gericht op het uitvoeren, het afstemmen en het verbeteren van de ondersteuningsstructuur en de ondersteuningsactiviteiten. Er wordt informatie uitgewisseld en het beleid van het samenwerkingsverband wordt besproken en afgestemd in de operationele context (de dagelijkse praktijk op de scholen).

De directeur van het SWV is voorzitter van dit netwerk.



## Ondersteuningsloket<sup>16</sup>

Het ondersteuningsloket is een onafhankelijk adviesorgaan, het adviseert de directeur van het samenwerkingsverband over het al dan niet toekennen van toelaatbaarheidsverklaringen voor het VSO en het PrO. De leden van het ondersteuningsloket brengen tevens ook gevraagd adviezen uit vanuit hun consultatieve functie. Het ondersteuningsloket bestaat uit een voorzitter en twee andere gedragswetenschappers.

## Actietafel Thuiszitters

Het doel van de actietafel is een doorbraakaanpak bij jongeren die thuiszitten of thuiszitter dreigen te worden<sup>17</sup>, te forceren. Dit gebeurt middels het bespreken van de problematiek van jongeren in een multidisciplinaire setting. De inzet is een verbeterd perspectief richting onderwijs en doelgerichte interventies vanuit de jeugdhulp. Het overleg bestaat uit een vertegenwoordiging vanuit de V(S)O scholen, het MBO, jeugdhulp, de leerplicht en de raad van kindbescherming.

De voorzitter van het ondersteuningsloket stuurt de actietafel aan en legt indien van toepassing een verbinding met het ondersteuningsloket. De actietafel heeft een onafhankelijk voorzitter vanuit Gedragswerk.

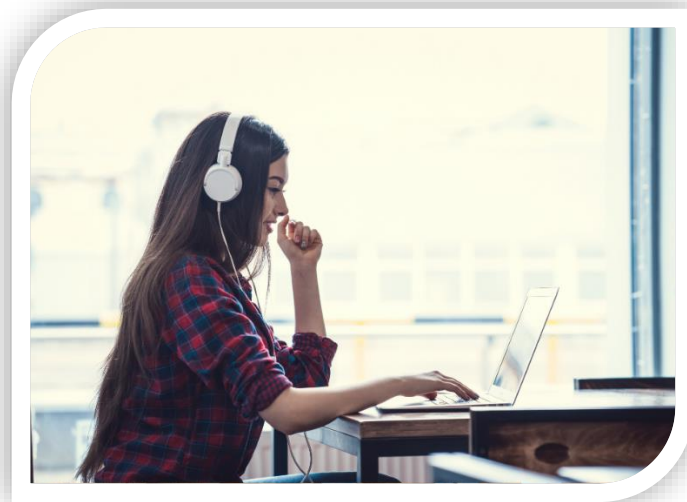
## Werkgroep/adviescommissie doorstroom PO-VO

---

*Deze werkgroep is ingericht t.b.v. de doorstroom PO-VO voor leerlingen met ondersteuningsbehoeften: om de ondersteuningsbehoeften van deze leerlingen bij de overgang van PO naar VO goed in beeld te hebben, is het advies en de informatie vanuit het basisonderwijs van cruciaal belang. Om dit proces voor de leerling zo optimaal te laten verlopen, is deze werkgroep/adviescommissie ingericht.*

---

Van elke school participeert een teamleider onderbouw VMBO/PrO/VSO of een ondersteuningscoördinator onderbouw VMBO/PrO/VSO aan deze werkgroep. Daarnaast sluiten ook twee ondersteuningscoördinatoren vanuit het PO aan. De werkgroep/adviescommissie heeft als opdracht om de doorstroom vanuit PO naar VO in



zijn totaliteit te optimaliseren en uit te voeren (voorlichting aan basisscholen en ouders). Daarnaast wordt er voor elke bij het SWV aangemelde PO-leerling een deskundigenadvies afgegeven en wordt er -waar nodig- afgestemd met de scholen (PO en VO) en ouders t.b.v. het aangeven van ondersteuningsbehoeftes van de aanstaande brugklassers. De werkgroep speelt -indien nodig- ook een rol bij het overdragen van de dossiers van PO naar VO conform de regionale afspraken.

De beleidsmedewerker van het SWV/voorzitter ondersteuningsloket is programmaleider en voorzitter van deze werkgroep/adviescommissie.

<sup>16</sup> De werking van het ondersteuningsloket wordt beschreven in hoofdstuk 6.

<sup>17</sup> Leer- en kwalificatieplichtige jongeren tussen de 12 en 18 jaar die ondanks interventies van school/hulpverlening langdurig thuiszitter (dreigen te) worden.

## 5.6 Regionale samenwerking – samenwerking met externe partijen

### Gemeenten

Het Samenwerkingsverband PO en het Samenwerkingsverband VO werken samen met de gemeenten in Noord-Limburg. Het Samenwerkingsverband PO met de acht gemeenten: Bergen, Beesel, Mook & Middelaar, Gennep, Venray, Peel & Maas, Horst aan de Maas en Venlo. Het Samenwerkingsverband VO werkt samen met de vier laatstgenoemde gemeenten zoals in de figuur is weergegeven.



### Samenwerking onderwijs en gemeenten: gedeelde uitgangspunten

Het uitgangspunt in de samenwerking tussen onderwijs en gemeenten (jeugdhulp) is ‘geen kind tussen wal en schip’. Gemeenten en onderwijs zijn en voelen zich gezamenlijk verantwoordelijk voor de ondersteuning van alle kinderen en jongeren in Noord-Limburg.

De Samenwerkingsverbanden en de gemeenten stemmen hun beleidsplannen zo goed mogelijk op elkaar af. Doel is om de ondersteuning vorm te geven vanuit de gedachte ‘één kind, één gezin, één plan’.

Onderwijs en gemeenten hebben gedeelde uitgangspunten geformuleerd die de basis zijn voor de samenwerking.

De basis van de gedeelde uitgangspunten tussen onderwijs en gemeenten is de gedeelde visie:

“ WIJ ZORGEN VOOR EEN STERKE BASIS,  
BIEDEN EXTRA ONDERSTEUNING, ZOVEEL MOGELIJK THUISNABIJ  
WANNEER NOODZAKELIJK, SPECIAAL ONDERWIJS/SPECIALISTISCHE ZORG.

”

## Vastgesteld gedeelde uitgangspunten tussen onderwijs en gemeenten Noord-Limburg

Alle kinderen en jongeren in Noord-Limburg hebben recht op passend onderwijs, passende zorg en een passende opvoeding om goed voorbereid te zijn op een plek in de maatschappij.

Van curatief naar preventief: door vroegtijdige onderkenning tijdig de juiste ondersteuning inzetten.

Een dekkend onderwijs- en zorgaanbod.

Eén kind, één gezin, één plan

Onderwijs zoveel mogelijk thuisnabij en regulier.

Jeugdhulp passend en zoveel mogelijk thuisnabij.

Lichte/extra ondersteuning heeft de voorkeur boven doorverwijzen naar het speciaal onderwijs en/of doorverwijzen naar specialistische jeugdhulp.

Het maakt niet uit waar de ondersteuningsvraag wordt neergelegd; er wordt in gezamenlijke verantwoordelijkheid samengewerkt.

Regionaal samen sterker, met ruimte voor lokale verschillen.

### Overlegstructuur samenwerking onderwijs en gemeenten

- **Op Overeenstemming Gericht Overleg (OOGO)**

Het 'Op Overeenstemming Gericht Overleg' (OOGO) is het bestuurlijk overleg tussen de samenwerkingsverbanden passend onderwijs en gemeentebestuurders binnen de regio Noord-Limburg over passend onderwijs in het primair en voortgezet onderwijs én over de inzet van jeugdhulp. Bestuurders van de onderwijsorganisaties en de gemeentelijke bestuurders bepalen samen de koers voor de samenwerking tussen onderwijs en jeugdzorg.

De samenwerkingsverbanden en gemeenten voeren OOGO over het ondersteuningsplan van het samenwerkingsverband en over de voor het onderwijs relevante onderdelen van het beleidsplan jeugd van de gemeente(n).

- **Stuurgroep samenwerking onderwijs en gemeenten**

Vanuit het OOGO is er een stuurgroep ingericht die de samenwerking onderwijs en gemeenten op strategisch niveau vanuit de gezamenlijke visie vorm geeft. De stuurgroep legt over haar activiteiten verantwoording af aan het OOGO en geeft sturing aan de Beleidsgroep Samenwerking onderwijs en gemeenten (BSOG).

- **Beleidsgroep samenwerking onderwijs en gemeenten (BSOG)**

De BSOG is gemandateerd vanuit het OOGO en zet beleid uit op regionaal niveau ten behoeve van de verbinding onderwijs en jeugdhulp. In de BSOG vindt de samenwerkingsafstemming op tactisch niveau plaats. De BSOG bereidt de agenda van de Stuurgroep en het OOGO voor. Daarnaast worden in het BSOG landelijke, regionale en lokale ontwikkelingen gedeeld.

## Samenwerkingsverband Primair Onderwijs 31.01 Noord-Limburg

---

*Voor doorlopende leer- en ondersteuningslijnen is het noodzakelijk dat er een goede samenwerking is tussen het primair onderwijs en het voortgezet onderwijs. Dit om aan te sluiten op de ontwikkeling en het leerproces van de leerlingen en de daarbij geleverde ondersteuning. Daarom is er daar waar mogelijk samenwerking tussen het SWVVO en het SWVPO.*

*Ook de diverse ontwikkelingen op het gebied van passend onderwijs – zowel landelijk als regionaal – vragen een samenwerking tussen de samenwerkingsverbanden PO en VO. Zo wordt er bijv. bij het project Wél in Ontwikkeling samengewerkt en wordt het ouder- en jeugdsteunpunt in gezamenlijkheid opgepakt.*

*In Noord-Limburg is de samenwerking PO-VO een vanzelfsprekendheid.*

---

Voor de komende planperiode gelden de volgende hoofddoelstellingen van beleid:

- het blijven inzetten op een doorlopende lijn PO-VO;
- goede en volledige overdracht van de onderwijsondersteuningsbehoefte van de leerling bij de overstap van primair naar voortgezet onderwijs.

De leidinggevendenden van de Samenwerkingsverbanden PO en VO voeren nauw overleg over:

- het uitvoeren van het ondersteuningsplan;
- het strategisch beleid van het Samenwerkingsverband;
- de samenwerking gemeenten en onderwijs;
- het delen van kennis, informatie en ervaringen.

Gezamenlijk overleg SWVVO en SWVPO:

- minimaal een keer per jaar is er overleg met de voorzitters van de beide samenwerkingsverbanden;
- overleg met de voorzitters van de beide ondersteuningsplanraden;
- er is overleg tussen de adviescommissie PO en het ondersteuningsloket VO;
- minimaal een keer per jaar wordt het netwerk Leerplichtambtenaren ingericht.

### **Samenwerking met het MBO**

Daar waar nodig vindt overleg met het MBO plaats. Zo sluit het MBO aan bij de Actietafel Thuiszitters.

Diverse scholen in het SWV werken samen met MBO, m.n. voor de kwetsbare leerling is deze samenwerking van cruciaal belang, wanneer deze overstapt van het VO naar het MBO.

Het MBO sluit aan bij het OOGO en de overige overlegorganen in de samenwerking onderwijs en gemeenten.

Er zal in deze planperiode gezocht worden naar werkwijzen, die een doorlopende leerlijn VO – MBO en een continuering van ondersteuning (indien noodzakelijk) realiseren. Zodanig, dat voor de leerling de overstap van het VO naar het MBO zo vlekkeloos mogelijk verloopt.

## Samenwerking met cluster 1 en cluster 2

- **Samenwerking met Cluster 1**

De Wet Passend Onderwijs voorziet erin dat het onderwijs in Cluster 1 landelijk georganiseerd blijft. Cluster 1 maakt wettelijk geen deel uit van het samenwerkingsverband. De redenen hiervoor zijn de beperkte omvang van de doelgroep en de specialistische expertise. In deze regio is Visio de organisatie die de ondersteuning voor blinde en slechtziende leerlingen (Cluster 1) biedt. Vanuit Visio Onderwijs is er een contactpersoon verbonden aan het samenwerkingsverband die benaderd kan worden bij vragen rondom het onderwijs aan visueel beperkte leerlingen.

Het streven van Visio Onderwijs is zoveel mogelijk kinderen met een visuele beperking op reguliere, of andere vormen van speciale scholen onderwijs te laten volgen. Daarvoor wordt de Ambulant Onderwijskundige Dienst van Visio ingezet. Ondersteuning aan docenten en leerlingen kan bestaan uit: ambulante onderwijskundige begeleiding, advies, coaching, instructie, collegiale consultatie en cursussen. Naast ondersteuning door de ambulant onderwijskundig begeleider blijven er financiële middelen beschikbaar t.b.v. de visueel beperkte leerling. De toekenning van deze middelen verloopt centraal via Cluster 1.

Wanneer sprake is van (een vermoeden van) een visuele beperking, kunnen ouders, maar ook de school, hun kind aanmelden bij Visio. Na onderzoek, beoordeelt de Commissie van Onderzoek of het kind op basis van de landelijke toelatingscriteria recht heeft op een indicatie Cluster 1. Hierbij wordt ook aangegeven of het kind recht heeft op ambulant onderwijskundige begeleiding of op onderwijs op één van de scholen voor leerlingen met een visuele beperking van Visio.

### Contactgegevens cluster 1:

Visio  
Onderwijs Grave | Jan van Cuykdijk 1 | 5361 HM Grave  
[onderwijsgrave@visio.org](mailto:onderwijsgrave@visio.org)  
088-5858250

Meer informatie over Visio Grave is [hier](#) te vinden.

- **Samenwerking cluster 2**

Voor het samenwerkingsverband is het Taalbrug College Eindhoven (SSOE) de partner voor cluster 2.

Voor alle leerlingen met een auditieve en/of communicatieve beperking - doof, slechthorend en/of ernstige spraaktaalmoelijkheden wil de Instelling cluster 2 aansluiten bij het zorgniveau van de reguliere scholen binnen het samenwerkingsverband. Indien de onderwijsbehoefte van deze leerlingen op het gebied van communicatie de mogelijkheden van de zorgplicht van de scholen binnen het samenwerkingsverband overstijgt kan cluster 2 maatwerk bieden.

### Contactgegevens cluster 2:

Aanmeldpunt Eindhoven  
De Taalbrug | Toledolaan 3 | 5629 CC Eindhoven  
[aanmeldpuntcluster2@taalbrug.nl](mailto:aanmeldpuntcluster2@taalbrug.nl)  
040-290 23 45

Meer informatie is vinden op website van [het Taalbrug College](#) en op de website van [Siméa](#)<sup>18</sup>.

## Samenwerking ten behoeve van leerlingen met epilepsie

---

<sup>18</sup> De stichting Siméa behartigt de belangen van de instellingen die onderwijs en ondersteuning verlenen aan leerlingen die doof of slechthorend zijn en/of een taalontwikkelingsstoornis hebben.

Leerlingen met epilepsie en aanverwante neurologische stoornissen kunnen, als er sprake is van specifieke onderwijsbehoeften, rekenen op ondersteuning vanuit het Landelijk Werkverband Onderwijs en Epilepsie ([LWOE](#)) dat hiervoor rechtstreeks gefinancierd wordt door het ministerie van Onderwijs Cultuur en Wetenschap (en waar het SWV dus niet verantwoordelijk voor is). Voor extra ondersteuning in de klas zet de school hun ondersteuningsbudget in. Het LWOE bestaat o.a. uit de ambulante dienst van [De Berkenschutse](#) in Heeze, deze school is verbonden aan een Epilepsiecentrum (derdelijns ziekenhuis) voor epileptologie en neurologisch bepaalde leerstoornissen, stichting Kempenhaeghe. Het LWOE biedt ondersteuning aan leerlingen met epilepsie in het reguliere en speciaal onderwijs.

### **Samenwerking ten behoeve van zieke leerlingen**

De school waar een leerling is ingeschreven is verantwoordelijk voor continuïteit van het onderwijs van de leerling als deze ziek wordt. Voor informatie over en begeleiding bij het inrichten van deze ondersteuning kan de school een beroep doen op Onderwijsondersteuning Zieke Leerlingen (OZL). Jongeren die ziek zijn, hebben vaak - tijdelijk of langdurig - behoefte aan extra ondersteuning van de school. De consultants Onderwijsondersteuning Zieke Leerlingen begeleiden zieke leerlingen in het onderwijs en ondersteunen de school waar nodig. De consultants zijn aangesloten bij het landelijk netwerk Ziek zijn & onderwijs ([Ziezon](#)). Deze ondersteuning wordt door de overheid bekostigd. Leerlingen die ziek zijn, kunnen rechtstreeks door de scholen worden aangemeld via [Onderwijsondersteuning zieke leerlingen | BCO \(bco-onderwijsadvies.nl\)](#). Meer informatie over ondersteuning van zieke kinderen is te vinden op de website van [Ziezon](#).

### **Samenwerking ten behoeve van meer- en hoogbegaafde leerlingen**

Hoogbegaafde leerlingen zijn op school niet altijd te herkennen aan goede of excellente prestaties.

Het SWV onderkent hoogbegaafdheid als een gebied waar extra ondersteuning op school nodig kan zijn. De verschillende scholen in het SWV werken aan een onderwijs-ondersteuningsprofiel waarin ook specifieke aandacht is voor de hoogbegaafde leerling. Hierbij staat het afstemmen van de pedagogische begeleiding en het didactische aanbod op de onderwijs- en ontwikkelbehoeften van de hoogbegaafde leerling centraal.

Het SWVVO3101 geeft samen met het SWVPO3101 uitvoering aan het project *Hoogbegaafdheid, naar een gedeelde aanpak voor hoogbegaafde leerlingen PO en VO in Noord-Limburg*.

De hoofdoelen van het project zijn:

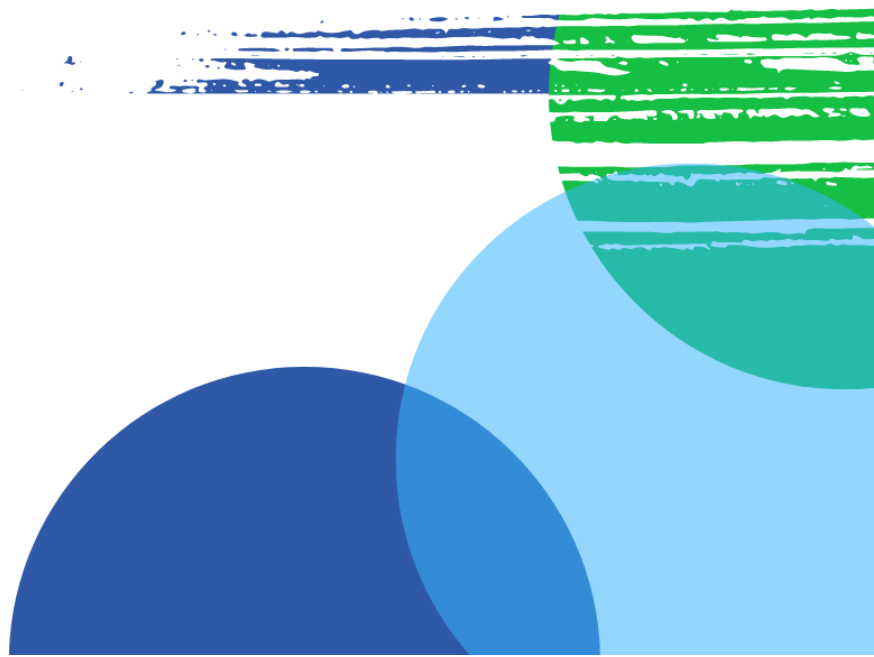
- het realiseren van een dekkend onderwijsnetwerk voor hoogbegaafde leerlingen;
- expertisebevordering;
- samenwerking en afstemming PO-VO (doorlopende leerlijn).

Binnen het project wordt de ruimte geboden om met alle betrokken partners (waaronder uiteraard ook ouders en leerlingen) het gesprek over het onderwijs aan deze specifieke doelgroep en hiertoe de benodigde ontwikkelingen te voeren.

Zie voor meer informatie ook de nieuwsbrieven op de [website van het SWVVO3101](#).

# HOOFDSTUK

# 6



## 6. Toelaatbaarheid: het ondersteuningsloket

Voor het bepalen van de toelaatbaarheid tot het VSO, het verlengen van toelaatbaarheidsverklaringen (TLV) VSO en de toelaatbaarheid tot PrO heeft het samenwerkingsverband het ondersteuningsloket ingericht<sup>19</sup>. Het ondersteuningsloket geeft een onafhankelijk deskundigenadvies af. Daarnaast vervult het ondersteuningsloket ook een consultatieve/adviserende functie.

Het Ondersteuningsloket bestaat uit drie leden (twee leden en een voorzitter):

- twee gedragswetenschappers (psycholoog/orthopedagoog);
- een gedragswetenschapper of iemand die aantoonbaar deskundig is in het adviseren t.a.v. toelaatbaarheidsverklaringen;

Afhankelijk van de gevraagde expertise is er een bijdrage van een medicus en/of andere betrokken discipline(s).

De Adviescommissie van het Ondersteuningsloket bestaat altijd uit minimaal twee leden.

### Werkwijze

Elke school kan een TLV aanvragen, daarnaast kunnen VSO-scholen een herindicatie van de TLV aanvragen. Het SWV stelt voorop dat de TLV-aanvraag in goed overleg met de ouders en (indien mogelijk) de leerling gebeurt. De school draagt t.b.v. de aanmelding bij het loket zorg voor een zorgvuldig opgebouwd en volledig dossier.

Het ondersteuningsloket beoordeelt de TLV-aanvragen op basis van het dossier en op basis van een gesprek met school ouders en leerlingen<sup>20</sup>. De besprekingen vinden zoveel mogelijk op basis van consensus plaats. Het ondersteuningsloket adviseert de directeur van het samenwerkingsverband over het al dan niet toekennen van TLV of over de herindicatie van de TLV middels een deskundigenadvies. Het deskundigenadvies wordt expliciet geformuleerd en vastgelegd.

De afgifte van de TLV gebeurt door de directeur van het samenwerkingsverband op basis van het deskundigenadvies.

Het ondersteuningsloket wordt vanuit zijn consultatieve functie steeds vaker benaderd voor adviesvragen, ook wordt er vanuit het ondersteuningsloket meegedacht over alternatieve aanpakken (maatwerktrajecten).

### Plaatsing op basis van de TLV

Om tot het VSO of PrO<sup>21</sup> toegelaten te worden, is noodzakelijk dat een leerling een toelaatbaarheidsverklaring (TLV) heeft.

Een TLV PrO geeft recht op plaatsing in het PrO. Een TLV VSO<sup>22</sup> geeft recht op plaatsing binnen het VSO. De school bepaalt zelf of een leerling geplaatst kan worden. De plaatsing is afhankelijk van het aanbod van de school en van de ondersteuningsbehoefte van de leerling. De plaatsingsprocedure van de school houdt in dat er onderzocht wordt of de school kan voldoen of aan de ondersteuningsbehoefte van de leerling.

---

<sup>19</sup> Zie bijlage 6, hierin zijn ook de criteria voor de afgifte TLV opgenomen.

<sup>20</sup> In een aantal gevallen is dit niet noodzakelijk.

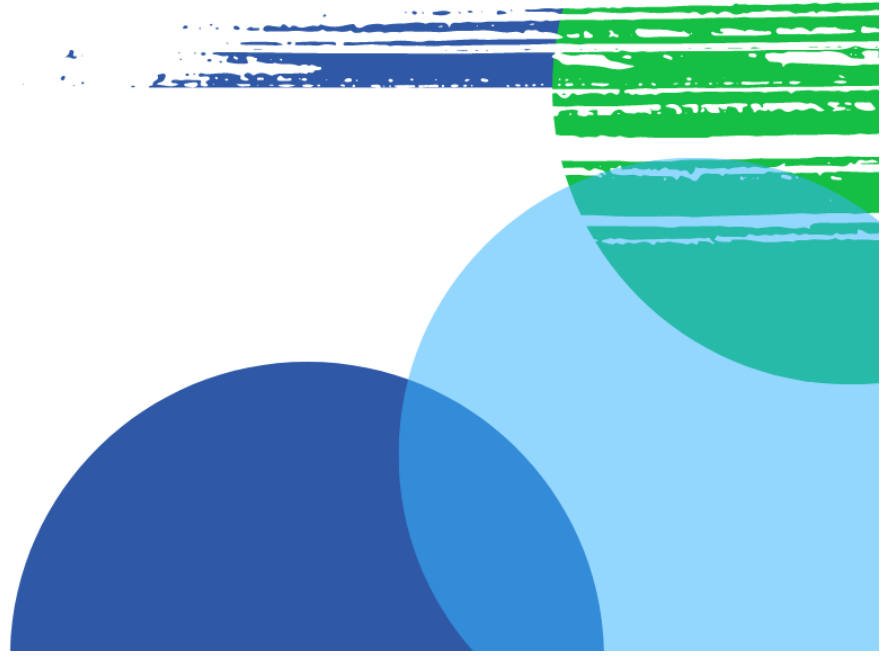
<sup>21</sup> In principe krijgen enkel die leerlingen een TLV voor PrO die voldoen aan de landelijke criteria voor plaatsing binnen PrO.

<sup>22</sup> Zie bijlage 7.



HOOFDSTUK

7



## 7. Samenwerking met ouders<sup>23</sup>

### Uitgangspunt

Ouders worden gezien als partners bij het vormgeven van de schoolloopbaan van hun kind (leerling). Dit uitgangspunt doet een groot appèl op het communiceren en handelen van de scholen. De daadwerkelijke verantwoordelijkheid voor de communicatie met de ouders ligt bij de afzonderlijke scholen. In het schoolondersteuningsprofiel van elke school staan ook de samenwerking en afstemming met de ouders benoemd.

Het SWV komt aan bod, zodra er beroep wordt gedaan op het ondersteuningsloket vanuit de consultatieve functie of wanneer er een aanvraag voor toelaatbaarheid bij VSO of PrO wordt gedaan. Ook is het SWV een gesprekspartner bij vragen over de zorgplicht. Ouders en leerlingen met vragen rondom passend onderwijs en ondersteuning kunnen bij het SWV terecht via het ouder- en jongerensteunpunt<sup>24</sup> en via de website van het SWV.

De belangen en de inbreng van de ouders en leerlingen zijn tevens geformaliseerd in de deelname aan de ondersteuningsplanraad.



<sup>23</sup> Hiermee wordt bedoeld: iedereen die het ouderlijk gezag of de voogdij over een kind uitoefent.

<sup>24</sup> Dit wordt samen opgezet met het SWVPO.

## Zorgplicht<sup>25</sup>

Scholen moeten ervoor zorgen dat elk kind een passende plek krijgt. Ook als het kind extra begeleiding en ondersteuning nodig heeft. Deze verplichting voor scholen heet zorgplicht.

De zorgplicht geldt voor kinderen die al op school zitten en kinderen die worden aangemeld. De school zoekt in overleg met de ouders een passende plek. De opties zijn:

- de eigen school;
- een andere school als de school van keuze hulp die nodig is niet kan bieden;
- een VSO-school.

Met de zorgplicht wil de overheid voorkomen dat kinderen van school naar school worden gestuurd. Bijvoorbeeld omdat er op de school van keuze geen passend onderwijs voor ze is.

Na aanmelding heeft de school zes weken de tijd om te beslissen over de toelating van de leerling. Deze periode kan eenmaal met vier weken worden verlengd<sup>26</sup>. De school onderzoekt eerst of ze de leerling zelf de extra onderwijssteuning kan bieden. Soms heeft de school meer informatie nodig om dit goed te beoordelen. Scholen kunnen daarvoor om extra informatie vragen bij de ouders.

Het SWV streeft in elke casus naar goed overleg en consensus over de schoolkeuze (een andere reguliere VO- of VSO-school) voor een leerling. Vanuit de zorgplicht die scholen hebben om een passend onderwijsaanbod voor de leerlingen te doen, is er geen toestemming van ouders nodig voor een aanvraag bij het SWV. Ouders moeten hierover wel geïnformeerd worden. De zorgplicht houdt ook in dat een school een leerling pas mag verwijderen als een andere school bereid is gevonden die leerling toe te laten. Zo wordt voorkomen dat een leerling tussen wal en schip valt.

## Leerlingenvervoer

Onder bepaalde voorwaarden kan een VSO-leerling gebruikmaken van leerlingenvervoer. De gemeente waar de leerling woont, is verantwoordelijk voor de uitvoering hiervan. Er kan aanspraak gemaakt worden op een vergoeding voor leerlingenvervoer van leerlingen naar het VSO. Ouders vragen het vervoer aan via het formulier van hun woonplaats. De gemeenten in het SWVVO3101 gaan bij de toekenning uit van de dichtstbijzijnde toegankelijke school voor VSO. Zij nemen een besluit over de toekenning, aard en duur van het leerlingenvervoer. Indien ouders het niet eens zijn met de beslissing van de gemeente, dan kunnen ze bij hun gemeente in bezwaar en beroep gaan.

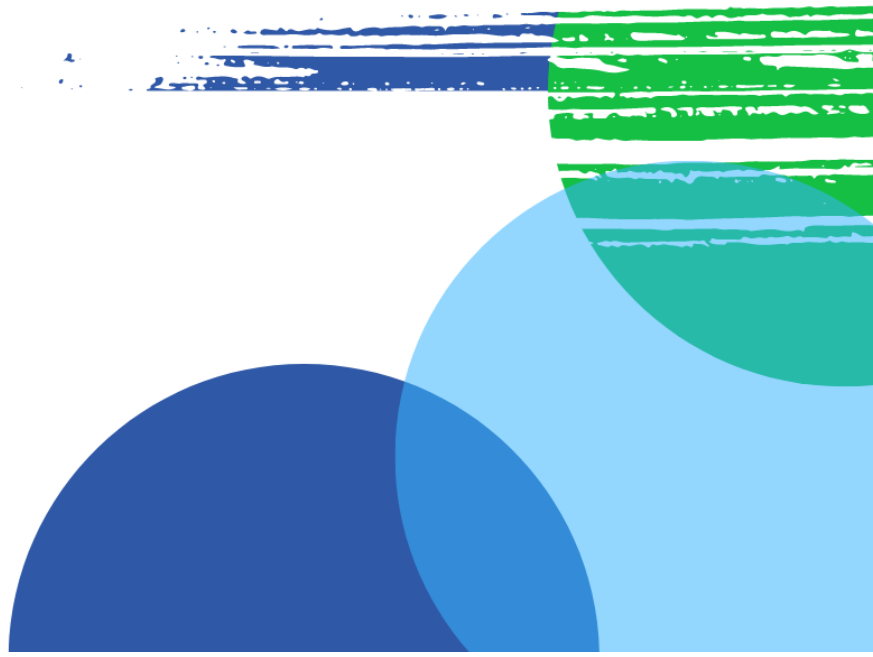
---

<sup>25</sup> Kijk [hier](#) voor uitgebreide informatie over de zorgplicht.

<sup>26</sup> Tijdens de schoolvakanties loopt deze periode door.

# HOOFDSTUK

# 8



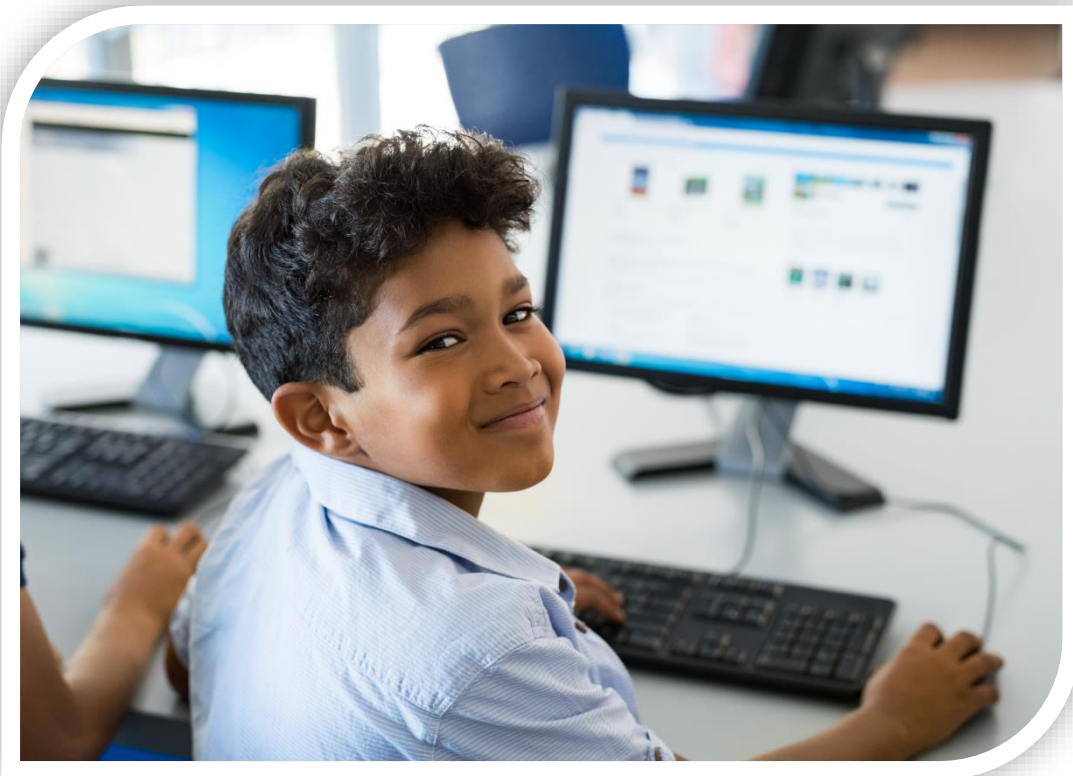
## 8. Privacy

Alle ondersteuningssituaties waarover geschreven wordt in dit ondersteuningsplan bevatten privacygevoelige kenmerken. Er worden gegevens vastgelegd over het functioneren van de leerling. Wettelijk gezien moet nadrukkelijk toestemming worden gegeven voor het uitwisselen van persoonlijke informatie. Een uitzondering hierop vormt het uitwisselen van gegevens tussen een school en een SWV passend onderwijs. De wet schrijft voor dat een SWV de persoonsgegevens betreffende de gezondheid van leerlingen zonder toestemming mag verwerken voor zover het gaat om de toewijzing van ondersteuningsmiddelen of -voorzieningen, het adviseren over de ondersteuningsbehoefte of de toelaatbaarheid tot het VSO (WVO, artikel 17 a, lid 14). Dit betekent dat scholen deze gegevens zonder toestemming van ouders mogen verstrekken aan het SWV in het kader van een aanvraag.

Het SWV stelt voorop dat ouders op de hoogte zijn van het feit dat er gegevens uitgewisseld worden, welke dat zijn, en met welk doel. Scholen geven dit aan in het op overeenstemming gericht overleg met de ouders (en eventueel de leerling). De school dient zich bij het aanleveren van de informatie steeds af te vragen of de hoeveelheid en de aard van de informatie voldoet aan de volgende criteria: genoeg om een besluit te kunnen nemen, maar niet meer dan nodig.

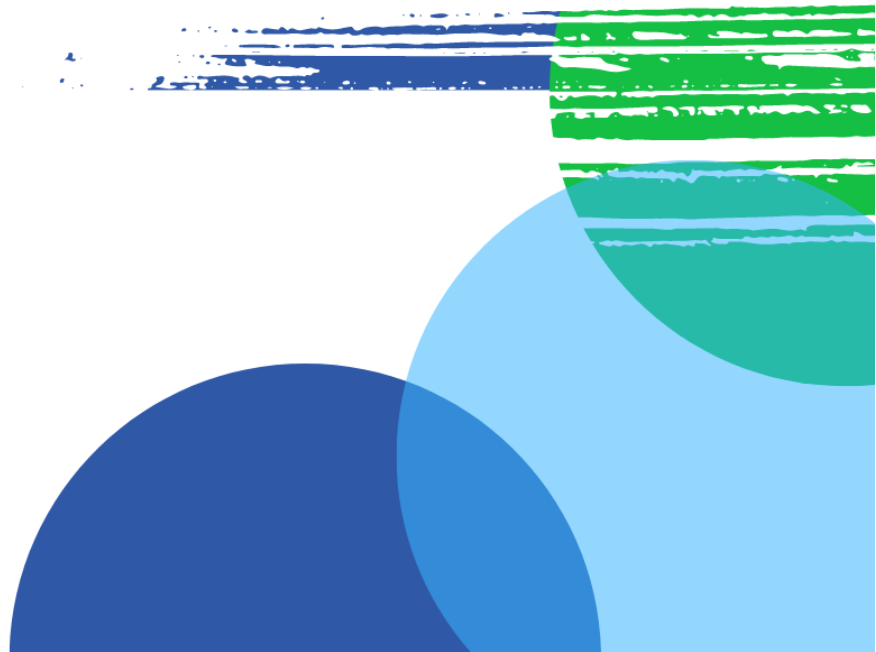
Het SWV bewaart de gegevens gedurende de wettelijke termijn van drie jaar. Enkel het SWV en de deskundigen ten aanzien van de toelaatbaarheid hebben toegang tot deze gegevens. De gegevens zullen alleen aan het bevoegd gezag van de school waar de leerling staat ingeschreven worden verstrekt. Voor een nadere uitwerking van het thema privacy binnen het SWV wordt verwezen naar het [privacyreglement](#).

Het SWV heeft een Functionaris Gegevensbescherming.



# HOOFDSTUK

# 9



## 9. Klachten en bezwaren

Door een open communicatie en door ouders te betrekken bij het zoeken naar de best passende onderwijsplek, kan het SWV geschillen veelal voorkomen. Toch kan het gebeuren dat ouders het niet eens zijn met een besluit van het SWV. Dan is het belangrijk een onafhankelijke uitspraak te verkrijgen. Het SWV hecht waarde aan het gesprek tussen ouders en scholen en zal altijd proberen via een gesprek tot oplossingen te komen.

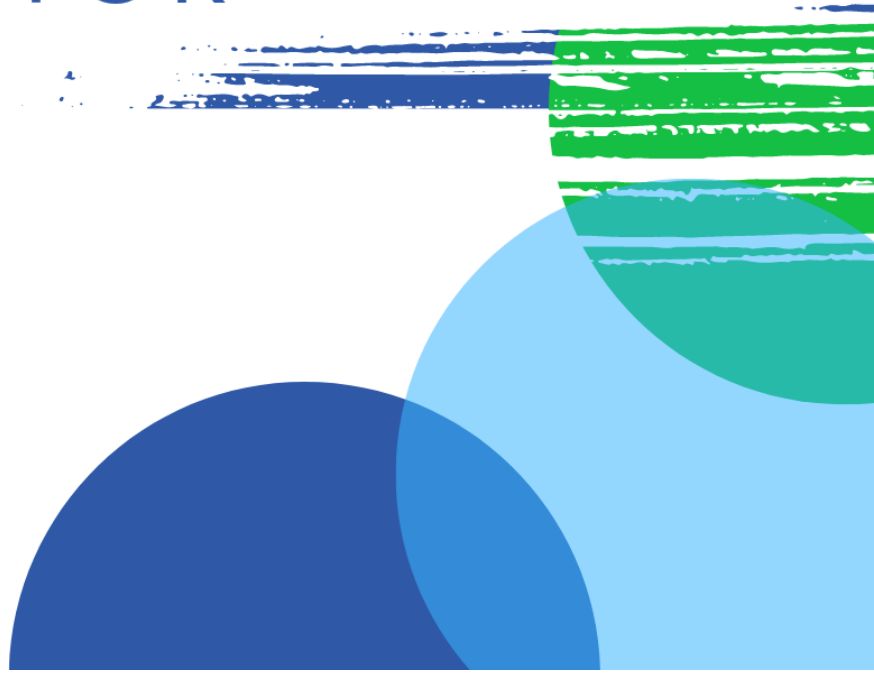
Wanneer ouders, leerlingen en/of scholen het niet eens zijn met beslissingen van het SWVVO3101, dan kunnen ze contact opnemen met het samenwerkingsverband. Het SWV zal altijd de belanghebbenden uitnodigen voor een persoonlijk gesprek. Het gehoord worden gebeurt op vrijwillige basis.

Het SWV heeft een bezwarenprocedure en is aangesloten bij de landelijke geschillencommissie. Informatie hierover is terug te vinden op de website [www.swvvo3101.nl](http://www.swvvo3101.nl)



HOOFDSTUK

10





## 10. Financiën

Sinds de invoering van passend onderwijs wordt het Samenwerkingsverband bekostigd met twee soorten financiële beschikkingen: lichte ondersteuning en zware ondersteuning. Daaruit betaalt OCW/DUO de ondersteuningsbekostiging voor Pro en VSO. De middelen die daarna overblijven worden jaarlijks bestemd via de begroting. Elk jaar wordt de begroting voorzien van een meerjarenbegroting.

### 10.1 Een korte terugblik

- Passend onderwijs wordt zoveel mogelijk gerealiseerd op en door de scholen, dit volgens de afspraken zoals terug te vinden in het Ondersteuningsplan (beleidsrijke en doelmatige inzet van middelen).
- Passend bij het schoolmodel, hanteert SWVVO3101 een smal opgezette bureauorganisatie. Deze voert de wettelijke taken uit, faciliteert, pakt casuïstiek op en stuurt op kwaliteit.
- De scholen verantwoorden jaarlijks aan het SWV en aan elkaar (d.m.v. de rapportages van het SWV) hoe zij de middelen hebben ingezet, hierover gaat het SWV met de scholen in gesprek.

### 10.2 Leerlingenaantallen en de meerjarenbegroting 2023-2027

Het SWV stelt een kalenderjaarbegroting en een meerjarenbegroting op. De hier opgenomen meerjarenraming is gebaseerd op de cijfers en de inzichten zoals in februari 2023 bekend<sup>27</sup>. Het uitgangspunt van de meerjarenraming 2023-2027 zijn de onderstaande leerlingenaantallen (in historisch perspectief en de prognose voor de komende jaren). Hierbij is ook de (verwachte) jaarlijkse leerlingenkrimp opgenomen. Het meerjarenperspectief is een perspectief en is geen statisch gegeven.

Het is de ambitie van de scholen binnen het Samenwerkingsverband het onderwijs inclusiever in te richten. Dit is doorheen het hele Ondersteuningsplan terug te lezen. Hoewel we de aankomende periode nog een stijging van de leerlingenaantallen voor VSO verwachten (welke vooral te wijten is aan de instroom vanuit het primair onderwijs), verwachten we dat door het realiseren van de ambitie t.a.v. het inclusiever maken van het onderwijs, het deelnamepercentage VSO zal dalen. De opbrengsten van de ontwikkelingen voor inclusiever onderwijs zijn t.a.v. het deelnamepercentage pas waar te nemen vanaf 2025-2026.

Voor Pro hebben we – conform de landelijke trend – rekening gehouden met een stijging van het deelnamepercentage. Er zal in de toekomst worden overgegaan naar een andere bekostiging van Pro (niet meer via de samenwerkingsverbanden), maar hoe deze er exact zal uit komen te zien, is nog niet formeel bevestigd.

De stijging van Pro en VSO heeft uiteraard effect op de verwachte resultaten in de meerjarenraming. Door het uitvoeren en verder aanscherpen van de ambitie willen we bereiken dat de resultaten minder negatief zullen zijn dan voorspeld.

Vanaf 2025 zal de ambitie van het ondersteuningsplan ook een duidelijker zichtbaar effect in de begroting moeten hebben, indien er dan sprake zou zijn van het voorspelde financiële negatieve resultaat, dan zullen de besturen hierover met elkaar afspraken maken over hoe hiermee om te gaan.

---

<sup>27</sup> Hierbij wordt rekening gehouden met de meest recente kengetallen, prognoses en doorlopende beleidskeuzes.

Leerlingenaantallen en deelnamepercentages in historisch, huidig en toekomstig perspectief

Krimp% VO	0,07%	-1,17%	-1,43%	-1,96%	-0,57%	-3,51%	-4,33%	-2,79%	-4,13%	-1,93%	-0,24%	-0,16%	-0,66%	-1,56%	-2,59%	-1,94%	
<b>Leerlingen VO</b>	<b>1-10-2011</b>	<b>1-10-2012</b>	<b>1-10-2013</b>	<b>1-10-2014</b>	<b>1-10-2015</b>	<b>1-10-2016</b>	<b>1-10-2017</b>	<b>1-10-2018</b>	<b>1-10-2019</b>	<b>1-10-2020</b>	<b>1-10-2021</b>	<b>1-10-2022</b>	<b>1-10-2023</b>	<b>1-10-2024</b>	<b>1-10-2025</b>	<b>1-10-2026</b>	<b>1-10-2027</b>
VO overige leerlingen	11.888	11.872	11.645	11.493	11.216	11.187	11.108	10.899	10.859	10.569	10.405	10.396	10.355	10.275	10.109	9.838	9.674
LWOO	1.269	1.285	1.342	1.299	1.316	1.252	870	552	253	45	2	0	0	0	0	0	0
leerlingen PRO	320	330	342	346	348	367	379	371	380	403	398	383	407	415	414	412	378
<b>Totaal VO</b>	<b>13.477</b>	<b>13.487</b>	<b>13.329</b>	<b>13.138</b>	<b>12.880</b>	<b>12.806</b>	<b>12.357</b>	<b>11.822</b>	<b>11.492</b>	<b>11.017</b>	<b>10.805</b>	<b>10.779</b>	<b>10.762</b>	<b>10.690</b>	<b>10.523</b>	<b>10.250</b>	<b>10.052</b>
<b>Leerlingen VSO</b>	<b>1-10-2011</b>	<b>1-10-2012</b>	<b>1-10-2013</b>	<b>1-10-2014</b>	<b>1-10-2015</b>	<b>1-10-2016</b>	<b>1-10-2017</b>	<b>1-10-2018</b>	<b>1-10-2019</b>	<b>1-10-2020</b>	<b>1-2-2022</b>	<b>1-2-2023</b>	<b>1-2-2024</b>	<b>1-2-2025</b>	<b>1-2-2026</b>	<b>1-2-2027</b>	<b>1-2-2028</b>
categorie 1 (laag)	471	456	498	522	520	496	436	408	404	421	455	482	509	502	473	427	405
categorie 3 (midden)	16	12	14	16	16	17	22	16	16	15	13	6	6	6	6	6	6
categorie 3 (hoog)	37	44	55	53	46	28	35	28	24	26	26	19	19	19	18	18	18
<b>Totaal VSO</b>	<b>524</b>	<b>512</b>	<b>567</b>	<b>591</b>	<b>582</b>	<b>541</b>	<b>493</b>	<b>452</b>	<b>444</b>	<b>462</b>	<b>494</b>	<b>507</b>	<b>534</b>	<b>527</b>	<b>497</b>	<b>451</b>	<b>429</b>
<b>Deelnamepercentages</b>	<b>1-10-2011</b>	<b>1-10-2012</b>	<b>1-10-2013</b>	<b>1-10-2014</b>	<b>1-10-2015</b>	<b>1-10-2016</b>	<b>1-10-2017</b>	<b>1-10-2018</b>	<b>1-10-2019</b>	<b>1-10-2020</b>	<b>2021-2022</b>	<b>2022-2023</b>	<b>2023-2024</b>	<b>2024-2025</b>	<b>2025-2026</b>	<b>2026-2027</b>	<b>2027-2028</b>
LWOO	9,42%	9,53%	10,07%	9,89%	10,22%	9,78%	7,04%	4,67%	2,20%	0,41%	0,02%	0,00%	0,00%	0,00%	0,00%	0,00%	0,00%
PrO	2,37%	2,45%	2,57%	2,63%	2,70%	2,87%	3,07%	3,14%	3,31%	3,66%	3,68%	3,55%	3,78%	3,88%	3,93%	4,02%	3,76%
VSO	3,89%	3,80%	4,25%	4,50%	4,52%	4,22%	3,99%	3,82%	3,86%	4,19%	4,57%	4,70%	4,96%	4,93%	4,72%	4,40%	4,27%

## 10.3 Baten en lasten

### Baten

Het SWV ontvangt van DUO middelen voor de lichte ondersteuning (LWOO en PrO) en voor de zware ondersteuning (VSO). Deze baten zijn gebaseerd op het aantal leerlingen op teldatum (1 oktober voor VO en 1-februari voor VSO). Elke VAVO-leerling telt voor 50%. Daarnaast worden er op incidentele basis subsidies aangevraagd, zo is er een subsidie voor hoogbegaafdheid (eindigt in 2023) en een subsidie voor Wél in Ontwikkeling.

Er is landelijk al enkele jaren sprake van een nieuwe regelgeving voor de lichte ondersteuning. Verwacht wordt dat deze m.i.v. 2025 zal gaan plaatsvinden, echte duidelijkheid is er hierover nog niet.

### Lasten

#### a) De verplichte afdrachten voor VSO en PrO.

Het SWV geeft voor PrO- en VSO-leerlingen een toelaatbaarheidsverklaring af. De hieraan gekoppelde ondersteuningsmiddelen behoren tot deze verplichte afdrachten. De verplichte afdrachten worden per kalenderjaar gebaseerd op de leerlingenaantallen op de teldatum 1 februari (VSO) en 1 oktober (PrO) voorafgaand aan dat kalenderjaar.

Toekenning van PrO-middelen gebeurt op basis van landelijke regelgeving, d.m.v. een TLV met vaste criteria. De ondersteuningsmiddelen die hiernaar toe gaan, zijn dus direct te herleiden tot het aantal leerlingen dat voldoet aan deze criteria.

Bij de afdracht aan VSO dient te worden opgemerkt dat met de invoering van de vereenvoudigde bekostiging van het PO de afdracht voor tussentijdse groei (de 'groei-bekostiging VSO') is komen te vervallen. De besturen binnen een samenwerkingsverband zijn verplicht afspraken te maken over een vangnetconstructie voor meer dan gemiddelde groei in het VSO. De afspraken voor SWVVO3101 zijn terug te vinden in bijlage<sup>28</sup>.

#### b) De LWOO-middelen worden volgens een afgesproken verdeelsleutel door het SWV uitbetaald aan de scholen.

M.i.v. 1 januari 2018 heeft het SWVVO3101 voor opting out-lwoo gekozen en hierbinnen voor populatiebekostiging. Bij de verdeling wordt, indien van toepassing, rekening gehouden met de krimp en met gewijzigde tarieven. De afzonderlijke besturen worden jaarlijks geïnformeerd over de te ontvangen bedragen.

#### c) De lasten voor de overige programma's in de begroting

De lasten voor deze programma's worden ingezet om passend onderwijs in onze regio te realiseren: het geheel van onderwijsinhoudelijke en organisatorische activiteiten die hiervoor nodig zijn. In dit deel van de begroting staat een aantal programma's dat rechtstreeks gekoppeld kan worden aan de inhoudelijke doelstellingen en activiteiten zoals beschreven in dit ondersteuningsplan en de jaarplannen van het SWV.

De verplichte afdrachten en de overige lasten zijn communicerende vaten: het percentage PrO- en VSO-leerlingen is bepalend voor de middelen die beschikbaar zijn om de overige activiteiten vorm te geven.

---

<sup>28</sup> Zie bijlage 8: 20220609 Vangnetconstructie voor meer dan gemiddelde groei.

## 10.4 De verschillende programma's in de begroting

De verschillende programma's binnen de begroting staan in dienst van de uitvoering van het Ondersteuningsplan.

Zie ook punt 5. Resultaat

### Afdracht LWOO

Aangezien SWVVO3101 geen TLV's LWOO toekent en kiest voor opting out-lwoo, staat deze op nul. De lasten voor LWOO zijn opgenomen in programma 3.

### Afdracht PrO

De financiering van PrO is gebaseerd op het deelnamepercentage in 2012, te weten 2,45%. Omdat het aantal PrO-leerlingen gestegen is tot 3,69% (1-10-2021) en dus ruim boven de 2,45 % ligt, is er sprake van overuitputting PrO. In de planperiode 2023-2027 zal ook het deelnamepercentage PrO de aandacht vragen.

### Afdracht VSO

Het terugdringen van het deelnamepercentage VSO is een hele uitdaging, de ambities en de motivatie van de scholen van het samenwerkingsverband zijn groot. Door de inzet en ontwikkeling van VSO zijn we van mening dat we op de juiste manier invulling gaan geven aan de ambitie. Echter hierbij is de samenwerking met de ketenpartners, ouders en het PO bepalend voor het succes. De scholen binnen de vier gemeenten hebben hiervoor programma's ontwikkeld of zijn deze aan het ontwikkelen<sup>29</sup>. Deze worden integraal aangevlogen. Het SWV zal de uitvoering hiervan monitoren.

### Herijking van de financiële verdeelsleutels

De inrichting van het nieuwe Ondersteuningsplan 2023-2027 vraagt een herijking van de financiële verdeelsleutel van de programma's binnen de begroting. Het gaat hierbij om de programma's: programma 1 Versterking ondersteuningsprofiel scholen, programma 2 Extra Ondersteuning Thuisnabij en programma 3 Opting Out-LWOO .

Dit zijn programma's waarbij de middelen over de reguliere scholen worden verdeeld volgens een afgesproken verdeelsleutel. Voor bovengenoemde programma's 2 en 3 dateren de verdeelsleutels uit 2017, respectievelijk 2018. Voor programma 1 is de verdeelsleutel voor het laatst aangepast in 2016.

Hiervoor heeft de directeur een werkgroep met een brede afvaardiging vanuit de besturen van het SWV ingericht. Doel is dat de herijkte verdeelsleutel wordt toegepast op de begroting van 2024 (vanaf augustus). Wanneer blijkt dat er door de herijking sprake is van significante herverdeeleffecten – zal een gefaseerde invoer van de herijkte verdeelsleutel plaatsvinden.

### 'Oude' programma's in de meerjarenbegroting

In de meerjarenbegroting zijn nog drie programma's terug te vinden met het label 'oud.' Deze programma's lopen nog door tot augustus 2023 en zijn gekoppeld aan het Ondersteuningsplan 2019-2023. Het gaat om de programma's oud 1 ondersteuningsprofiel op schoolniveau en oud 2 LGF schooldeel, deze zijn samengevoegd tot Programma 1 Ondersteuningsprofiel op schoolniveau. Programma 4 AB deel LGF komt in het

<sup>29</sup> Het SWV heeft ten behoeve van de uitvoering van het Ondersteuningsplan (en dus het inclusiever maken van het onderwijs) in 2022 800K aan initiële middelen aan de scholen binnen het SWV toegekend.

Ondersteuningsplan 2023-2027 te vervallen, de facilitering van dit programma was gekoppeld aan een overeenkomst voor inzet van ondersteuners passend onderwijs (voormalig ambulante begeleiders) op de scholen. Deze overeenkomst eindigt op 1 augustus 2023. De expertise wordt daarna door de scholen zelf ingezet.

### **Programma 1 Ondersteuningsprofiel op schoolniveau<sup>30</sup>**

Deze middelen zijn bedoeld om het ondersteuningsprofiel van de reguliere scholen te versterken. In dit programma is het volgende geïntegreerd:

- het vormgeven en stimuleren van de uitgebreide basisondersteuning van de school;
- het functioneren van het ondersteuningsteam van de school;
- de bijdrage van een gedragswetenschapper (orthopedagoog / psycholoog);
- het vormgeven van speciale ondersteuningsprogramma's (SPOP);
- het bevorderen van een teamaanpak bij de begeleiding van leerlingen met extra ondersteuningsbehoeften.

De verdeling van deze middelen over de scholen zal worden meegenomen in de bovengenoemde herijking.

### **Programma 2 Extra Ondersteuning Thuisnabij**

Elke reguliere school biedt een programma aan waarin extra ondersteuning thuisnabij wordt aangeboden. Bij de PrO-afdelingen is hier niet voor gekozen, de middelen die de PrO-scholen per leerling ontvangen, worden vanuit de opzet van het praktijkonderwijs al ingezet t.b.v. extra ondersteuning. De scholen worden door het SWV op de gestelde doelen binnen het programma gemonitord. Voor dit programma is binnen het SWV een verdeelsleutel afgesproken, welke momenteel herijkt wordt. Hierbij zal ook worden meegenomen welk aanbod van EOT beter past onder de noemer VO-inclusief.

### **Programma 3 Opting Out LWOO-gelden**

De verdeling van deze middelen over de scholen zal worden meegenomen in de bovengenoemde herijking.

De middelen zijn bedoeld voor ondersteuning van VMBO-leerlingen die extra hulp nodig hebben bij het behalen van hun diploma. Scholen besteden deze middelen veelal aan kleinere klassen en meer mentoruren, maar ook aan extra begeleiding door experts binnen de school.

### **Programma 4 Maatwerk/Thuiszitters voorkomen**

Middels dit programma kan het SWV extra middelen inzetten daar waar een traject dit vraagt, het gaat hierbij om tijdelijke ondersteuning die op basis van doelen en behaalde resultaten met het SWV wordt afgesproken.

### **Programma 5 Vangnetbepaling VSO**

Zie hoger de genoemde vangnetconstructie waarin afspraken staan opgenomen voor de tussentijdse bovenmatige groei in het VSO. Omdat het leerlingenaantal dat binnen deze vangnetconstructie valt naar verwachting niet groot zal zijn, is hiervoor een beperkt budget opgenomen in de begroting.

---

<sup>30</sup> Voorheen waren dit twee afzonderlijke programma's: oud 1 ondersteuningsprofiel op schoolniveau en oud 2 LGF schooldeel.

### **Programma 6 Ondersteuningsloket**

Het programma wordt ingezet t.b.v. de toeleiding naar het VSO en PrO. Daarnaast heeft het ondersteuningsloket een consultatieve functie. Ook wordt dit programma ingezet om zo efficiënt en zo tijdig mogelijk de leerlingendossiers van de eindgroepen PO naar de VO-scholen over te dragen, zodat deze meteen bij de formele aanmelding voor het VO beschikbaar zijn. Onder dit programma vallen ook de kosten voor de digitale omgeving van LDOS.

### **Programma 7 Beheer en bestuur**

Onder dit programma vallen de bestuurskosten van het SWV (aansturing en hierbij horende ondersteuning) en de ondersteuningsplanraad. Ook de kosten die ontstaan n.a.v. de jaarrekening en het jaarverslag en de AVG vallen hieronder. Tot slot omvat het kosten die gemaakt worden in het kader van governance, beleidsontwikkeling, kwaliteitszorg- en monitoring en ICT-randvoorwaarden.

## 10.5 Resultaat

Baten	2023	2024	2025	2026	2027
lichte ondersteuning	1.178.413	1.176.555	1.168.738	1.150.480	1.120.633
lwoo	5.327.585	5.319.182	5.283.841	5.201.296	5.066.358
pro	1.368.173	1.366.016	1.356.940	1.335.741	1.301.088
zware ondersteuning	8.153.073	8.027.003	7.973.671	7.849.106	7.645.475
overige baten (compensatie PrO ivm Coraona)	55.179	0	0	0	0
geoomerkte subsidies en bijdragen voor specifieke programma's in het ondersteuningsplan	83.720	54.053	0	0	0
<b>Totale baten</b>	<b>16.166.143</b>	<b>15.942.808</b>	<b>15.783.189</b>	<b>15.536.623</b>	<b>15.133.554</b>
<b>Verplichte afdrachten</b>	<b>2023</b>	<b>2024</b>	<b>2025</b>	<b>2026</b>	<b>2027</b>
afdracht lwoo (via DUO)	0	0	0	0	0
afdracht pro (via DUO)	1.986.858	2.111.361	2.152.862	2.147.675	2.137.299
afdracht ondersteuningsbekostiging vso (via DUO)	7.008.965	7.004.878	7.359.429	7.267.508	6.858.380
afdracht vso groeibekostiging (via SWV)					
<b>totaal afdrachten</b>	<b>8.995.823</b>	<b>9.116.239</b>	<b>9.512.291</b>	<b>9.415.183</b>	<b>8.995.679</b>
Pr. oud 1 Ondersteuningsprofiel op schoolniveau	57.282	0	0	0	0
Pr. oud 2 LGF schooldeel	556.819	0	0	0	0
Pr. oud 4 AB deel LGF	361.493	0	0	0	0
Pr. 1 Versterking ondersteuningsprofiel scholen	70.970	653.930	608.584	599.090	583.573
Pr. 2 Extra Ondersteuning Thuis Nabij	521.186	520.108	518.194	512.838	502.657
Pr. 3 Opting Out LWOO-gelden	5.054.560	5.046.473	5.013.166	4.934.961	4.807.145
Pr. 4 Maatwerk/Thuiszitters voorkomen	42.750	42.750	30.000	30.000	30.000
Pr. 5 Vangnetbepaling VSO	46.900	46.900	46.900	46.900	46.900
Pr. 6 Ondersteuningsloket (incl Pr. oud 12 PO-VO)	168.970	168.970	168.970	168.970	168.970
Pr. 7 Beheer en Bestuur	375.670	344.470	344.470	344.470	344.470
Initiële middelen (afbouw bovenmatige reserve tbv inclusie)	0	0	0	0	0
<b>totaal programma's</b>	<b>7.256.600</b>	<b>6.823.602</b>	<b>6.730.284</b>	<b>6.637.229</b>	<b>6.483.716</b>
<b>Totale lasten</b>	<b>16.252.423</b>	<b>15.939.841</b>	<b>16.242.575</b>	<b>16.052.411</b>	<b>15.479.395</b>
<b>Resultaat</b>	<b>-86.280</b>	<b>2.967</b>	<b>-459.385</b>	<b>-515.788</b>	<b>-345.841</b>

Uitputting budget lichte ondersteuning	2023	2024	2025	2026	2027
maximale afdracht lwoo en pro (budget lichte ondersteuning):	7.874.171	7.861.752	7.809.518	7.687.517	7.488.079
werkelijke afdracht (verplichte afdrachten via DUO) is:	1.986.858	2.111.361	2.152.862	2.147.675	2.137.299
werkelijke afdracht (%) t.o.v. van maximale afdracht is:	25%	27%	28%	28%	29%
bedrag waarmee de lumpsum van de deelnemende scholen wordt gekort:	0	0	0	0	0
bedrag per leerling (vo regulier (excl. lwoo & pro):	0	0	0	0	0
<b>Uitputting budget zware ondersteuning</b>	<b>8.153.073</b>	<b>8.027.003</b>	<b>7.973.671</b>	<b>7.849.106</b>	<b>7.645.475</b>
maximale afdracht vso bedraagt (budget zware ondersteuning):	8.153.073	8.027.003	7.973.671	7.849.106	7.645.475
werkelijke afdracht (verplichte afdrachten via DUO) is:	7.008.965	7.004.878	7.359.429	7.267.508	6.858.380
werkelijke afdracht (%) t.o.v. van maximale afdracht is:	86%	87%	92%	93%	90%
bedrag waarmee de lumpsum van de deelnemende scholen wordt gekort:	0	0	0	0	0
bedrag per leerling (vo regulier + lwoo + pro):	0	0	0	0	0

Jaarlijks wordt er gekeken naar de mate waarin de vooropgestelde resultaten bereikt zijn en welke gevolgen deze hebben voor de deelnamepercentages PrO en VSO (deze lasten hebben de grootste invloed op de begroting). Doordat we ombuigingen willen realiseren naar het inclusiever maken van ons onderwijs, beogen we ook dat minder leerlingen gebruik gaan maken van VSO. Dit zou een positief effect teweegbrengen op de lasten VSO, waardoor er meer middelen vrijkomen voor de scholen om te investeren in de ondersteuning van de leerlingen.

## **10.6 Risico's en weerstandsvermogen**

De risico's voor het SWV liggen vooral in de onvoorspelbaarheid van de leerlingenaantallen die aangewezen zijn op een ondersteuningsbekostiging en in de onvoorspelbaarheid van de landelijke wijzigingen in de bekostiging.

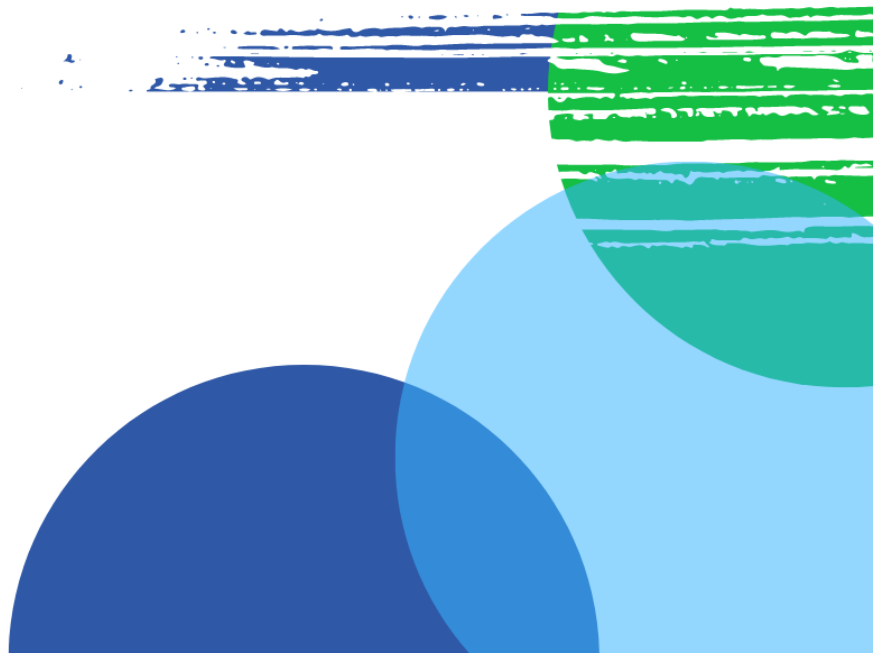
De positie van het SWV staat in verhouding tot de risico's en is door het bestuur vastgesteld op 250K.

## **10.7 Aandachtspunten 2023- 2027**

- Het blijven inzetten op het actueel houden van de prognose van de leerlingenaantallen;
- Monitoring van programmabudgetten en de hieraan gekoppelde vooropgestelde resultaten en daadwerkelijke opbrengsten (onderdeel van de kwaliteitscyclus) en de effecten hier op het meerjarenperspectief;
- Volgen van en anticiperen op landelijke ontwikkelingen m.b.t. bekostiging passend onderwijs.



# BIJLAGEN



## BIJLAGE 1: LIJST MET BEGRIPPEN EN AFKORTINGEN

<b>ASS</b>	Autisme spectrum stoornis
<b>BAO</b>	Regulier basisonderwijs
<b>Cluster 1</b>	Speciaal Onderwijs voor visueel gehandicapte kinderen of meervoudig gehandicapte kinderen die slechtziend of blind zijn
<b>Cluster 2</b>	Speciaal Onderwijs voor dove en slechthorende kinderen en voor kinderen met ernstige spraakmoeilijkheden of taalmoeilijkheden, en kinderen met communicatieve problemen
<b>DUO</b>	Dienst Uitvoering Onderwijs
<b>EOA</b>	Eerste Opvang Anderstaligen
<b>FTE</b>	fulltime equivalent
<b>HAVO</b>	Hoger algemeen Voortgezet Onderwijs
<b>HBO</b>	Hoger Beroepsonderwijs
<b>HGPD</b>	Handelingsgerichte Proces Diagnostiek
<b>ISK</b>	Internationale Schakel Klas
<b>LWOO</b>	Leerwegondersteunend Onderwijs
<b>MBO</b>	Middelbaar Beroepsonderwijs
<b>MR</b>	Medezeggenschapsraad
<b>OCW</b>	Ministerie van Onderwijs, Cultuur en Wetenschap
<b>OOGO</b>	Op Overeenstemming Gericht Overleg
<b>OP</b>	Ondersteuningsplan
<b>OPP</b>	Ontwikkelingsperspectief (Plan)
<b>OPR</b>	Ondersteuningsplanraad
<b>PO</b>	Primair Onderwijs, inclusief speciaal basisonderwijs en speciaal onderwijs
<b>PrO</b>	Praktijkonderwijs
<b>SBO</b>	Speciaal Basisonderwijs
<b>SO</b>	Speciaal Onderwijs
<b>SWVPO</b>	Samenwerkingsverband Primair Onderwijs

## BIJLAGE 2: UITGANGSPUNTEN EN AMBITIES

Tijdens het voorjaar van 2017 hebben de directeuren en het bestuur van het SWV de volgende uitgangspunten en ambities geformuleerd waaraan we in de periode van dit nieuwe ondersteuningsplan vorm willen geven. Het is datgene waarvoor we als SWV staan en waaraan iedere partner binnen het SWV zijn bijdrage bij de realisatie ervan levert. Deze zijn herbevestigd in het voorjaar van 2021.

### Uitgangspunt: Passend onderwijs, thuisnabij voor alle leerlingen

Elke leerling heeft recht op passend onderwijs, zo thuisnabij mogelijk. Goed onderwijs staat centraal. We hebben een sterke basisondersteuning en bieden voldoende variatie en contextrijke leerplekken op alle niveaus. We leveren maatwerk vanuit het perspectief van de leerling. Dit betekent dat we geloven in eigenaarschap van de leerling, ontwikkelingsmogelijkheden en groei. Hierbij arrangeren we effectieve samenwerkingsvormen tussen alle vormen van onderwijs binnen ons samenwerkingsverband.

Niet alles kan binnen het reguliere onderwijs.

Een realistische kijk is en blijft nodig. Gespecialiseerde onderwijsvoorzieningen blijven nodig voor een dekkend netwerk van onderwijsondersteuning.

#### **Ambities:**

- *Elke leerling die in het regulier onderwijs wordt aangenomen, voltooit daar succesvol zijn schoolloopbaan.*
- *Binnen iedere reguliere vo school zijn er arrangementen met andere scholen, bijvoorbeeld met elkaar, praktijkonderwijs of vso waarin leerlingen op maat worden bediend.*
- *We weten van elkaar wie welke expertise in huis heeft en hebben netwerken om expertise te delen op specifieke thema's op basis van behoeften.*
- *De expert volgt de leerling in plaats van de leerling die naar de expert moet.*
- *We hebben vastgelegd wat het niveau van basisondersteuning is bij elke school, hoe de extra ondersteuning verdeeld is over de scholen en welke vormen van speciale ondersteuning er binnen ons samenwerkingsverband zijn. Het onderwijskundig landschap van het samenwerkingsverband is vastgelegd.*

### Uitgangspunt: De leerling staat centraal, de docent is de spil en de deskundige het vliegwiel

We gaan uit van de eigen verantwoordelijkheid, eigenaarschap en ontwikkelingsmogelijkheden van de leerling. De leerling is betrokken bij zijn eigen ontwikkeling, dus bij het onderwijs en de ondersteuning die hij nodig heeft.

#### **Ambities:**

- *Iedere leerling maakt mede zijn eigen ontwikkelingsplan en is daardoor verantwoordelijk voor zijn eigen leerproces.*
- *We denken, geven onderwijs en ondersteunen vanuit ontwikkelingsperspectieven van de leerling (duidelijk afgestemd op de leerloopbaan).*
- *We houden "echte" gesprekken met leerlingen. We gebruiken hun kennis en informatie bij het samen bepalen van de volgende doelen, die een bijdrage aan een optimalere leerloopbaan leveren.*
- *Wij investeren in de behoefte aan relatie ('anderen waarderen mij en willen met mij omgaan'), in de behoefte aan autonomie ('ik kan het zelf, hoewel niet altijd alleen') en in de behoefte aan competentie ('ik geloof en heb plezier in mijn eigen kunnen') om welbevinden, motivatie, inzet en zin in leren bij onze leerlingen te bevorderen.*

### **Uitgangspunt: De leraar staat centraal, prioriteit is de leraar met zijn/haar groep**

We gaan uit van de eigen verantwoordelijkheid, eigenaarschap en ontwikkelingsmogelijkheden van de leraar. Binnen de school ervaart de leraar op hem of haar afgestemde ondersteuning bij de uitdagingen om passend onderwijs voor alle leerlingen te realiseren en het versterken van zijn mogelijkheden. De leraar is eigenaar van zijn eigen ontwikkeling en wordt hierin gefaciliteerd.

#### **Ambities:**

- *Binnen iedere school is er daadkrachtige en effectieve expertise (intern en extern), die aansluit bij vraagstelling en ondersteuningsbehoeften van de individuele leraar en van de school.*
- *Binnen iedere school werkt de leraar samen in een krachtig team waardoor het werk van de individuele leerkracht wordt versterkt.*
- *De hulpvraag van de leraar wordt laagdrempelig en dichtbij opgepakt.*
- *Wij investeren in de behoefte aan relatie, autonomie en competentie bij onze leraren.*

### **Uitgangspunt: Samenwerken op alle niveaus**

Binnen ons samenwerkingsverband zijn wij als onderwijspartners wederzijds van elkaar afhankelijk om te komen tot passend onderwijs voor iedere leerling. Hiervoor werken we onderling samen en met de leerling en zijn ouders, met de school van herkomst, de mogelijk toekomstige school/het vervolgonderwijs en met de verschillende ketenpartners vanuit de jeugdhulp en gemeenten.

Het is duidelijk wie welke expertise kan bieden en daar kunnen we met zijn allen gebruik van maken. We hebben zicht op elkaars programma en expertise en weten die op alle niveaus met elkaar te verbinden.

#### **Ambities:**

- *Het samenwerkingsverband functioneert zowel intern als extern als 1 geheel. Dit betekent dat er op alle niveaus een gezamenlijke verantwoordelijkheid is, we dezelfde taal spreken en iedereen verantwoording aflegt aan elkaar.*
- *Samen werken = samen concrete doelen stellen en a.d.h.v. doelen samen ontwikkelen, groeien en aanpassen.*
- *We weten wat de afzonderlijk scholen kunnen en waarop ze in ontwikkeling zijn.*

### BIJLAGE 3: EEN DEKKEND AANBOD VAN VOORZIENINGEN

De scholen van SWVVO3101 (door op de schoolnaam te klikken wordt je doorverwezen naar de website van de school, daar is ook de schoolgids en het SOP terug te vinden)

Overzicht van de scholen binnen de geografische grenzen van het SWV

BRIN	Bestuur	School/locatie	Gemeente	PrO	vmbb-b	vmbb-k	vmbb-t	HAVO	VWO	VSO	ISK/EOA	Toelichting VSO
19HR	Onderwijsgemeenschap Venlo en Omstreken (OGVO)	<a href="#">Blariacumcollege</a>	Venlo									
16XD		<a href="#">College Den Hulster</a>	Venlo									
01GN		<a href="#">Valuacollege</a>	Venlo									
20LL	Limburgs Voortgezet Onderwijs (cluster Noord)	<a href="#">Het Bouwens</a>	Panningen									
25GF		<a href="#">Dendron College</a>	Horst									
25FY		<a href="#">Raayland College</a>	Venray									
31TG		<a href="#">Buurtcollege Maas en Peel (Agora)</a>	Panningen									
01OE	Yuverta	<a href="#">Yuverta</a>	Horst									
17GQ	Onderwijsgroep Buitengewoon (OGB)	<a href="#">Impuls</a>	Venlo									Zeer moeilijk lerende jongeren (ZML) en leerlingen met een meervoudige handicap (MG).
02QV		<a href="#">Ulingshof</a>	Venlo									Regionaal kindcentrum (V)SO voor kinderen met een lichamelijke, neurologische, cognitieve en/of (ernstige) meervoudige beperking en langdurig somatisch zieke kinderen, geïntegreerd met kinderrevalidatie en zorg.
22OG		<a href="#">Velddijk</a>	Venlo									Leerlingen met gedragsstoornis en/of psychische problematiek (cluster 4).
17UX		<a href="#">Wildveld</a>	Venlo									
01UQ	De Wijnberg	<a href="#">De Wijnberg</a>	Venlo									Leerlingen met gedrags- en/of psychiatrische problematiek, die de context en expertise van een systemisch integraal aanbod (onderwijs en zorg; één kind – één plan) behoeven. Voornamelijk residentiële plaatsen (Musaersstichting).

Overzicht van de VSO-scholen buiten de geografische grenzen van het SWV

Een aantal van onze leerlingen volgen onderwijs bij VSO-scholen buiten de geografische grenzen van de regio. Dit omdat dit voor hen meer thuisnabij is of omdat het aanbod dat beter past bij de ondersteuningsbehoefte of bij de wens van ouders/leerlingen. De besturen van de onderstaande scholen hebben zitting in het bestuur van het SWV, de scholen sluiten aan bij de overleggremia van het SWV.

BRIN	Bestuur	School/locatie	Gemeente	VSO	Toelichting VSO
05HJ	Stichting Kempenhaeghe	<u>De Berkenschutse</u>	Heeze		-Leerlingen met epilepsie -Langdurig zieke leerlingen -Zeer moeilijk lerende kinderen -Meervoudig gehandicapte kinderen -Leerlingen met autisme
220B	Aloysius Stichting	<u>Ortolaan</u>	Heibloem		Ernstige gedragsstoornissen en/of psychiatrische problemen (cluster 4)
03TV		<u>Korenaer</u>	Deurne		Ernstige gedragsstoornissen en of psychiatrische problemen, ook residentieel of met maatregel intern geplaatst (Pactum)
		<u>Korenaer</u>	Stevensbeek		Ernstige gedragsstoornissen en/of psychiatrische problemen (cluster 4)
01JR	Punt Speciaal	<u>Werkenrode</u>	Groesbeek		-Lichamelijke of meervoudige beperking -Langdurig zieke leerlingen -Licht verstandelijke beperkingen in combinatie met complexe psychiatrische stoornissen

## BIJLAGE 4: PLAN VAN AANPAK REALISERING OP WEG NAAR INCLUSIEVER ONDERWIJS

(versie 6 januari 2023) - WERKDOCUMENT

### Onze missie:

Onze kernopdracht is het bieden van mogelijkheden aan jongeren en het creëren van een omgeving waarin elke jongere zich zo optimaal mogelijk kan ontwikkelen. Zo kunnen we de leerlingen begeleiden naar een plek in de maatschappij waar hun capaciteiten en hun eigenheid het best tot hun recht komen.

### Onze visie:

We maken ons onderwijs inclusiever: we richten ons onderwijs zo in dat leerlingen – zo thuisnabij en zo regulier mogelijk - zich optimaal kunnen ontwikkelen en daardoor minimaal het vooropgestelde uitstroomperspectief (startkwalificatie) behalen.

### Dat doen we door:

Zo veel mogelijk integratie van regulier en speciaal onderwijs onder één dak, zodat zoveel mogelijk leerlingen in de buurt samen naar school kunnen, waar mogelijk samen in de les. Er is een deels gescheiden aanbod, deels gedeeld aanbod van onderwijs. Er blijft nog wel speciaal onderwijs bestaan voor leerlingen die echt intensievere ondersteuning nodig hebben.

**EINDDOEL: In 2027 is op elke school in Noord-Limburg het onderwijs inclusiever ingericht en zijn onze leerlingenaantallen bij VSO en praktijkonderwijs gedaald tot het landelijk gemiddelde.**

*2 x nee:*

3) *We weerhouden leerlingen geen noodzakelijke onderwijssteuning op basis van financiële middelen.*

4) *We vragen geen TLV aan zonder dat er voorafgaand in het traject VSO/PrO bij betrokken is.*

### Thuisnabij betekent:

- dat een leerling niet meer dan 45 minuten reistijd heeft (enkele reis).

### Zoveel mogelijk regulier betekent:

- dat minimaal 97% van de leerlingen regulier onderwijs volgen;
- dat elke reguliere school een aanbod heeft waarbij leerlingen die op het snijvlak zitten van vo en vso gedurende minimaal een jaar worden begeleid met als doel doorstroom naar regulier VO (hierbinnen is uiteraard ruimte voor maatwerktrajecten);
- dat elke vmbo-school een specifiek vmbo-basis/kader onderbouw aanbod heeft (didactisch-pedagogisch);
- dat jaarlijks 3% van de VSO-leerlingen overstapt naar regulier onderwijs.

**We werken dit uit in drie actielijnen:**

1. SAMENWERKING VO/VSO/PRO/MBO
2. SAMENWERKING BAO/SBO/SO
3. PROFESSIONALISERING

Actielijn	Doelen voor 2023-2027	Uitwerking doelen 2023-2027	Resultaat 2023-2024
<b>1. SAMENWERKING VO/VSO/PrO/MBO</b>	<b>Iedere school werkt zichtbaar samen met (andere) VO- scholen, met VSO en PRO, MBO, gemeente en bedrijven.</b>	Elke leerling behaalt minimaal het vooropgestelde uitstroomprofiel (startkwalificatie). Dit betekent dat we vooropstellen dat er in principe geen leerling vanuit het VO instroomt in VSO of PrO.	De instroom vanuit VO naar VSO of PrO daalt met 8 leerlingen. <i>Bijv.:</i> Als er nu 37 leerlingen instromen vanuit VO naar VSO, dan is het doel in 2023-2024 dat er 7,5 leerlingen minder instromen. We stellen de streefcijfers deelnamepercentage VSO en PrO minimaal gelijk met het landelijk gemiddelde.
		Elke leerling behaalt in principe zijn VMBO/Havo/VWO-diploma binnen het reguliere onderwijs.	VSO en VO stellen samen een plan van aanpak op om dit doel te realiseren.
		Bij zij-instroom PRO en VSO zijn PRO of VSO scholen herkenbaar betrokken (bijv. aanvraag TLV, maar ook in het voortraject) .	Bij iedere aanvraag door een school bij het SWV is dit zichtbaar in het dossier, dit zoals afgesproken en beschreven in '220215 Inbreng expertise PRO en VSO bij casuïstiek'.
		Er is zichtbare doorstroom van leerlingen vanuit PRO en VSO naar regulier VO	<b>Vorbereiding 2022-2023</b> De spiegelparagraaf voor overstap van VSO/PrO naar VO wordt in '220215 Inbreng expertise PRO en VSO bij casuïstiek' toegevoegd. <ul style="list-style-type: none"><li>• Vanuit PrO stromen 12 leerlingen door naar het vmbo.</li></ul>



			<ul style="list-style-type: none"> <li>• Vanuit VSO stromen 7 leerlingen door naar regulier VO (ook PrO).</li> </ul> <p><b>Voorbereiding 2022-2023:</b></p> <ul style="list-style-type: none"> <li>• Vanuit PrO stromen 10 leerlingen door naar het vmbo.</li> <li>• Vanuit VSO stromen 5 leerlingen door naar regulier VO (ook PrO).</li> </ul>
		Op alle scholen zijn er voorzieningen (ondersteuningsplein, syntheseklas, zorgklas, etc.) voor extra ondersteuning waarbij nauw wordt samengewerkt met (andere) VO-scholen, VSO-scholen en PRO-scholen.	<p>Jaarlijks leveren de scholen de stand van zaken aan van de voorzieningen die zij t.b.v. de extra ondersteuning hebben ingericht, wat deze beoogden op te leveren en wat deze opgeleverd hebben (PDCA-cyclus SWV via POS<sup>31</sup>).</p> <p><b>Voorbereiding 2022-2023:</b> Iedere school levert ter voorbereiding op het visitatiegesprek – vóór 20 oktober 2022 een beschrijving aan van de voorzieningen die er zijn, de doelgroep waarvoor de voorziening is bedoeld, hoe wordt samengewerkt, welke de vooropgestelde resultaten zijn en welke ontwikkelpunten er zijn.</p>
		Binnen elke gemeente (alle scholen in de gemeente samen) is er een aanbod (start eerste leerjaar VO) waarbij leerlingen die op het snijvlak zitten van vo en vso gedurende minimaal een jaar worden begeleid, met als doel doorstromen naar regulier VO (hierbinnen is uiteraard ruimte voor maatwerktrajecten).	Binnen elke gemeente is er binnen een school een start gemaakt met de inrichting van een vo-vso-aanbod. NB: Dit is uiteraard een samenwerking van VO en VSO en niet iets wat 1 school eenzijdig opzet.

<sup>31</sup> POS = Perspectief op School

			<b>Vorbereiding 2022-2023:</b> <ul style="list-style-type: none"> <li>• SWV (ondersteuningscoördinatoren en directeurenoverleg) ontwikkelt hiervoor het kader.</li> <li>• De scholen binnen elke gemeente leveren vóór 1 maart een opzet aan over hoe dit aanbod m.i.v. schooljaar 2023-2024 ingericht wordt.</li> </ul>
	<b>Maatwerktraject voor iedere leerling waar nodig</b>	Iedere school levert flexibel maatwerk in het belang van de leerling op het moment dat dit nodig is.	Dit is zichtbaar beschreven in de SOP's en de schoolplannen van de individuele scholen.

Actielijn	Doelen voor 2023-2027	Uitwerking doelen 2023-2027	Resultaat 2023-2024
<b>2. SAMENWERKING BAO/SBO/SO</b>	<b>Alle leerlingen vanuit PO zijn bij VO in beeld</b>	Er is een warme overdracht voor alle leerlingen vóór de start VO.	De warme overdracht <sup>32</sup> (tussen de PO- en VO-school) is opgenomen in de planning van de scholen De warme overdracht vindt plaats vóór de zomervakantie.
		Iedere VO-school zorgt voor een doorlopende ondersteuningslijn voor de nieuwe leerlingen middels dossierstudie en stelt indien noodzakelijk een handelingsplan/OPP op, dit evalueert de school cyclisch (ten minste 2 keer per schooljaar).	<ul style="list-style-type: none"> <li>• Van elke nieuwe leerling heeft het V(S)O het dossier bestudeerd en zijn docenten/mentoren ervan op de hoogte welke specifieke ondersteuning een leerling nodig heeft.</li> </ul>

<sup>32</sup> Dit gebeurt uiteraard ook voor zij-instromers die vanuit een andere V(S)O-school instromen.

			<ul style="list-style-type: none"> <li>• Voor leerlingen die extra ondersteuning nodig hebben, is een handelingsplan/OPP vóór de start van het schooljaar opgesteld.</li> <li>• Uiterlijk binnen 4 weken na de start van het schooljaar heeft er een gesprek plaatsgevonden met de ouders/leerling waarbij het plan besproken wordt. Het is wenselijk dit voor de zomervakantie te doen.</li> </ul>
		PO en VO werken samen aan vroegsignalering en aan een 'zachte landing' van PO-leerlingen in het VO.	<ul style="list-style-type: none"> <li>• Elke VO-school gaat met haar PO-scholen in gesprek over de overstap naar VO bij leerlingen vanaf eind groep 6 (vanaf mei voorgaande aan groep 7). Iedere basisschool heeft een VO-contactpersoon die deze opdracht oppakt. <u>Mogelijke werkwijze:</u> Eind groep 6: kennismaking met VO en de vaardigheden die leerlingen nodig hebben en meebrengen. In groep 7 gezamenlijk werken aan ontwikkeling leerling, bijvoorbeeld plannen, structureren, bijstellen ondersteuningsvraag (expertisedeling). In groep 8 advies en aanmelding, inclusief ondersteuningsvraag en ontwikkelingsperspectief.</li> </ul>
	<b>Elkaar kennen</b>	Iedere VO-school onderneemt acties zodat op diverse niveaus (leerkracht/docent, IB-er/OCO, directie) PO en VO elkaar beter leren kennen, met als doel het onderwijs nog beter op elkaar te laten aansluiten/af te stemmen.	De uitwerking van dit resultaatdoel wordt belegd bij de werkgroep PO-VO van het SWV.

	<b>Procedure PO-VO<sup>33</sup></b>	ledere PO en VO school kent de afspraken die op SWV-niveau gemaakt zijn over de overgang van PO naar VO en werkt op deze wijze.	<ul style="list-style-type: none"> <li>• Informatievoorziening vanuit het SWV blijft gehandhaafd en wordt aangepast waar nodig.</li> <li>• Communicatie middels de website van het SWV en de overleggrema, werkgroep PO-VO speelt hierin een cruciale rol.</li> </ul>
--	-------------------------------------	---	---

Actielijn	Doelen voor 2023-2027	Uitwerking doelen 2023-2027	Resultaat 2023-2024
<b>3. PROFESSIONALISERING</b>	<b>Bundelen en delen van expertise VSO-VO/PRO</b>	Elke school van het SWV gaat 1x per jaar op bezoek bij een andere school en ontvangt 1x per jaar bezoek van een andere school. Hierbij gaan de scholen op diverse niveaus met elkaar in dialoog over het geboden onderwijs en de ondersteuning.	<ul style="list-style-type: none"> <li>• Elke school organiseert dat minimaal 5 medewerkers een andere school bezoeken a.d.h.v. een doelgerichte kijkwijzer</li> </ul> <p><b>Voorbereiding 2022-2023:</b> De kijkwijzer wordt ontwikkeld door de scholen samen (ondersteuningscoördinatorenoverleg SWV).</p>
		Het SWV is een lerend netwerk, waarbij we gebruik maken van elkaars expertise, door deze actief met elkaar te delen. -Dit gebeurt op SWV-niveau door uitwisseling binnen de diverse gremia en door het organiseren van een regionale conferentie.	Vanuit het SWV wordt minimaal 1 bijeenkomst over 'inclusiever onderwijs' georganiseerd.

<sup>33</sup> Het SWVVO3101 kent al jaren een gedegen route t.b.v. de overstap PO-VO. Deze werkwijze zal ook in de toekomst verder ingezet blijven, met aandacht voor eventuele verbetervoorstellen vanuit het veld (opdracht werkgroep PO-VO).

		-Dit gebeurt binnen het netwerk (alle scholen van het SWV) in de overleggrema van het SWV.	
	<b>Expertisebevordering op school</b>	Er is eenduidigheid over het pedagogisch/didactisch handelingsrepertoire dat noodzakelijk is voor het bieden van de basisondersteuning binnen elke school. Elke school zet aantoonbaar in op professionalisering om de basisondersteuning te versterken.	De scholen hebben middels de resultaten van POS inzicht in hun basisondersteuning en formuleren op basis van deze resultaten maximaal 3 werkpunten.  <b>Voorbereiden 22-23:</b> <ul style="list-style-type: none"> <li>• Vanuit SWV: proces voorbereiden werken met POS wordt vormgegeven.</li> </ul>
		Iedere school heeft de beschikking over experts die noodzakelijk zijn om het ondersteuningsplan uit te voeren. Denk hierbij aan de expertise VSO/PRO, ondersteuner passend onderwijs en gedragswetenschapper.	De scholen hebben de expertise zoals afgesproken ingericht/ingezet.

## Het Ondersteuningsloket van het Samenwerkingsverband Noord-Limburg (SWVVO3101)

### INLEIDING

Sinds 1 augustus 2014 besluit het samenwerkingsverband voor passend onderwijs of een leerling toelaatbaar is tot het (voortgezet) speciaal onderwijs ((V)SO). Het samenwerkingsverband geeft dan een toelaatbaarheidsverklaring (TLV) af.

Met ingang van 1 januari 2016 is ook vanuit het samenwerkingsverband een toelaatbaarheidsverklaring nodig voor de toelating tot het praktijkonderwijs (PrO) en de toewijzing van leerwegondersteunend onderwijs in het VMBO (LWOO)<sup>34</sup>.

Om te komen tot toelaatbaarheidsverklaringen heeft het SWVVO3101 een Ondersteuningsloket ingericht.

Het Ondersteuningsloket kan tevens geraadpleegd worden om de scholen te adviseren bij het vinden naar een passende plek voor iedere leerling binnen het SWVVO3101.

### A. DOEL VAN HET ONDERSTEUNINGSLOKET

#### I. Adviseren - aan het SWVVO3101 (de directeur) - over de toelaatbaarheid tot:

1. VSO
2. PrO

#### II. Adviseren - aan het SWVVO3101 (de directeur) - over heraanvragen toelaatbaarheidsverklaring VSO (herindicatie VSO)

#### III. Raadpleging door scholen

Vanuit de vragen vanuit het werkveld participeren in overleggen om te komen tot een passende plek voor iedere leerling.

### B. SAMENSTELLING:

Het Ondersteuningsloket bestaat uit drie leden (twee leden en een voorzitter):

- twee gedragswetenschappers (psycholoog/orthopedagoog);
- een gedragswetenschapper of iemand die aantoonbaar deskundig is in het adviseren t.a.v. toelaatbaarheidsverklaringen;
- Afhankelijk van de gevraagde expertise is er een bijdrage van een medicus en/of andere betrokken discipline(s).

De Adviescommissie van het Ondersteuningsloket bestaat altijd uit minimaal twee leden

---

<sup>34</sup> Er is m.i.v. 1-1-2017 besloten over te stappen naar opting out en hierbinnen is gekozen voor voor populatiebeplooiing.

### C. WERKWIJZE

- Middels de applicatie LDOS (<https://ldos.nl/LogIn.aspx>) wordt een leerling door de directeur van de school aangemeld bij het Ondersteuningsloket met de vraag voor:
  - een toelaatbaarheidsverklaring (VSO, PrO),
  - een verlenging van een toelaatbaarheidsverklaring VSO (heraanvraag/herindicatie)
  - advies bij het vinden naar een passende plek voor iedere leerling binnen het SWVVO3101.
- De aanvraag gebeurt in goed overleg met de ouder(s)/verzorger(s) en de leerling gebeurt. Indien een school handelingsverlegen is, kan met medeweten zonder toestemming van de ouder(s)/verzorger(s) worden aangemeld.
- Over de inhoud van het dossier zijn afspraken gemaakt (zie *nadere uitwerking werkwijze – link invoegen*).
- Bij een aanvraag VSO/PrO of adviesvraag vanuit het VO wordt voorop gesteld dat de school samen met het VSO/PrO (vanuit een “meedenkende” functie) reeds een overleg heeft gehad met de ouder(s)/verzorger(s) en indien mogelijk de leerling. Doel hierbij is om de expert zo vroeg mogelijk als partner te betrekken bij het zoeken naar een passende plek voor de leerling.
- De VO-school levert een volledig dossier aan t.b.v. de plaatsing van de leerling op het VSO (dus ook die gegevens die de VSO-school nodig heeft voor een plaatsing).
- De advisering vanuit het Ondersteuningsloket vindt zoveel mogelijk op basis van consensus plaats.
- Het deskundigenadvies (van minimaal twee leden van het Ondersteuningsloket, de Adviescommissie) wordt hierop gebaseerd.
- Het deskundigenadvies wordt expliciet geformuleerd, vastgelegd en naar belanghebbenden verzonden. Er wordt hierbij aangegeven op welke manier er bezwaar gemaakt kan worden tegen dit advies. De directeur SWV bepaalt de toelaatbaarheid (via een TLV) tot een gespecialiseerde onderwijsvoorziening op basis van dit deskundigenadvies.
- Iedereen die betrokken is bij het leerlingendossier, is gehouden aan de richtlijnen van de Algemene Verordening Gegevensbescherming (AVG)<sup>35</sup>.

### D. TIJDPAD

Zowel vanuit het basisonderwijs als vanuit het voortgezet onderwijs komen aanvragen bij het Ondersteuningsloket.

- Vanuit het basisonderwijs worden leerlingen bij het voortgezet onderwijs aangemeld in maart. SWVVO3101 heeft afspraken gemaakt waarbij al voorafgaande aan maart voor groot deel van de leerlingen binnen het Ondersteuningsloket is besproken en duidelijk is dat een TLV voor praktijkonderwijs of voortgezet speciaal onderwijs wordt toegekend. Ook is het SWVVO3101 betrokken middels consultatie (zie procedure overgang povo voor leerlingen met extra ondersteuningsbehoeften). Na de aanmelding in het voortgezet onderwijs, kan het basisonderwijs in overleg met het voortgezet onderwijs, de leerling tot uiterlijk 1 juni aanmelden.
- Aanmeldingen vanuit het voortgezet regulier onderwijs: tot uiterlijk 1 juni. Het uitgangspunt hierbij is dat er geen aanvragen in behandeling genomen worden van leerlingen die het schooljaar erna in het eindexamenjaar starten.
- Heraanvragen/herindicatie TLV-VSO: i.s.m. het Ondersteuningsloket wordt in het begin van het schooljaar een overzicht gemaakt van de te verwachten heraanvragen/herindicaties. Er wordt een afspraak gemaakt over het tijdpad van de in te dienen aanvragen. De school levert de aanvragen gespreid aan (om piekbelasting te voorkomen) - uiterlijk 15 mei.
- Het Ondersteuningsloket zal binnen 6 weken nadat het dossier als compleet is beoordeeld een advies uitbrengen.

---

<sup>35</sup> Zie hiervoor ook het *Privacyreglement* op de website van het SWVVO3101.

## E. TOELAATBAARHEIDSVERKLARING (TLV)

- Vanuit het advies van het Ondersteuningsloket geeft de directeur van SWVVO3101 een TLV af met daarop vermeld:
  - het nummer van de TLV,
  - de start- en einddatum van de TLV en
  - bij een TLV VSO - het bekostigingsniveau van de ondersteuning (categorie 1 - laag, categorie 2 - midden of categorie 3 - hoog).
- De directeur van het samenwerkingsverband is beslissingsbevoegd m.b.t. de afgifte van een TLV.
- Het schoolbestuur van de VSO-school of de school voor praktijkonderwijs beslist of de leerling op haar school wordt toegelaten.
- Tegen de toewijzing van een TLV kan bezwaar worden gemaakt<sup>36</sup>.
- De duur van een TLV is ten minste één schooljaar. Afhankelijk van het leerling dossier zal op basis van het deskundigenadvies de duur van de toelaatbaarheid vastgesteld worden. Vaak zal opnieuw bekeken worden welk arrangement past bij de betreffende leerling.

### Uitgangspunten bij de afgifte van een TLV door het SWVVO3101<sup>37</sup>:

Vooraf wordt steeds bekeken of de aangemelde leerling tot de financiële verantwoordelijkheid van het SWVVO3101 valt.

- ➔ **TLV-PRAKTIJKONDERWIJS:** tot einde praktijkonderwijs (in principe t/m het schooljaar waarin de leerling 18 jaar wordt, verlenging kan door het schoolbestuur bij de inspectie worden aangevraagd)
- ➔ **TLV-VSO:** bij een TLV-VSO wordt het verwachte perspectief van de leerling (o.a. mogelijke terugkeer regulier, behalen diploma, versterking competenties) en de leeftijd van de leerling meegenomen in de toekenning van de duur van de TLV-VSO. Wanneer bij de behandeling van de aanvraag duidelijk is dat er sprake is van een leerling die voldoet aan de EMB criteria kan de toelaatbaarheidsverklaring worden afgegeven t/m het schooljaar dat de leerling 18 jaar wordt. De aanvraag bij het SWVVO3101 voldoet aan de landelijk opgestelde handleiding.

## F. CRITERIA

SWVVO3101 gaat uit van de landelijk geldende criteria voor praktijkonderwijs.

Voor VSO gaan we uit van:

- categorie laag: cluster 3 zeer moeilijk lerend, cluster 4 gedrag, langdurig/chronisch ziek
- categorie midden: lichamelijke beperking
- categorie hoog: meervoudig complex gehandicapt (mg; zmlk en lg)

Deze criteria gelden als richtlijn naast het hieronder beschreven inhoudelijke uitgangspunt.

Inhoudelijk uitgangspunt voor de besprekingen in het Ondersteuningsloket, maar ook voor de begeleiding op de scholen is het gedachtengoed en werkwijze van Handelingsgerichte procesdiagnostiek (HGPD). Dit is een gezamenlijk cyclisch zoekproces gericht op het praktisch handelen. Mogelijkheden, beperkingen en mogelijke acties van de leerling, school, ouders en de omgeving worden geïnventariseerd en besproken. Op basis van een integrale wegging van de problematiek in verklaringsgebieden, worden hulpverleningsvoorstellen gedaan en handelingsafspraken gemaakt voor binnen en buiten de school. Dit gebeurt in een cyclisch proces. De verwachting is dat er op basis van HGPD kwalitatief goede informatie wordt aangedragen en de vraagstelling helder geformuleerd is.

<sup>36</sup> Zie bezwaarprocedure op de website van het SWVVO3101

<sup>37</sup> Zie voor een uitvoerige beschrijving van de uitgangspunten Bijlage 1



In de fase voor en tijdens de besluitvorming is het efficiënt en hulpvraaggericht om vanuit het veld deelnemers van buiten de aanvragende school mee te laten denken over de juiste en passende ondersteuning voor een leerling. Voorafgaande aan de aanvraag is dan ook VSO of PrO betrokken bij de advisering op het moment dat een school aangeeft handelingsverleggen te worden of zijn.

Ook bij de overgang van PO naar VO wordt altijd bij de besluitvorming expertise VSO of PrO betrokken.

Niet de stoornis/handicap van de leerling is leidend maar het ontwikkelingsperspectief (OPP). In het OPP staat welke (hoeveelheid) ondersteuning een leerling nodig heeft

## G. RESIDENTIËLE LEERLINGEN

Artikel 40 lid 16 van de wet op de expertisecentra biedt de mogelijkheid tot een automatische plaatsing van een leerling, in het speciaal onderwijs maar, dan wel op basis van een samenwerkingsovereenkomst. Voor deze leerlingen geeft het samenwerkingsverband geen TLV af.

Een leerling die is geplaatst in een inrichting, accommodatie of residentiële instelling zal voor die plaatsing en voor de duur daarvan aangemerkt als een leerling die toelaatbaar is verklaard tot de school voor VSO behorend tot cluster 3 of cluster 4, die aan die inrichting of accommodatie is verbonden dan wel waarmee die residentiële instelling een samenwerkingsovereenkomst heeft gesloten. De school maakt afspraken met het samenwerkingsverband waartoe de leerling behoorde direct voorafgaand aan de toelating tot de school, over de terugkeer van de leerling. Ook hier geldt dat deze VSO-school steeds het Ondersteuningsloket informeert over de instroom en uitstroom van haar leerlingen.

## H. LEERLINGEN IN JUSTITIËLE JEUGDINRICHTING (JJI) EN GESLOTEN JEUGDZORG INSTELLING (GJI)

De gesloten instellingen JJI en GJI vallen wat de bekostiging betreft buiten het kader van het samenwerkingsverband. Het rijk stelt een aantal plaatsen per instelling vast en die plaatsen worden rechtstreeks door het rijk bekostigd. Naast de regeling van de bekostiging die voor iedere cluster 4 leerling geldt, geldt ook een bijzondere bekostiging en de regeling daarvan is momenteel terug te vinden in de Regeling bekostiging personeel.

Het SWV heeft alleen met deze leerlingen te maken wanneer ze uit de gesloten residentiële instelling ontslagen worden en tot de zorgplicht van het SWV gaan behoren. Dan geldt in principe de benadering dat bekeken wordt of deze leerling ondersteuning nodig heeft en zo ja, de nadere invulling daarvan.

Voor de voortgang van de schoolloopbaan van de leerling is het van essentieel belang dat er in een zo vroeg mogelijk stadium contact is tussen leerplicht en het SWV betreffende de plaatsing van de leerling. Indien gewenst/noodzakelijk wordt de leerling besproken in het Ondersteuningsloket. Om thuiszitten van deze leerlingen te voorkomen zijn goede afspraken met de afdelingen leerplicht hierover zeer gewenst.

## I. TERUG- EN OVERPLAATSING VAN LEERLINGEN VAN WIE DE TLV IS VERSTREKEN

Uit de voortgang met het werken met het ontwikkelingsperspectief kan blijken dat een leerling teruggeplaatst kan worden in het reguliere VO. De school voor VSO zal in nauw overleg met de ouder(s)/verzorger(s)/leerling een terugplaatsingsplan opstellen, waarbij de ouder(s)/verzorger(s)/leerling hun voorkeur voor bepaalde scholen kunnen uitspreken. In het algemeen zal de volgende procedure gehanteerd worden:

- De VSO-school zoekt in goed overleg met ouder(s)/verzorger(s) en leerling contact met een VO-school. Dit mede op basis van de behoefte van de leerling en het ondersteuningsprofiel van de VO-school.
- In dit overleg worden afspraken gemaakt over een (geleidelijke) overstap naar de reguliere school.
- De VSO-school informeert het SWVVO3101 over het gekozen traject en de definitieve uitschrijving van de betreffende leerling.

## J. RAADPLEGING VAN HET ONDERSTEUNINGSLOKET - “MEEDENKENDE” FUNCTIE

Vanuit de vragen vanuit het werkveld kan het Ondersteuningsloket participeren in overleggen om te komen tot een passende plek voor iedere leerling (“meedenken”). Het Ondersteuningsloket kan hiervoor een gesprek organiseren, ook kan een lid van het Ondersteuningsloket aansluiten bij een georganiseerd gesprek op school. Dit is maatwerk.

Voorwaarde is wel dat ouders op de hoogte zijn dat er vanuit het Ondersteuningsloket wordt meegedacht en welke informatie wordt gedeeld (als de naam van de leerling bekend is).

## K. MONITORING EN EVALUATIE

Vanuit het Ondersteuningsloket wordt een jaarverslag opgesteld en wordt halfjaarlijks gerapporteerd over de afgegeven TLV's gedurende de loop van het schooljaar. Daarnaast is het Ondersteuningsloket betrokken bij het opvragen van het driemaandelijks overzicht van de thuiszitters en de bijeenkomsten van de Actietafel. Jaarlijks zal de voorzitter van het Ondersteuningsloket met de VSO-scholen in overleg gaan over de voortgang van de leerlingen met een TLV-VSO.

## UITGANGSPUNTEN BIJ DE AFGIFTE VAN EEN TLV DOOR HET SWVVO3101:

(vastgesteld januari 2017)

Vooraf wordt steeds bekeken of de aangemelde leerling tot de financiële verantwoordelijkheid van het SWVVO3101 valt.

- **TLV-PRAKTIJKONDERWIJS:** tot einde praktijkonderwijs (in principe t/m het schooljaar waarin de leerling 18 jaar wordt, verlenging kan door het schoolbestuur bij de inspectie worden aangevraagd)
- **TLV-VSO:** bij een TLV-VSO wordt het verwachte perspectief van de leerling (o.a. mogelijke terugkeer regulier, behalen diploma, versterking competenties) en de leeftijd van de leerling meegenomen in de toekenning van de duur van de TLV-VSO. Wanneer bij de behandeling van de aanvraag duidelijk is dat er sprake is van een leerling die voldoet aan de EMB criteria kan de toelaatbaarheidsverklaring worden afgegeven t/m het schooljaar dat de leerling 18 jaar wordt. De aanvraag bij het SWVVO3101 voldoet aan de landelijk opgestelde handleiding.

### **1. Het VSO richt zich met name op leerlingen van 12 t/m 20 jaar, die speciale ondersteuningsbehoeften hebben.**

- a. Daarbij maakt het Ondersteuningsloket een onderscheid tussen leerlingen met een mogelijk perspectief regulier onderwijs (incl. PRO) en leerlingen met het perspectief dagbesteding en/of arbeid/werk.

### **2. Voor leerlingen met een mogelijk perspectief regulier onderwijs (of startkwalificatie MBO) wordt in de regel een TLV van maximaal 2 schooljaren afgegeven**

- a. In het tweede schooljaar vraagt de VSO-school indien nodig opnieuw een TLV aan. Behalve de leerlingenkenmerken wordt m.n. gekeken of een synthesetraject of een maatwerktraject richting MBO (evt. Entree) tot de mogelijkheden behoort. Waar een goede analyse en verkenning nuttig is wordt een bespreking in het loket georganiseerd.
- b. Daar waar dit perspectief duidelijk niet haalbaar is, wordt het OPP, incl. de zienswijze van de ouder(s)/verzorger(s)/leerling ingediend. In de regel volgt dan wederom een TLV voor 2 jaar.
- c. De voortgang gaat tot en met uiterlijk het schooljaar dat de leerling 18 jaar wordt (zie ook hieronder).

### **3. Voor leerlingen met een duidelijk perspectief dagbesteding en/of arbeid wordt een TLV afgegeven t/m het schooljaar dat de leerling 16 jaar wordt.**

- a. In dat schooljaar dient de VSO-school bij het Ondersteuningsloket bijtijds het OPP in, incl. de zienswijze van de ouder(s)/verzorger(s) en mogelijk de leerling, waarin het perspectief geconcretiseerd wordt. In de regel wordt uiterlijk in het schooljaar dat de leerling 18 jaar wordt, een vervolg op dagbesteding of (beschermde) arbeid gerealiseerd. Hierbij is veelal de gezinscoach uit de betreffende gemeente reeds betrokken, zodat er een geïntegreerd perspectief is opgesteld. Indien dit OPP volledig en duidelijk is opgesteld met instemming van de ouders/leerling, dan verstrekt het Ondersteuningsloket een TLV t/m het schooljaar dat de leerling 18 jaar wordt.
- b. Voor leerlingen die ouder dan 18 jaar zijn en alsnog VSO onderwijs behoeven, dient de VSO-school een extra aanvraag in. In een bespreking binnen het Ondersteuningsloket wordt aangegeven, waarom de leerling langer onderwijs behoeft, of dit deeltijd of fulltime is en wanneer de datum van uitstroom gepland is of verwacht wordt. Door deze procedure maken we duidelijk dat het hier gaat om uitzonderingssituaties. Indien er een duidelijk ontwikkelperspectief binnen de schoolse setting is, zal de TLV toegekend worden voor maximaal 1 jaar. Daarna kan er mogelijk nog een herindicatie voor 1 jaar plaatsvinden. Heeft de leerling de leeftijd van 20 bereikt is een TLV-toewijzing in principe

niet meer mogelijk. Voor vervolg in het VSO zal door het schoolbestuur een aanvraag gedaan moeten worden bij de inspectie.

#### **4. De bekostigingsniveaus**

- a. In de regel wordt bij toelaatbaarheid tot het VSO het bekostigingsniveau laag gegeven.
- b. Bekostigingsniveaus midden en hoog worden enkel afgegeven, wanneer er sprake is van ernstige belemmeringen bij de leerling (volgens de "oude CVI-criteria) én de ontvangende school kan aantonen dat zij een OPP voor deze leerling opgesteld hebben, waarbij veel meer personele inzet en materiële inzet nodig is dan de VSO bekostiging laag kan dekken.
- c. Indien het bekostigingsniveau laag niet toereikend is kan een keuze voor aanvullend maatwerk een alternatief i.p.v. een ander bekostigingsniveau. Dit uiteraard in goed overleg met de ontvangende VSO school. Het aanvullende maatwerk wordt jaarlijks geëvalueerd.

#### **5. De overgang van PO en/of SO naar VSO.**

- a. In de loop van het laatste PO- of SO-leerjaar kunnen deze scholen het Ondersteuningsloket inschakelen voor de aanvraag van een TLV-VSO. Het Ondersteuningsloket kan beslissen dat op basis van alle info VSO een passend voorziening is voor deze leerling. Dit wordt in een verslag naar ouders en school ook aangegeven.
- b. Op het moment dat deze leerling bij het VSO is aangemeld en dat hij daar met ingang van het nieuwe schooljaar ook daadwerkelijk start, vraagt de betreffende VSO-school de TLV aan bij het SWV. Gecheckt wordt dan of de woonplaats van de leerling binnen de regio van het SWVVO3101 is (gebleven) en of hij/zij daadwerkelijk bij de VSO-school start.

## BIJLAGE 7

### SOORTEN TOELAATBAARHEIDSVERKLARINGEN

#### **Voortgezet speciaal Onderwijs**

De toewijzing van een TLV is een besluit in de zin van de Algemene Wet Bestuursrecht. Tegen die beslissing staat bezwaar en daarna beroep open. Bij een positief VSO-advies geeft het SWV een TLV af met daarop vermeld het nummer van de TLV, de start- en einddatum en het overeengekomen bekostigingsniveau van de ondersteuning (categorie 1 - laag, categorie 2 - midden of categorie 3 - hoog). De duur van een TLV is ten minste één schooljaar. Afhankelijk van de vraag in het leerling dossier zal op basis van het deskundigenadvies de duur van de toelaatbaarheid vastgesteld worden.

Hierbij wordt uitgegaan van de aangegeven uitstroom datum. Verder wordt het volgende kader als uitgangspunt gehanteerd:

**VSO gedrag:** in principe telkens 2 jaar t/m het schooljaar waar de leerling 18 jaar wordt, daarna wordt jaarlijks verlengd. Een TLV kan uitgeschreven worden tot het schooljaar waarin de leerling 20 jaar wordt.

VSO moeilijk lerend: bij de start in het VSO wordt een TLV voor vier jaar toegekend. Daarna 2 jaar t/m het schooljaar waar de leerling 18 jaar wordt, daarna wordt jaarlijks verlengd. Een TLV kan uitgeschreven worden tot het schooljaar waarin de leerling 20 jaar wordt.

**VSO EMB (Ernstig Meervoudig Beperkt):** Het swvvo3101 hanteert de landelijke definitie: 'Een leerling met een combinatie van een (zeer) ernstige verstandelijke beperking (IQ tot 35), een lichamelijke beperking en bijkomende stoornissen, voor wie naast extra ondersteuning in het onderwijs ook extra zorg nodig is en die aangemeld is of gaat worden bij een school voor (voortgezet) speciaal onderwijs'. Wanneer bij de behandeling van de aanvraag duidelijk is dat er sprake is van een leerling die voldoet aan de landelijke EMB criteria kan de toelaatbaarheidsverklaring worden afgegeven t/m het schooljaar dat de leerling 18 jaar wordt. Indien blijkt dat onderwijs nog voorliggend is wanneer de leerling 18 jaar is, kan de school middels een herbeoordeling een nieuwe tlv aanvragen, welke afgegeven kan worden voor telkens één schooljaar t/m het schooljaar dat de leerling 20 jaar wordt. Aanvragen geschieden middels LDOS. Hierbij kan het landelijk opgestelde formulier ingediend worden. Dit formulier komt dan in plaats van het OPP.<sup>38</sup>

#### **Praktijkonderwijs**

Bij een positief PRO advies wordt een TLV praktijkonderwijs toegekend. Deze TLV heeft als einddatum altijd einde schoolloopbaan PRO. Deze TLV kan pas worden toegekend als de leerling daadwerkelijk is aangemeld en wordt ingeschreven bij de scholen voor praktijkonderwijs binnen ons SWV (Wildveld en Raayland PRO).

---

<sup>38</sup> reactie op het verzoek van de Vaste Kamercommissie Onderwijs, Cultuur en Wetenschap (dd. 21 november 2019, 2019D47494) naar aanleiding van mijn brief van 30 oktober 2019 inzake Voortgang onderwijs -zorg dd. 19-12-2019

## CRITERIA

### Criteria voor TLV VSO Categorie 1 (TLV laag):

ernstige gedrags- of psychiatrische problematiek

Categorie 1 - laag	Indicatoren voor onderwijs	Benodigde onderzoeksgegevens
<b>Kenmerken van de leerling</b>	Er is sprake van ernstige gedrags- en/of psychiatrische problematiek.	Recente onderzoeksgegevens die de kenmerken van de leerling onderbouwen, bijvoorbeeld een diagnostisch onderzoek, een behandelplan/-verslag of observatieverslag.
<b>Ondersteuningsbehoeften van de leerling</b>	<p><b>A. Emoties en persoonskenmerken</b></p> <p>11 De leerling vraagt om zeer veel ondersteuning op het gebied van (regulatie van) emoties en persoonskenmerken.</p> <p>12 De leerling vraagt voortdurend individuele aandacht van de docent op het gebied van gedrag (bijvoorbeeld m.b.t. het opvolgen van instructies, het omgaan met autoriteit, onrust veroorzaken, op eigen gedrag reflecteren).</p> <p>13 De begeleiding van de leerling vereist zeer specialistische kennis van de docent/het team m.b.t. gedragsproblematiek en/of gedragsstoornissen.</p> <p><b>B. Omgaan met anderen</b></p> <p>14 De leerling vraagt om voortdurende ondersteuning in de omgang met anderen.</p> <p><b>C. Voorwaarden om te kunnen leren</b></p> <p>15 De leerling heeft structureel de behoefte aan een prikkelarme omgeving, waarin veel (pedagogische) veiligheid, structuur en consequent handelen wordt geboden.</p> <p>16 De leerling vraagt voortdurend individuele aandacht van de docent (bijvoorbeeld m.b.t. werkhouding, concentratie, taakgerichtheid, zelfcontrole, plannen, organiseren, motivatie).</p> <p><b>D. Didactische begeleiding</b></p>	Geëvalueerd OPP, waarin de onderwijs- en ondersteuningsbehoeften in relatie staan tot de geformuleerde doelen.

	<p>17 De leerling heeft structureel behoefte aan aangepast lesmateriaal/aangepaste lesstof. De aanpassing daarvan vergt aantoonbaar zeer veel tijd van het docententeam.</p> <p><b>E. Integrale onderwijs- en ondersteuningsbehoeften</b></p> <p>18 De leerling heeft zowel in het onderwijs als in de thuissituatie/vrijtijdsbesteding een duidelijke ondersteuningsbehoefte ten aanzien van zijn/haar sociaal-emotionele ontwikkeling en/of gedrag.</p> <p>19 Er is sprake (geweest) van bemoeienis vanuit de jeugdhulp en/of psychiatrie, tenzij ouders aantoonbaar weigerachtig zijn om hieraan mee te werken.</p>	
<b>Ontoereikende ondersteuningsstructuur</b>	Aantoonbaar ontbreken van passende ondersteuning in het regulier onderwijs vanuit de basisondersteuning en vanuit de extra ondersteuning aan de hand van de geformuleerde onderwijs- en zorg behoeften.	

**Criteria voor TLV VSO Categorie 1 (TLV laag):**  
**verstandelijk gehandicapte leerlingen**

Categorie 1 - laag	Indicatoren voor onderwijs	Benodigde onderzoeksgegevens
<b>Kenmerken van de leerling</b>	<ul style="list-style-type: none"> <li>• Leerlingen met het Syndroom van Down</li> <li>• Leerlingen met een IQ lager dan 55</li> <li>• Leerlingen met een IQ tussen de 55 en 70 in combinatie met een laag leerrendement (bij aanvang van het VO ≤ eind groep 3) en tenminste één van onderstaand geformuleerde ondersteuningsbehoeften.</li> </ul>	Recente onderzoeksgegevens die de kenmerken van de leerling onderbouwen, bijvoorbeeld een diagnostisch onderzoek, een behandelplan/-verslag of observatieverslag.

<b>Ondersteuningsbehoeften van de leerling</b>	<p><b>A. Praktische en sociale redzaamheid</b></p> <p>20 De leerling heeft een zeer grote ondersteuningsbehoefte ten aanzien van de praktische redzaamheid.</p> <p>21 De leerling laat een zeer grote ondersteuningsbehoefte zien in het omgaan met anderen</p> <p><b>B. Voorwaarden om te kunnen leren</b></p> <p>22 De leerling heeft structurele behoefte aan ondersteuning om te kunnen voldoen aan de voorwaarden om te kunnen leren.</p> <p>23 De leerling heeft een structurele behoefte aan aanpassingen in de lesstof en aangepast lesmateriaal. De aanpassingen vergen structureel veel tijd van de docent(en).</p> <p>24 De onderwijsbegeleiding van de leerling eist specialistische kennis van de doelgroep bij de docent/docententeam.</p> <p><b>C. Emoties en persoonskenmerken</b></p> <p>25 De leerling laat een zeer grote ondersteuningsbehoefte zien op het gebied van (de regulatie van) emoties en persoonskenmerken.</p> <p><b>D. Integrale ondersteuning</b></p> <p>26 De onderwijsbehoefte van de leerling is structureel verweven met een zorgbehoefte.</p>	<p>Geëvalueerd OPP, waarin de onderwijs- en ondersteuningsbehoeften in relatie staan tot de geformuleerde doelen.</p>
<b>Ontoereikende ondersteuningsstructuur</b>	<p>Aantoonbaar ontbreken van passende ondersteuning in het regulier onderwijs vanuit de basisondersteuning en vanuit de extra ondersteuning aan de hand van de geformuleerde onderwijs- en zorg behoeften.</p>	



## Criteria voor TLV VSO Categorie 1 (TLV laag):

### lichamelijk gehandicapte en/of langdurig zieke leerlingen (somatisch)

Categorie 1 - laag	Indicatoren voor onderwijs	Benodigde onderzoeksgegevens
<b>Kenmerken van de leerling</b>	Een lichamelijke, neurologische of psychosomatische stoornis, die niet in hoofdzaak leidt tot motorische beperkingen, maar wel leidt tot een ernstige belemmering om aan het onderwijs deel te nemen.	Medische verklaring voorzien van datum, handtekening en functie arts
<b>Ondersteuningsbehoeften van de leerling</b>	<p><b>A. Praktische zelfredzaamheid</b></p> <p>27 De leerling heeft behoefte aan praktische ondersteuning van anderen bij algemene dagelijkse levensverrichtingen.</p> <p>28 De leerling heeft behoefte aan (ver)zorg- en/of verpleeghandelingen.</p> <p><b>B. Fysieke eigenschappen en mobiliteit</b></p> <p>29 De leerling is afhankelijk van (para)medische behandelingen en hulpmiddelen.</p> <p>30 De leerling heeft extra onderwijs- en zorgbehoeften als het gaat om diens gezondheid en/of pijnbeleving.</p> <p>31 De leerling heeft extra onderwijs- en zorgbehoeften als het gaat om diens energieniveau, slaapbehoeften en/of slaappatroon.</p> <p>32 De leerling heeft behoefte aan een vermindering van leertijd en schoolwerk met minstens 25% door noodzakelijke zorg of aan de stoornis gerelateerd verzuim.</p> <p><b>C. Leeromgeving en leermiddelen</b></p> <p>33 De leerling heeft behoefte aan het bieden van een balans tussen inspanning en ontspanning.</p> <p>34 De leerling heeft behoefte aan een rustruimte en/of aangepaste sanitaire voorzieningen.</p> <p><b>D. Didactische begeleiding</b></p> <p>35 De leerling heeft extra onderwijsbehoeften als het gaat om informatieverwerking, taakgerichtheid, concentratie en/of werktempo.</p>	<p>Integraal geëvalueerd OOP waarin de relatie wordt beschreven tussen de lichamelijke, neurologische of psychosomatische stoornis en de onderwijsbehoeften.</p> <p>Eventueel gegevens van zorg- of hulpverleningsinstanties</p>
<b>Ontoereikende ondersteuningsstructuur</b>	Aantoonbaar ontbreken van passende ondersteuning in het regulier onderwijs vanuit de basisondersteuning en vanuit de extra ondersteuning aan de hand van de geformuleerde onderwijs- en zorg behoeften.	

## Criteria voor TLV VSO Categorie 2 (TLV midden):

### Lichamelijk gehandicapt

Categorie 2 midden	Indicatoren voor onderwijs	Benodigde onderzoeksgegevens
<b>Kenmerken van de leerling</b>	Een of meer aandoeningen die dermate motorische beperkingen veroorzaken dat daardoor sprake is van een ernstige belemmering om aan het regulier onderwijs deel te nemen.	Medische verklaring voorzien van datum, handtekening en functie arts.
<b>Ondersteuningsbehoeften van de leerling</b>	<p><b>A. Praktische zelfredzaamheid</b></p> <p>36 De leerling heeft behoefte aan praktische ondersteuning van anderen bij algemene dagelijkse levensverrichtingen en bij gebruik van technische hulpmiddelen.</p> <p>37 De leerling heeft behoefte aan (ver)zorg- en/of verpleeghandelingen.</p> <p><b>B. Fysieke eigenschappen en mobiliteit</b></p> <p>38 De leerling is afhankelijk van paramedische behandelingen en hulpmiddelen.</p> <p>39 De leerling heeft behoefte aan een vermindering van leertijd met minstens 25% door noodzakelijke zorg of aan de aandoening gerelateerd verzuim.</p> <p><b>C. Leeromgeving en leermiddelen</b></p> <p>40 De leerling heeft behoefte aan aangepaste sanitaire voorzieningen en volledig rolstoeltoegankelijk schoolgebouw.</p> <p>41 De leerling heeft behoefte aan het inzetten van speciale (technische) hulpmiddelen en materialen.</p> <p>42 De leerling heeft behoefte aan het bieden van een balans tussen inspanning en ontspanning.</p> <p><b>D. Didactische begeleiding:</b></p> <p>43 De leerling heeft behoefte aan ondersteuning bij onderwijs voorwaardelijke (fijn)motorische activiteiten en handelingen.</p> <p>44 De leerling heeft behoefte aan ondersteuningsvormen die zijn gericht op het (stimuleren van het) leerproces, zoals praktische begeleiding tijdens de les of speciale ondersteuning bij specifieke vakken.</p>	<ol style="list-style-type: none"> <li>1. Rapportagegegevens die de aanvraag onderbouwen</li> <li>2. Een geëvalueerd OOP waarin de relatie wordt beschreven tussen de motorische en lichamelijke beperkingen en de onderwijsbehoeften.</li> <li>3. Eventueel gegevens van zorg- of hulpverleningsinstanties.</li> </ol>

<b>Ontoereikende ondersteuningsstructuur</b>	Aantoonbaar ontbreken van passende ondersteuning in het regulier onderwijs vanuit de basisondersteuning en vanuit de extra ondersteuning aan de hand van de geformuleerde onderwijs- en zorg behoeften.
--	---

### Criteria voor TLV VSO categorie 3 (TLV hoog):

#### Meervoudig gehandicapt

Categorie 3 hoog	Indicatoren voor onderwijs	Benodigde onderzoeksgegevens
<b>Kenmerken van de leerling</b>	Leerling voldoet aan landelijke definitie EMB: Een leerling met een combinatie van een (zeer) ernstige verstandelijke beperking (IQ tot 35), een lichamelijke beperking en bijkomende stoornissen, voor wie naast extra ondersteuning in het onderwijs ook extra zorg nodig is	Onderzoeksgegevens
<b>Ondersteuningsbehoeften van de leerling</b>		<ol style="list-style-type: none"> <li>1. Rapportagegegevens die de aanvraag onderbouwen</li> <li>2. Een geëvalueerd OOP waarin de relatie wordt beschreven tussen de beperkingen en de onderwijsbehoeften of het landelijke formulier EMB</li> <li>3. Eventueel gegevens van zorg- of hulpverleningsinstanties</li> </ol>

Categorie 3 hoog	Indicatoren voor onderwijs	Benodigde onderzoeksgegevens
<b>Kenmerken van de leerling</b>	Een of meerdere stoornissen in structuur of functie. Dit in combinatie met een IQ lager dan 70	Onderzoeksgegevens
<b>Ondersteuningsbehoeften van de leerling</b>	<p>Zeer geringe zelfredzaamheid (afhankelijk van derden voor algemene dagelijkse verrichtingen of onderwijsvoorwaardelijke motorische handelingen of activiteiten)</p> <ul style="list-style-type: none"> <li>• De leertijd is tenminste voor 25% verminderd door noodzakelijke zorg of aan de stoornis gerelateerd verzuim.</li> <li>• Deze leerlingen vaak veel begeleiding en structuur nodig hebben;</li> <li>• vaak sprake is van complexe, bijkomende problematiek;</li> </ul> <p>minimaal 4 van onderstaande behoeften</p> <ul style="list-style-type: none"> <li>• De leerling heeft naast onderwijs de gehele dag zorg nodig voor verzorging en/of medisch handelen wat de onderwijstijd minimaal met 25% beperkt.</li> </ul>	<ol style="list-style-type: none"> <li>1. Rapportagegegevens die de aanvraag onderbouwen</li> <li>2. Een geëvalueerd OOP waarin de relatie wordt beschreven tussen de beperkingen en de ondersteuningsbehoeften</li> <li>3. Eventueel gegevens van zorg- of hulpverleningsinstanties.</li> </ol>

	<ul style="list-style-type: none"> <li>• Het paramedisch en/of medisch handelen in onderwijstijd is essentieel voor de onderwijsontwikkeling.</li> <li>• De leerling heeft veelvuldig een ruimte onder schooltijd nodig.</li> <li>• Instructie moet individueel gericht gegeven worden, met veel herhaling, praktische materialen en in kleine stapjes. o Voor de onderwijsontwikkeling van deze leerlingen is constant pedagogische begeleiding nodig in de omgang met andere kinderen en volwassenen.</li> </ul>
<b>Ontoereikende ondersteuningsstructuur</b>	Aantoonbaar ontbreken van passende ondersteuning in het regulier onderwijs vanuit de basisondersteuning en vanuit de extra ondersteuning aan de hand van de geformuleerde onderwijs- en zorg behoeften.

Wat zijn naast de weging van de problematiek en de beschrijving van de hulpvraag redenen om een TLV toe te kennen? Op gebied van kind- en leerlingkenmerken zijn de criteria zoals boven beschreven, een uitgangspunt voor beoordeling van de ernst van de problematiek. Deze zal o.a. beschreven moeten zijn in de verslaggeving van de deskundigen, zoals die genoemd zijn in de AVMB en HGPD/OPP vanuit de school. Andere aspecten die in de weging meegenomen worden zijn de vragen of er sprake is van integrale problematiek, beperking in onderwijsparticipatie, bijv. in de vorm van leerachterstanden, werkhoudingsproblematiek, verzuim, zeer geringe zelfredzaamheid, onvoldoende effecten van een uitgevoerd handelingsplan. Op deze basis zal afgewogen zal worden of er binnen de reguliere zorgstructuur voldoende ondersteuning gegeven zal kunnen worden. Wat betreft toelaatbaarheid van ernstig meervoudig beperkte leerlingen worden de richtlijnen gehanteerd zoals die in een notitie beschreven zijn n.a.v. motie Elias van 15 maart 2012 van de PO-Raad, VO-Raad, MBO-Raad en Steunpunt Passend Onderwijs VO. Weging en toekenning. Aan de hand van de richtlijnen, de ondersteuningsvraag en ontwikkelingsperspectief wordt een ondersteuningsarrangement geformuleerd.

*Indicatiecriteria voor PRO:*

- IQ 55-80.
- 50% of meer leerachterstand op 2 of meer gebieden, waarbij begrijpend lezen en/of inzichtelijk rekenen.

## PROCEDURE

Het bevoegd gezag meldt de leerling aan bij het Ondersteuningsloket van het SWV middels het programma LDOS uiterlijk 1 juni van het lopende schooljaar.

Om de juiste informatie te kunnen krijgen en te voldoen aan wettelijke kaders, zijn er diverse formulieren ontwikkeld, zoals aanmeldingsformulier en zienswijzeformulier van de ouders en leerling. Afhankelijk van de vraag bij de aanmelding (eerste aanmelding of heraanvraag) worden eisen gesteld aan het in te leveren dossier ([Aanmelding Ondersteuningsloket - Samenwerkingsverband Voortgezet Onderwijs \(swvvo3101.nl\)](https://www.swvvo3101.nl)).

Inhoudelijk uitgangspunt voor de besprekingen in het Ondersteuningsloket, maar ook voor de begeleiding op de scholen is het gedachtengoed en werkwijze van Handelingsgerichte procesdiagnostiek (HGPD). Dit is een gezamenlijk cyclisch zoekproces gericht op het praktisch handelen. Mogelijkheden, beperkingen en mogelijke acties van de leerling, school, ouders en de omgeving worden geïnventariseerd en besproken. Op basis van een integrale weging van de problematiek in verklaringsgebieden, worden hulpverleningsvoorstellen gedaan en handelingsafspraken gemaakt voor binnen en buiten de school. Dit gebeurt in een cyclisch proces. Mocht de ondersteuningsvraag de ondersteuningsmogelijkheden van de school en/of de omgeving van de leerling overstijgen, dan kan een leerling door de school aangemeld worden bij het Ondersteuningsloket. De verwachting is dat er op basis van HGPD kwalitatief goede informatie wordt aangedragen en de vraagstelling helder geformuleerd is.

De school voor voorgezet onderwijs heeft bij de begeleiding van de leerling expertise ingezet op diverse terreinen. In elk geval is bij een aanvraag PrO het praktijkonderwijs en bij een aanvraag voor VSO een school voor voorgezet speciaal onderwijs betrokken geweest.

Temeer daar het schoolondersteuningsprofiel van het voortgezet speciaal onderwijs of praktijkonderwijs dan naadloos kan aansluiten op waar het profiel van de school voor regulier onderwijs haar grens in mogelijkheden heeft bereikt. De school van deze leerling heeft reeds extra ondersteuning van het SWV gehad en er is een ontwikkelingsperspectief/handelingsplan uitgeschreven dat ook conform is uitgevoerd. Echter de ondersteuningsvraag van de leerling blijkt overstijgend op de extra ondersteuningsmogelijkheden.

Het Ondersteuningsloket neemt zo snel mogelijk, maar in ieder geval binnen 6 weken nadat het bevoegd gezag van de school daartoe een verzoek ingediend heeft een besluit over het advies.

Zij stuurt het advies via LDOS naar het aanvragende bevoegde gezag en schriftelijk naar de belanghebbenden (ouders, verzorgers of voogden van de leerling en de leerling als hij meerderjarig en handelingsbekwaam is). Hierbij wordt aangegeven op welke wijze er gereageerd kan worden op het advies.

Op grond van het advies wordt er door de directeur van het SWV een Toelaatbaarheidsverklaring afgegeven. In de meeste gevallen wordt de eerste TLV afgegeven nadat de leerling is aangemeld bij de vervolgschool. De vervolgschool vraagt dan de TLV op bij het samenwerkingsverband. In een aantal gevallen kan de TLV zonder vervolgschool worden afgegeven.

Aangezien bij een heraanvraag de aanmeldende school ook de vervolgschool is, wordt de TLV gelijk toegekend. Middels LDOS ontvang het bevoegd gezag van aanmeldende en aanvragende school de TLV. Belanghebbenden (zie hierboven) ontvangen de TLV schriftelijk. Er wordt hierbij aangegeven op welke manier er bezwaar gemaakt kan worden tegen deze beslissing, die het SWV 31.01 genomen heeft.

## BIJLAGE 8

### 20220609 Vangnetconstructie voor meer dan gemiddelde groei SWVVO3101 – vastgesteld

Het bestuur heeft ingestemd met de constructie zoals voorgesteld door de verschillende raden middels het Steunpunt passend onderwijs.

#### Toelichting

##### Context

Als gevolg van de vereenvoudiging bekostiging PO moet het SWV (volgens de wetgeving) een vangnetbepaling voor aanvullende bekostiging in hun ondersteuningsplan opnemen. Deze vangnetbepaling is er voor scholen voor gespecialiseerd onderwijs die te maken krijgen met een meer dan gemiddelde toename in het aantal nieuwe TLV's vanaf 2 februari tot 1 juni (t.o.v. de periode tussen 1 september en 1 februari). Een landelijke werkgroep heeft een handreiking voor de vangnetbepaling opgesteld. Naast de handreiking is er ook een instructie en een rekentool gemaakt voor de uitvoering (zie ook bijlage 1 en 2).

De vangnetbepaling is er voor go-scholen die te maken krijgen met een meer dan gemiddelde toename in het aantal leerlingen na de teldatum van 1 februari. De go-scholen ontvangen namelijk voor deze leerlingen geen bekostiging vanuit het Rijk in het volgende kalenderjaar, omdat ze niet in de teldatum van 1 februari zitten. Hierdoor kan de bedrijfsvoering mogelijk in het gedrang komen.

##### Definitie meer dan gemiddelde toename

Er is sprake van een meer dan gemiddelde toename van het aantal leerlingen op een go-school na 1 februari als de toename van het aantal ingeschreven leerlingen met een TLV (inclusief residentiële leerlingen niet zijnde ingeschreven bij een JJI of GJI) in de periode van 2 februari – 1 juni (periode 2) meer bedraagt dan in de voorgaande periode 1 september – 1 februari (periode 1) uit hetzelfde schooljaar.

##### Voordeel om te kiezen voor het landelijke model

Door dit model vangnetbepaling toe te passen hoeven SWV's niet allemaal een eigen vangnetbepaling te bedenken en hebben go-scholen landelijk met gelijke regels te maken. Dit ook omdat veel VO-scholen met meerdere samenwerkingsverbanden te maken hebben.

#### Werkwijze

In de nu voorgestelde vangnetbepaling wordt benoemd dat de scholen een factuur sturen naar het samenwerkingsverband. Het samenwerkingsverband zal echter van de scholen enkel een overzicht ("claim") vragen van de compensatie waarop de scholen recht menen te hebben. Het samenwerkingsverband zal deze "claim" beoordelen en stelt vervolgens een beschikking op inzake de toekenning van de groeibekostiging. Het uitgangspunt hierbij is dat het samenwerkingsverband middelen ter beschikking stelt om de onderwijsondersteuning vorm te geven.

9 juni 2022

*Ilse Dewael, directeur SWVVO3101*

## BIJLAGE 8A

Zie ook: [Vereenvoudiging bekostiging PO - Steunpunt Passend Onderwijs \(steunpuntpassendonderwijs-povo.nl\)](https://steunpuntpassendonderwijs-povo.nl)

# INSTRUCTIE VANGNETBEPALING GO-SCHOLEN

Voor de vangnetbepaling van samenwerkingsverbanden voor aanvullende bekostiging van scholen voor gespecialiseerd onderwijs (sbo en (v)so) bij een meer dan gemiddelde toename van het aantal leerlingen na de teldatum 1 februari



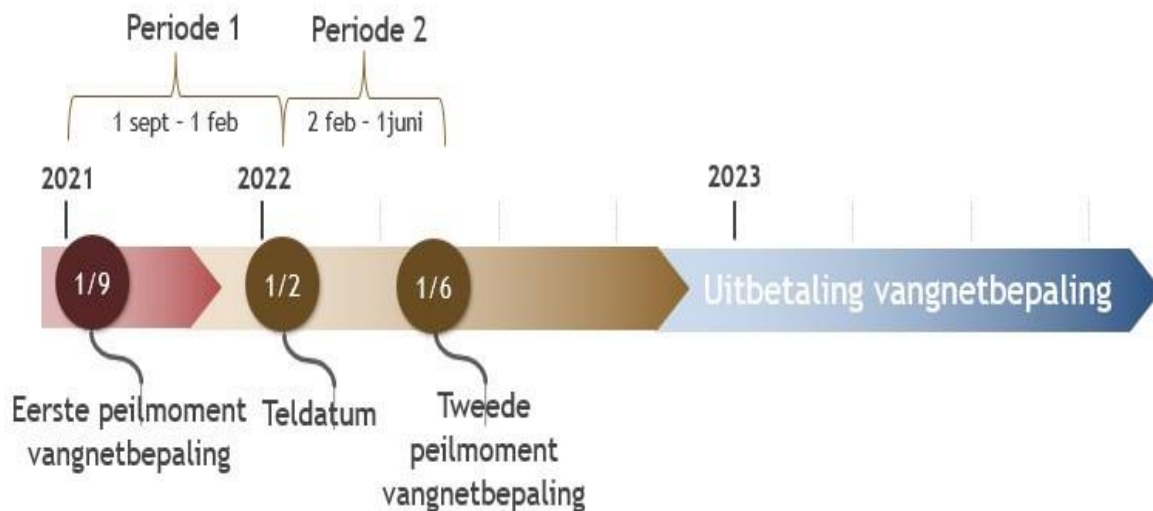
## INLEIDING

- In wet- en regelgeving is door de vereenvoudiging bekostiging po een globale opzet voor een vangnetbepaling opgenomen. Samenwerkingsverbanden (swv) moeten conform de wet een vangnetbepaling uitwerken en opnemen in hun ondersteuningsplan.
- De vangnetbepaling biedt zekerheid aan scholen voor gespecialiseerd onderwijs (sbo, so en vso; hierna 'go-scholen') die te maken krijgen met een meer dan gemiddelde toename in het aantal leerlingen na de teldatum van 1 februari.
- Een werkgroep op initiatief van het Steunpunt Passend Onderwijs bestaande uit de PO-Raad, de VO-raad, de Sectorraad GO, het Netwerk LPO en de Sectorraad swv vo heeft deze instructie en bijgevoegde handreiking<sup>39</sup> voor swv en go-scholen opgesteld.
- Door deze vangnetbepaling toe te passen hoeven swv niet allemaal een eigen vangnetbepaling te bedenken en hebben go-scholen landelijk met gelijke regels te maken.

## DE VANGNETBEPALING IN EEN NOTENDOP

Er is sprake van een meer dan gemiddelde toename van het aantal leerlingen op een go-school na 1 februari als de toename van het aantal ingeschreven leerlingen met een TLV (inclusief residentiële leerlingen niet zijnde ingeschreven bij een JJI of GJI) in de periode van 2 februari – 1 juni (periode 2) meer bedraagt dan in de voorgaande periode 1 september – 1 februari (periode 1) uit hetzelfde schooljaar. Als hiervan sprake is, dan betaalt het swv in het volgende kalenderjaar de vangnetbekostiging uit. In onderstaande figuur is dit voor de eerste periode uitgewerkt. In de instructie staan de bijbehorende stappen voor het swv en de go-school.

<sup>39</sup> [Vereenvoudiging bekostiging PO - Steunpunt Passend Onderwijs \(steunpuntpassendonderwijs-povo.nl\)](https://steunpuntpassendonderwijs-povo.nl); het gaat hierbij om een handreiking (PDF) en een rekentool (excel)



## DE INSTRUCTIE

- De eerste (eenmalige) stap is het vaststellen van de vangbepaling in het ondersteuningsplan van het samenwerkingsverband. Hiervoor is een concepttekst uitgewerkt in bijlage C van de handreiking.
- De tweede stap, die jaarlijks wordt uitgevoerd door de go-school, is het vaststellen of er sprake is van een meer dan gemiddelde toename van het aantal leerlingen. Hiervoor is het leerlingenaantal op 1 september, 1 februari en 1 juni uit hetzelfde schooljaar relevant. Deze informatie komt vanuit DUO. Een rekentool die samen met de handreiking beschikbaar is, kan gebruikt worden voor de berekening. Als er sprake is van meer dan gemiddelde toename van het aantal leerlingen volgt stap 3. Anders niet, en dan vindt er dus geen verrekening plaats.
- De derde stap is het vaststellen van de hoogte van de vangnetbekostiging per samenwerkingsband door de go-school. Hiervoor kunnen opnieuw de informatie van DUO<sup>40</sup> en bijgevoegde rekentool gebruikt worden. In deze stap wordt rekening gehouden met de instroom en uitstroom per ondersteuningscategorie. Vervolgens stuurt de go-school voor 1 oktober de facturen naar de samenwerkingsverbanden.
- De laatste stap betreft de verificatie van de factuur door het swv en de betaalbaarstelling van de factuur door het swv in het volgende kalenderjaar.

<sup>40</sup> T en tijde van de publicatie van de handreiking is nog niet duidelijk wanneer de informatieproducten van DUO beschikbaar komen. Als deze informatie niet voor 1 september vanuit DUO beschikbaar komt, dan moeten de gegevens langs andere weg verzameld worden. De betrokken organisaties houden dit in de gaten en zullen indien nodig hierover communiceren.



# HANDREIKING VANGNETBEPALING GO-SCHOLEN

Voor de vaststelling en toepassing van de vangnetbepaling van samenwerkingsverbanden voor aanvullende bekostiging van scholen voor gespecialiseerd onderwijs (sbo en (v)so) bij een meer dan gemiddelde toename van het aantal leerlingen na de teldatum 1 februari



## 8B.1. INLEIDING EN DOEL VAN DE HANDREIKING

Bij de uitwerking van de 'vereenvoudiging van de bekostiging primair onderwijs' voor het sbo, (v)so (hierna: gespecialiseerd onderwijs of go) en de samenwerkingsverbanden passend onderwijs (hierna: swv) is onder meer gesproken over de gevolgen van het verdwijnen van de peildatum voor de bepaling van de tussentijdse groei van het aantal leerlingen. In wet- en regelgeving is als gevolg van die besprekingen een globale opzet voor een vangnetbepaling opgenomen. Die vangnetbepaling is er om goscholen in bepaalde omstandigheden aanvullende bekostiging te verstrekken voor de toename van het aantal leerlingen na de (nieuwe) teldatum van 1 februari. De samenwerkingsverbanden ontvangen bekostiging waaruit de vangnetbepaling betaald kan worden. Het is volgens de wet- en regelgeving aan de samenwerkingsverbanden om de vangnetbepaling nader uit te werken in het ondersteuningsplan. Een werkgroep op initiatief van het Steunpunt Passend Onderwijs bestaande uit de PO-Raad, de VO-raad, de Sectorraad GO, het Netwerk LPO en de Sectorraad swv vo heeft deze handreiking hiervoor opgesteld. Hiermee bestaat er een eenduidige, uniforme en gedragen aanpak, die samenwerkingsverbanden in hun ondersteuningsplan kunnen opnemen en kunnen gaan toepassen. Een uniforme vangnetbepaling zorgt voor een eenduidige uitvoering door swv en go-scholen. Wanneer zoveel mogelijk samenwerkingsverbanden een gelijklopende vangnetbepaling in hun ondersteuningsplan opnemen, bespaart dit tijd en energie en biedt dit duidelijkheid en zekerheid aan de go-scholen die veelal met meerdere samenwerkingsverbanden te maken hebben.

## 8B.2. DE VANGNETBEPALING

De vangnetbepaling is er voor go-scholen die te maken krijgen met een meer dan gemiddelde toename in het aantal leerlingen na de teldatum van 1 februari. De go-scholen ontvangen namelijk voor deze leerlingen geen bekostiging vanuit het Rijk in het volgende kalenderjaar, omdat ze niet in de teldatum van 1 februari zitten. Hierdoor komt een verantwoorde bedrijfsvoering mogelijk in het gedrang (de lasten gaan sterk uit de pas lopen met de baten). Zonder de vangnetbepaling zou de go-school bijvoorbeeld geen extra leraar kunnen aanstellen om de extra leerlingen op te vangen. De vangnetbepaling is er dus om de kwaliteit van het onderwijs te waarborgen.

De toename van het aantal leerlingen moet meer dan gemiddeld zijn, omdat de vangnetbepaling anders leidt tot te veel administratieve lasten, onnodige bureaucratie en het rondpompen van kleine bedragen. Daarnaast heeft

elke school te maken met fluctuaties in leerlingenaantallen gedurende het jaar. Bij het bepalen van wat meer dan gemiddeld is, kiezen we er niet voor om ingewikkelde vergelijkingen te maken met voorgaande jaren maar om de vergelijking te maken binnen het lopende schooljaar. Daarom spreken we over een ‘meer dan gemiddelde toename’ volgens de volgende definitie:

**Definitie meer dan gemiddelde toename:**

Er is sprake van een meer dan gemiddelde toename van het aantal leerlingen op een go-school na 1 februari als de toename van het aantal ingeschreven leerlingen met een TLV (inclusief residentiële leerlingen niet zijnde ingeschreven bij een JJI of GJI) in de periode van 2 februari – 1 juni (periode 2) meer bedraagt dan in de voorgaande periode 1 september – 1 februari (periode 1) uit hetzelfde schooljaar.

### 8B.3. STAPPENPLAN OM DE VANGNETBEKOSTIGING VAST TE STELLEN

Voor het vaststellen van de eventuele vangnetbekostiging worden de volgende stappen doorlopen (voorbeelden staan in de bijlage). De go-school neemt deze stappen en stelt de declaraties vast via informatie van DUO en een rekentool. Het samenwerkingsverband kan de stappen volgen via de informatie van DUO en daarmee de declaratie goedkeuren.

#### Stap 1: Vaststellen van een meer dan gemiddelde toename

- Allereerst stelt de go-school vast dat er sprake is van een meer dan gemiddelde toename van het aantal leerlingen volgens bovenstaande definitie.
- De school vergelijkt het aantal ingeschreven leerlingen met een TLV (inclusief residentiële leerlingen niet zijnde ingeschreven bij een JJI of GJI<sup>41</sup>) op de school op drie momenten in hetzelfde schooljaar met elkaar, namelijk op 1 september, 1 februari en 1 juni.
- Als het aantal leerlingen in periode 2 (verschil tussen 1 juni en 1 februari) meer bedraagt dan in periode 1 (verschil tussen 1 februari en 1 september) dan is er sprake van een meer dan gemiddelde toename<sup>42</sup>.

#### Stap 2: Vaststellen van de hoogte van de vangnetbekostiging per samenwerkingsverband

- Indien er sprake is van een meer dan gemiddelde toename conform stap 1 hierboven, berekent de go-school de hoogte van de vangnetbekostiging per samenwerkingsverband.
- De go-school kijkt alleen naar de instroom en uitstroom van de leerlingen vanuit elk swv in de periode 2 februari t/m 1 juni. De go-school trekt apart voor elke ondersteuningscategorie het aantal leerlingen dat is uitgestroomd af van het aantal leerlingen dat is ingestroomd (netto instroom per ondersteuningscategorie).<sup>43</sup> Voor de instroom wordt alleen gekeken naar ingeschreven leerlingen met een nieuwe TLV en nieuwe residentiële leerlingen niet zijnde ingeschreven bij een JJI of GJI. Voor de uitstroom gaat het om alle leerlingen, niet zijnde ingeschreven bij een JJI of GJI. Deze werkwijze is vergelijkbaar met de uitvoering van de groeiregeling van vóór de invoering van de vereenvoudiging van de bekostiging po.
- Vervolgens vermenigvuldigt de go-school de netto instroom per ondersteuningscategorie met het bedrag per leerling dat bij die ondersteuningscategorie hoort. De uitkomsten per ondersteuningscategorie worden dan bij elkaar opgeteld om het totaal bedrag per samenwerkingsverband vast te stellen.
- De bedragen per leerling sluiten aan op de bedragen die horen bij de 1 februari telling<sup>44</sup>.
- Het bedrag per leerling voor (v)so-scholen is het basisbedrag per leerling plus het ondersteuningsbedrag dat hoort bij de betreffende ondersteuningscategorie.

<sup>41</sup> Dus de leerlingen niet zijnde ingeschreven bij een JJI of GJI conform artikel 117 zesde lid WEC

<sup>42</sup> Voor de vergelijking bedraagt het aantal leerlingen in periode 1 minimaal 0.

<sup>43</sup> De sbo-school kent maar één ondersteuningscategorie.

<sup>44</sup> De bedragen komen uit de regeling bekostiging van het ministerie van OCW. Als de bedragen die horen bij de 1 februari telling in de regeling bekostiging van het ministerie van OCW worden opgehoogd vanwege loon- en/of prijsontwikkelingen, dan wordt dit ook verwerkt in de hoogte van de vangnetbekostiging.

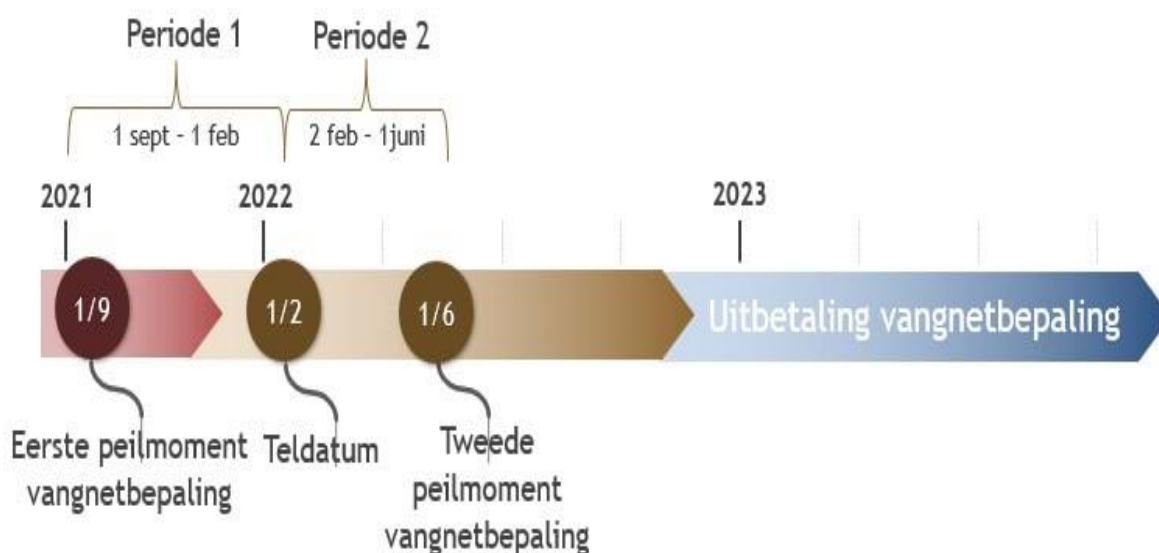
- Het bedrag per leerling voor sbo-scholen is het basisbedrag per leerling plus het ondersteuningsbedrag dat hoort bij sbo-leerlingen.
- Het totaal bedrag per swv per go-school is minimaal € 0. Oftewel, go-scholen hoeven geen geld terug te betalen aan swv in verband met de vangnetbekostiging.
- Go-scholen sturen de declaratie uiterlijk 1 oktober naar het swv. Het swv betaalt deze factuur pas in het volgende kalenderjaar, maar ontvangt deze toch uiterlijk 1 oktober, zodat deze informatie beschikbaar is bij het opstellen van de begroting. Mocht 1 oktober vanwege omstandigheden niet lukken, dan vindt hierover afstemming plaats tussen de go-school en het swv.<sup>45</sup>

### Stap 3: Uitbetaling door het samenwerkingsverband

- Het swv verifieert de declaratie en vervolgens betaalt het swv de declaratie in het volgende kalenderjaar aan de go-school.

## 8B.4. UITVOERING

- Voor de uitvoering van bovenstaande stappen komen<sup>46</sup> er informatieproducten van DUO. Deze zijn vergelijkbaar met de huidige Kijkglazen/Kijkdozen. Hieraan kunnen go-scholen en samenwerkingsverbanden de benodigde gegevens ontleen. Tevens is er een rekentool vanuit het Steunpunt passend onderwijs.
- De vangnetbepaling dient door samenwerkingsverbanden uitgewerkt en opgenomen te worden in het ondersteuningsplan. Hiermee voldoen zij aan de wettelijke bepaling en creëren zij voor de go-scholen het recht een declaratie in te dienen.
- De vangnetbepaling gaat in op 1 januari 2023. Daarvoor zijn de leerlingenaantallen van belang welke betrekking hebben op het schooljaar 2021-2022. De vangnetbepaling is dus met terugwerkende kracht geldig, aangezien op het moment van vaststelling de eerste peilmomenten al zijn geweest. De eerste relevante momenten zijn namelijk 1 september 2021, 1 februari 2022 en 1 juni 2022. De eerste betaling vindt plaats in kalenderjaar 2023, wanneer de vereenvoudiging van de bekostiging in werking treedt.



<sup>45</sup> Er kunnen zich uiteraard ook andere omstandigheden voordoen die leiden tot een grote toename van het aantal leerlingen op moment dat buiten de vangnetbepaling valt. Voor die gevallen wordt geadviseerd onderling afstemming te zoeken tussen swv en go-school.

<sup>46</sup> Ten tijde van de publicatie van de handreiking is nog niet duidelijk wanneer de informatieproducten van DUO beschikbaar komen. Als deze informatie niet voor 1 september vanuit DUO beschikbaar komt, dan moeten de gegevens langs andere weg verzameld worden. De betrokken organisaties houden dit in de gaten en zullen indien nodig hierover communiceren.

## 8B.5. SLOT

In de hiernavolgende bijlagen wordt het volgende nader beschreven:

- Bijlage A: Aanleiding en algemenere toelichting
- Bijlage B: Concrete uitwerking inclusief voorbeelden
- Bijlage C: Concepttekst voor ondersteuningsplan
- Bijlage D: Kaders vanuit wet- en regelgeving
- Bijlage E: Visie en uitgangspunten waarop deze handreiking is gebaseerd
- Bijlage F: Overwogen alternatieven

**Zie voor de volledige handreiking incl. de bijlagen:**

[Vereenvoudiging bekostiging PO - Steunpunt Passend Onderwijs \(steunpuntpassendonderwijs-povo.nl\)](https://steunpuntpassendonderwijs-povo.nl)

## BIJLAGE 9

### Addendum bij het Ondersteuningsplan 2023-2027

#### De planperiode 2019-2023: een beknopte terugblik op de doelen en de behaalde resultaten en een vooruitblik naar 2023-2027

*Uitgangspunt van dit overzicht zijn de vastgestelde uitgangspunten en collectieve ambities (zie ook bijlage 2 Ondersteuningsplan 2023-2027, p.51-52). Ook in de ankers van het Ondersteuningsplan (zie Ondersteuningsplan 2023-2027, p. 8 t/m 12) zijn de ambities terug te herkennen: deze zijn nog steeds actueel en worden in 2023-2027 doorontwikkeld. Daarnaast zijn de benoemde actielijnen (bijlage 4 Ondersteuningsplan 2023-2027, p. 55 e.v.) specifiek door de scholen ontwikkeld om uitvoering te geven aan de uitgangspunten en ambities.*

Algemeen: in de planperiode 2019-2023 stond de kwaliteitscyclus hoog op de agenda. Deze is doorontwikkeld en aangescherpt. De opbrengsten worden cyclisch gedeeld en besproken en worden opgenomen in de jaarlijkse activiteitenplannen. In de aankomende planperiode scherpen we de kwaliteitscyclus nog meer aan. We maken de behaalde resultaten middels het kwaliteitsinstrument Perspectief op school inzichtelijk. Hierin nemen we de resultaatdoelen in verhouding tot de inzet van middelen (inhoud koppelen aan de financiën) mee. Dit koppelen we aan de doelen op schooljaarniveau en op het niveau van de planperiode 2023-2027.

Uitgangspunten en ambities <sup>47</sup>	Realisatie planperiode 2019-2023 en vervolg in 2023-2027 <sup>48</sup>
<b><i>Passend onderwijs, thuisnabij voor alle leerlingen</i></b>	
<i>-Elke leerling die in het regulier onderwijs wordt aangenomen, voltooit daar succesvol zijn schoolloopbaan. - Binnen iedere reguliere vo school zijn er arrangementen met andere scholen (bijvoorbeeld met elkaar, praktijkonderwijs of vso), waarin leerlingen op maat worden bediend. - We weten van elkaar wie welke expertise in huis heeft en hebben netwerken om expertise te delen op specifieke thema's op basis van behoeften. - De expert volgt de leerling in plaats van de leerling die naar de expert moet. - We hebben vastgelegd wat het niveau van basisondersteuning is bij elke school, hoe de extra ondersteuning verdeeld is over de</i>	In de planperiode 2019-2023 hebben de scholen binnen het SWV zich volop ingezet om de extra ondersteuning zoveel mogelijk op de eigen school en dus zo thuisnabij mogelijk te organiseren. Door de ontwikkeling van de programma's EOT (extra ondersteuning thuisnabij) op de individuele scholen kunnen leerlingen op hun eigen school de extra ondersteuning krijgen die voorheen in een regionaal OPDC (Bovenschoolse Zorgvoorziening) <sup>49</sup> voorhanden was. Dit heeft tevens als opbrengst dat scholen de extra ondersteuning van hun leerlingen (indien mogelijk) zelf gefaseerd afbouwen naar een steeds regulierder niveau. Scholen zijn in de afgelopen planperiode veel meer écht met elkaar gaan samenwerken, hebben expertise met elkaar gedeeld, zelf ontwikkeld en 'in huis gehaald'. Er is dus nu meer expertise op de scholen aanwezig dan dat dat in 2019 het geval was. De (basis)ondersteuning is voor de scholen binnen ons SWV vastgelegd. Aan het eind van planperiode 2019-2023 is deze middels het instrument POS (Perspectief op School) voor de verschillende scholen in een eenduidig en uniform format vastgelegd. Het werken met POS als onderdeel van de kwaliteitscyclus van het SWV wordt in de nieuwe planperiode doorontwikkeld. Verder zullen in de eerste fase van de nieuwe planperiode de verschillende ondersteuningsprogramma's binnen en tussen de

<sup>47</sup> De in deze kolom opgenomen uitgangspunten en ambities zijn ook terug te lezen op. 51-52 van het Ondersteuningsplan 2023-2027.

<sup>48</sup> Hier wordt een beknopte schriftelijke weergave gegeven van de bereikte resultaten. Voor gedetailleerde informatie en een cijfermatige benadering verwijzen we naar de kwaliteitsrapportages op schooljaarniveau.

<sup>49</sup> Dit OPDC is m.i.v. de planperiode 2019-2023 opgeheven.

<p><i>scholen en welke vormen van speciale ondersteuning er binnen ons samenwerkingsverband zijn. Het onderwijskundig landschap van het samenwerkingsverband is vastgelegd</i></p>	<p>verschillende scholen tegen het licht gehouden en herijkt worden. Dit omdat sommige programma's onder EOT genoemd worden, maar qua inhoud en uitvoering beter passen onder de noemer van het in de nieuwe planperiode te ontwikkelen en door te voeren ondersteuningsniveau VO-inclusief. Door dit opnieuw kritisch tegen het licht te houden en te kijken welke leerlingen hieraan deelnemen, krijgen we nog een beter zicht op de doelmatigheid van de inzet van de verschillende programma's: m.a.w. hebben de leerlingen profijt bij de programma's die we inrichten.</p>
--	--

### **De leerling staat centraal, de docent is de spil en de deskundige het vliegwiel**

<p><i>-Iedere leerling maakt mede zijn eigen ontwikkelingsplan en is daardoor verantwoordelijk voor zijn eigen leerproces.</i></p> <p><i>- We denken, geven onderwijs en ondersteunen vanuit ontwikkelingsperspectieven van de leerling (duidelijk afgestemd op de leerloopbaan).</i></p> <p><i>- We houden "echte" gesprekken met leerlingen. We gebruiken hun kennis en informatie bij het samen bepalen van de volgende doelen, die een bijdrage aan een optimalere leerloopbaan leveren.</i></p> <p><i>- Wij investeren in de behoefte aan relatie ('anderen waarderen mij en willen met mij omgaan'), in de behoefte aan autonomie ('ik kan het zelf, hoewel niet altijd alleen') en in de behoefte aan competentie ('ik geloof en heb plezier in mijn eigen kunnen') om welbevinden, motivatie, inzet en zin in leren bij onze leerlingen te bevorderen.</i></p>	<p>De leerling is in planperiode 2019-2023 zoveel als mogelijk 'eigenaar van' en 'betrokken bij' zijn eigen ontwikkelproces. Dit kan niet zonder de inbreng van ouders. In ons Samenwerkingsverband hechten we veel waarde aan de stem van jongeren en ouders. Zo vinden gesprekken over de ondersteuningsvraag en -ontwikkeling (bijna) altijd plaats mét de jongere en zijn ouders. Dit blijven we doorzetten in de nieuwe planperiode. Ook op schoolniveau vinden we dit belangrijk, dit ontwikkelen we verder door: zoveel eigenaarschap als mogelijk en zoveel ondersteuning als nodig. Deze basisgedachte zit verweven in het Ondersteuningsplan 2023-2027 en ook binnen de plannen van de individuele scholen.</p> <p>Uit de resultaten van de kwaliteitscyclus van het SWV blijkt dat het onderwerp communicatie mét en hulp áan leerlingen met een ondersteuningsbehoefte de aandacht vraagt: afspraken kunnen nog concreter en helderder worden vastgelegd. Het gaat hierbij zowel om afspraken rondom de ondersteuning van een leerling als om werkafspraken. Dit pakken we op in 2023-2027.</p>
--	---

### **De leraar staat centraal, prioriteit is de leraar met zijn/haar groep**

<p><i>- Binnen iedere school is er daadkrachtige en effectieve expertise (intern en extern), die aansluit bij vraagstelling en ondersteuningsbehoeften van de individuele leraar en van de school.</i></p> <p><i>- Binnen iedere school werkt de leraar samen in een krachtig team waardoor het werk van de individuele leerkracht wordt versterkt.</i></p> <p><i>- De hulpvraag van de leraar wordt laagdrempelig en dichtbij opgepakt.</i></p> <p><i>- Wij investeren in de behoefte aan relatie, autonomie en competentie bij onze leraren.</i></p>	<p>De scholen hebben - zoals hierboven reeds vernoemd - in de afgelopen periode de expertise die noodzakelijk is om een kwalitatief goede ondersteuningsstructuur (waarbinnen diverse ondersteuningsvragen beantwoord kunnen worden) te borgen, doorontwikkeld. Dit zullen scholen in de aankomende planperiode doorontwikkelen: de complexiteit van de ondersteuningsvragen (verbreding en verdieping) nemen zowel in het regulier VO als in het VSO toe en daar moeten scholen in gezamenlijkheid op inspelen.</p> <p>De afgelopen periode is er door de scholen geïnvesteerd is het sterker maken van de mentor als 'spil' van de ondersteuning en in het sterker maken van de geboden ondersteuning. Dit wordt in de aankomende planperiode versterkt, zodanig dat de individuele docent samenwerkt met een steeds sterker (ondersteunings)team waarbij op diverse expertise kan worden teruggegrepen.</p>
--	--

## Samenwerken op alle niveaus

*-Het samenwerkingsverband functioneert zowel intern als extern als 1 geheel. Dit betekent dat er op alle niveaus een gezamenlijke verantwoordelijkheid is, we dezelfde taal spreken en iedereen verantwoording aflegt aan elkaar.*

*- Samen werken = samen concrete doelen stellen en a.d.h.v. doelen samen ontwikkelen, groeien en aanpassen.*

*- We weten wat de afzonderlijk scholen kunnen en waarop ze in ontwikkeling zijn*

De scholen hebben elkaar tijdens de afgelopen planperiode al beter leren kennen, ze weten van elkaar wat ze kunnen bieden en waarop ze in ontwikkeling zijn. Dit wordt in de nieuwe planperiode doorgezet en aangescherpt. Er is de afgelopen periode ook geïnvesteerd in de samenwerking tussen verschillende scholen en ketenpartners. Gezien de complexiteit van de ondersteuningsvragen van de leerlingen is het belangrijk om met elkaar de aandacht te hebben voor de vraag of onderwijs op het moment dat de ondersteuningsvraag gesteld wordt voorliggend is of dat een intensieve samenwerking met andere expertise noodzakelijk is. Dit wordt doorgezet en versterkt in de nieuwe planperiode. We zetten in op vroegtijdig schakelen met (keten)partners: PO- VO- PrO – VSO- gemeente en hierbij ouders zoveel mogelijk en goed betrekken. Enkel zo is echt preventief handelen mogelijk.

In de samenwerking onderwijs en gemeenten op SWV-niveau is er de afgelopen vier jaar flink geïnvesteerd. Dit heeft geresulteerd in een goede overlegstructuur enerzijds en in een netwerk tussen scholen en gemeenten waarbij 'de lijntjes' kort zijn. Deze beweging zetten we in 2023-2027 door, dit gebeurt o.a. in het programma VO-inclusief. Doel is de aankomende planperiode de échte samenwerking tussen onderwijs en gemeenten vorm te geven. Dit doen we door een aantal concrete doelen in gezamenlijkheid te formuleren. Op die manier verstevigen we de samenwerking onderwijs en gemeenten.

In dit kader is ook het inzetten van (voorkomen van) thuiszitters belangrijk: de intensieve samenwerking die bestaat tussen de verschillende partners ontwikkelen we in 2023-2027 door: daar waar (potentiële) thuiszitters zijn, zijn alle partners pro-actief en zetten acties in die ertoe leiden dat jongeren weer in een ontwikkelperspectief komen.

d.d. 26 juni 2023, Ilse Dewael, directeur SWVVO3101

Besproken met directeuren en ondersteuningscoördinatoren op 26 en 29 juni 2023.

Vastgesteld door het bestuur op 12 oktober 2023.